



RESOCONTO INTERMEDIO DI GESTIONE
AL 31 MARZO 2012

Guanzate - 14 maggio 2012



RATTI S.p.A.

Sede in Guanzate (Como) – Via Madonna 30
Capitale Sociale € 11.115.000 int. vers.
Codice Fiscale e numero iscrizione
al Registro Imprese di Como: 00808220131
www.ratti.it

ORGANI SOCIALI

CONSIGLIO DI AMMINISTRAZIONE

Presidente	DONATELLA RATTI (1)
Vice Presidente	ANTONIO FAVRIN (1)
Amministratore Delegato	SERGIO TAMBORINI (1)
Consiglieri	ANDREA PAOLO MARIA DONÀ DALLE ROSE (3) CARLO CESARE LAZZATI (2-3) FEDERICA FAVRIN (2) SERGIO MEACCI (2-3)

(1) Componente del Comitato Esecutivo
(2) Componente del Comitato per il Controllo Interno
(3) Componente del Comitato per la Remunerazione

COLLEGIO SINDACALE

Presidente	MICHELE PAOLILLO
Sindaci effettivi	MARCO DELLA PUTTA GIOVANNI RIZZI
Sindaci supplenti	RICCARDO LUIGI TOFANI TIZIANO ZAPPA

SOCIETÀ DI REVISIONE

RECONTA ERNST & YOUNG S.p.A.



Gruppo RATTI – Highlights

I dati significativi del Gruppo, in migliaia di Euro, possono essere così riassunti:

Dati Patrimoniali:	31.03.2012	31.12.2011
Attività non correnti	33.559	32.651
Attività correnti	75.792	68.030
Totale Attività	109.351	100.681
Passività non correnti	21.290	23.061
Passività correnti	48.069	38.146
Patrimonio netto attribuibile ai soci della Controllante	39.992	39.473
Partecipazioni di terzi	---	1
Totale Patrimonio netto e passività	109.351	100.681

Dati Economici:	31.03.2012	31.03.2011
Ricavi dalla vendita di beni e servizi (Fatturato)	21.288	18.446
Valore della produzione e altri proventi	24.330	22.593
Costi operativi	(23.734)	(22.117)
MARGINE LORDO (EBITDA)	1.065	960
RISULTATO OPERATIVO (EBIT)	596	476
Risultato ante imposte (EBT) (*)	491	604

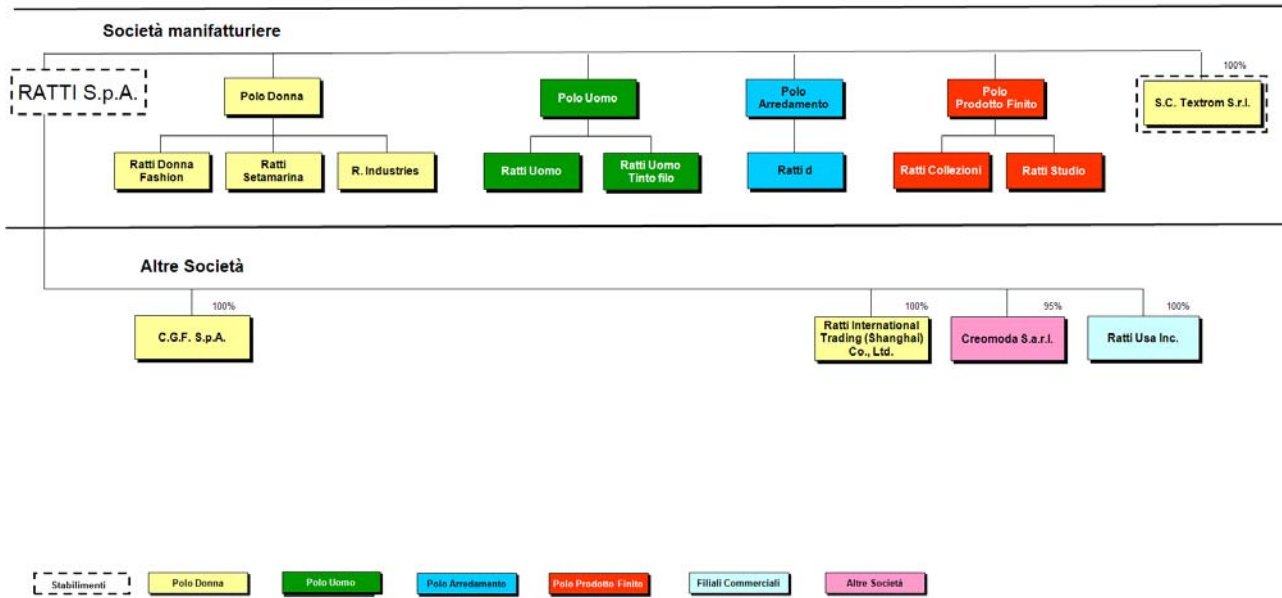
(*) in sede di chiusure trimestrali non vengono calcolate e stanziare imposte.

Fatturato per tipo prodotto:	31.03.2012	31.03.2011
Donna	11.773	10.001
Uomo	3.099	2.524
Prodotto Finito	5.681	4.971
Arredamento	572	740
Altri e non allocati	163	210
Totale	21.288	18.446

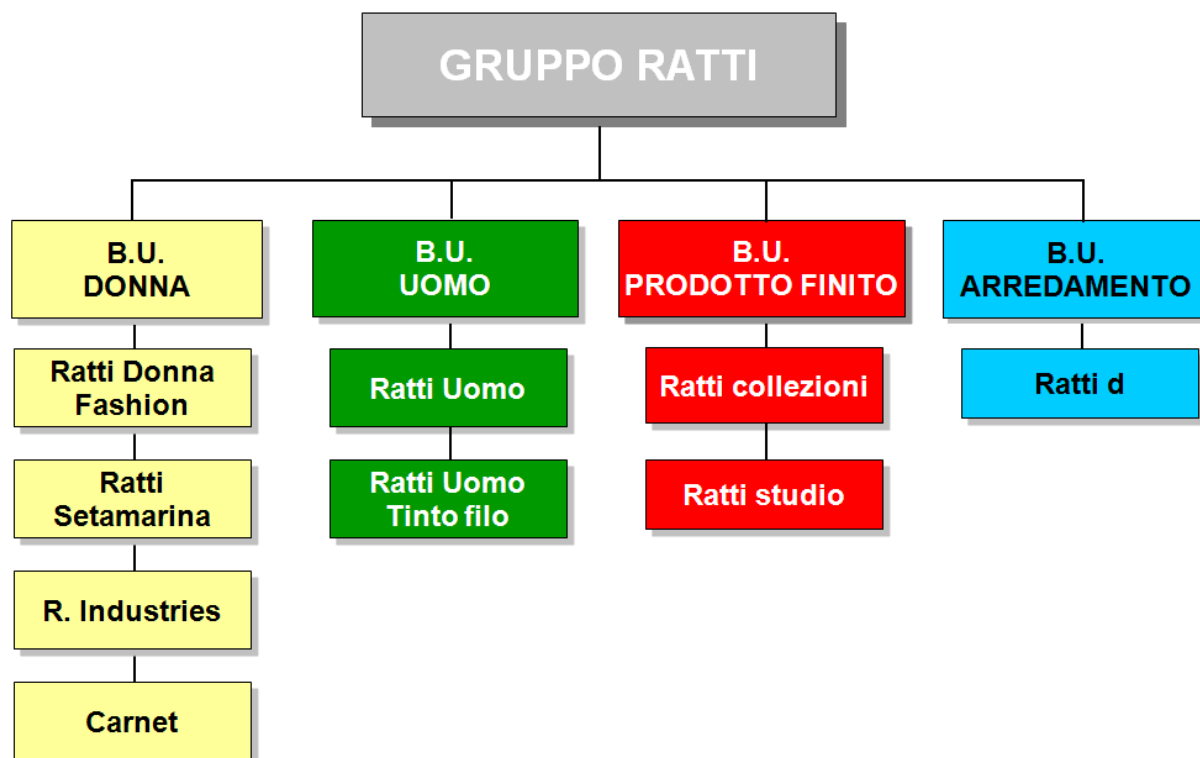
Posizione finanziaria netta:	31.03.2012	31.12.2011
Posizione finanziaria netta corrente	16.932	21.989
Posizione finanziaria netta non corrente	(12.426)	(14.026)
Posizione finanziaria netta totale	4.506	7.963

Organico:	31.03.2012	31.12.2011
Dirigenti	12	12
Quadri e impiegati	292	311
Intermedi e operai	248	264
Totale organico	552	587

Gruppo RATTI - Struttura del Gruppo ed area di consolidamento



Gruppo RATTI - Struttura organizzativa





INDICE

RELAZIONE SULL'ANDAMENTO DELLA GESTIONE

• Premessa	<i>pag.</i>	10
• I risultati del Gruppo nel periodo gennaio – marzo 2012		10
• Composizione del Gruppo ed operazioni inerenti le partecipazioni		12
• Informazioni sulla gestione del Gruppo del 1° trimestre 2012		13
• Prevedibile evoluzione della gestione		21
• Fatti di rilievo successivi al 31 marzo 2012		21

PROSPETTI CONTABILI CONSOLIDATI AL 31 MARZO 2012

❖ Situazione patrimoniale – finanziaria		23
❖ Conto economico		24
❖ Conto economico complessivo		25
❖ Prospetto delle variazioni del patrimonio netto		26
❖ Rendiconto finanziario		27
Attestazione del Dirigente Preposto alla redazione dei documenti contabili societari		28

Relazione sull'andamento della gestione

Gruppo Ratti

PREMESSA

Il presente Resoconto intermedio di gestione al 31 marzo 2012 (di seguito anche "Resoconto"), redatto in osservanza dell'art. 154-ter del D.Lgs. 58/1998 e successive modifiche e del Regolamento Emittenti Consob, consta della relazione sull'andamento della gestione e dei prospetti contabili consolidati del Gruppo Ratti (Ratti S.p.A. e sue controllate).

I prospetti contabili consolidati, al 31 marzo 2012, sono stati redatti sulla base degli stessi principi contabili (IAS/IFRS) del bilancio di esercizio chiuso al 31.12.2011.

Il presente Resoconto intermedio di gestione non è stato assoggettato a revisione contabile.

I RISULTATI DEL GRUPPO NEL PERIODO GENNAIO - MARZO 2012

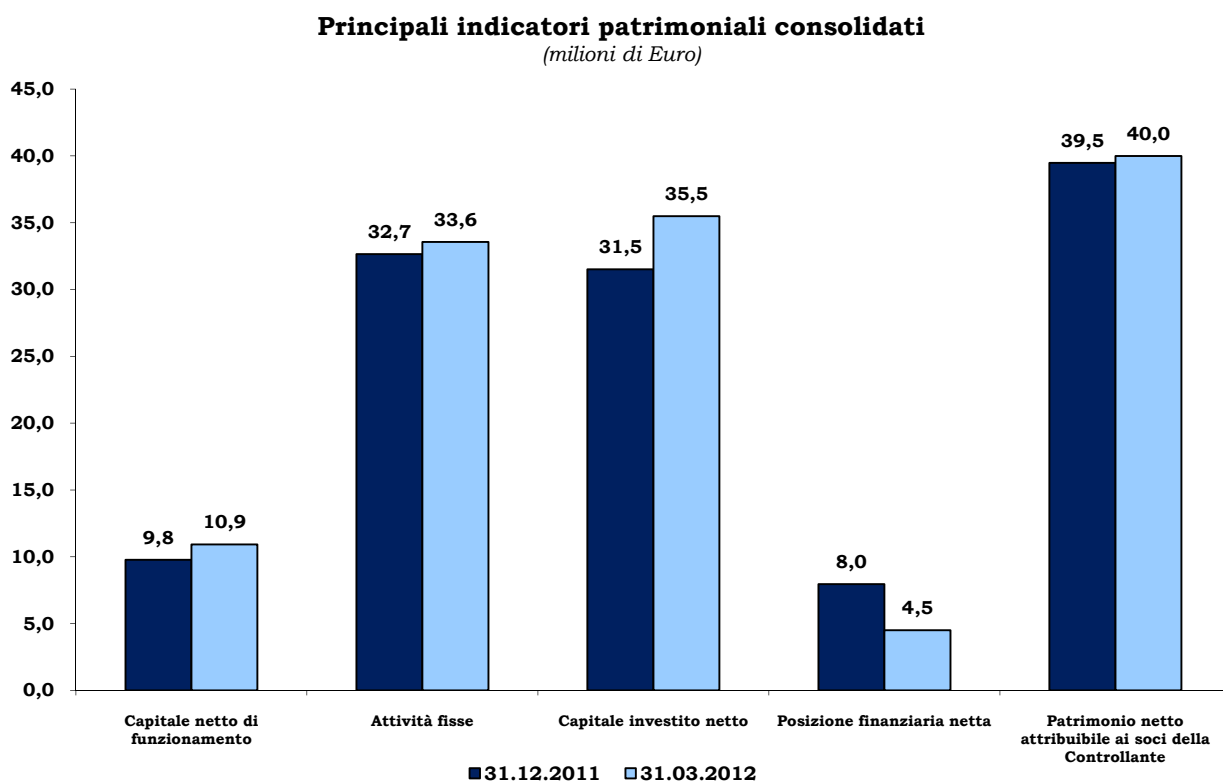
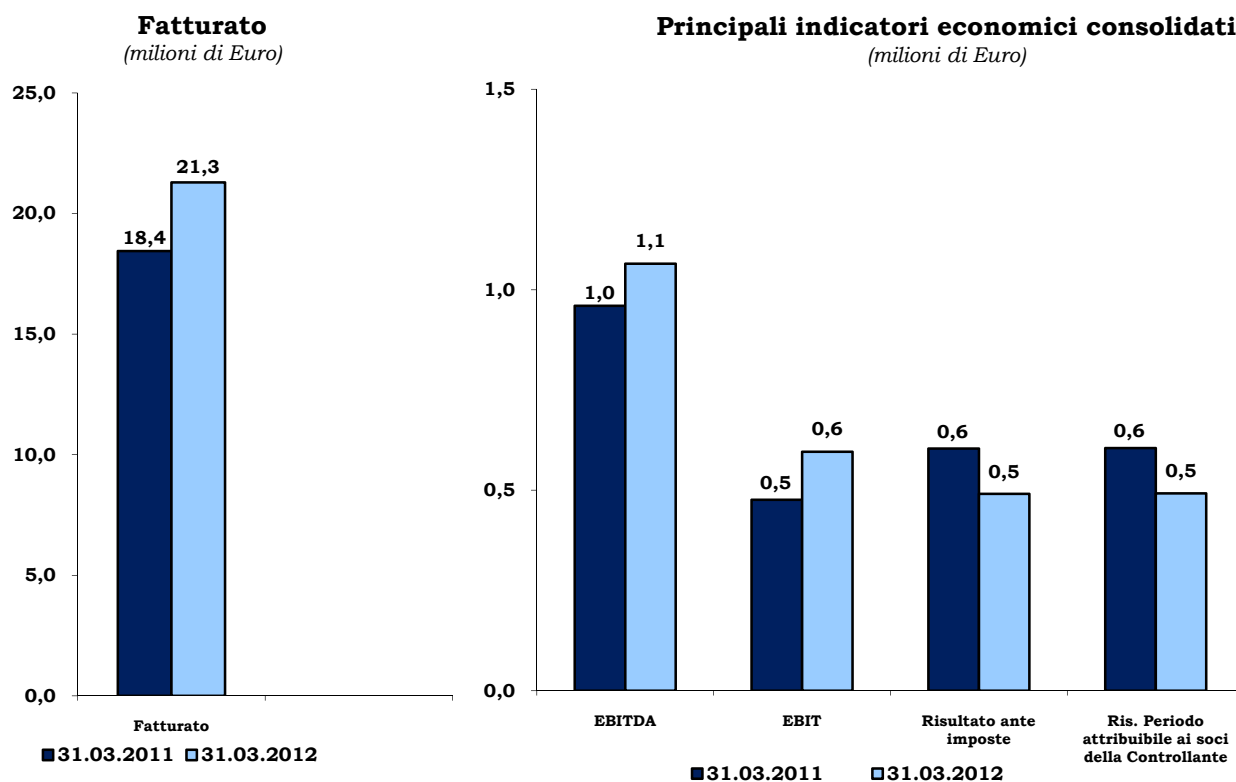
Nei primi tre mesi del 2012 il Gruppo Ratti ha registrato un fatturato pari a Euro 21,3 milioni, superiore al 31 marzo 2011 del 15,4% (+ Euro 2,8 milioni).

I principali indicatori di redditività al 31 marzo 2012 si confermano su risultati positivi. In particolare, il Margine Lordo (EBITDA) è positivo per Euro 1.065 migliaia, rispetto ad Euro 960 migliaia al 31 marzo 2011, e il Risultato Operativo (EBIT) è positivo per Euro 596 migliaia, che si confronta con Euro 476 migliaia al 31 marzo 2011.

Il Patrimonio netto al 31 marzo 2012 è pari ad Euro 39.992 migliaia, comprensivo del risultato consolidato ante imposte del periodo, pari ad Euro 491 migliaia, contro Euro 604 migliaia al 31 marzo 2011.

Relazione sull'andamento della gestione

Gruppo Ratti



Relazione sull'andamento della gestione

Gruppo Ratti

COMPOSIZIONE DEL GRUPPO ED OPERAZIONI INERENTI LE PARTECIPAZIONI

I prospetti contabili consolidati al 31 marzo 2012 comprendono le situazioni contabili della società Ratti S.p.A. (di seguito anche la società Capogruppo o la Capogruppo) e delle altre società controllate (italiane ed estere) che svolgono attività industriale e commerciale, consolidate integralmente.

L'area di consolidamento è la seguente:

Controllate	% di partecipazione		Attività	Capitale sociale	
	Assoluta	Relativa			
COLLEZIONI GRANDI FIRME S.p.A., Guanzate (Co)	100	100	Commerciale	Euro	5.415.500
CREOMODA S.a.r.l., Sousse – Tunisia	95	95	Laboratorio	Din.T.	10.000
RATTI USA Inc.*, New York – USA	100	100	Commerciale	\$USA	500.000
RATTI International Trading (Shanghai) Co. Ltd. – China	100	100	Commerciale	Euro	110.000
TEXTROM S.r.l., Cluj – Romania	100	100	Produttiva	Nuovo Leu	200

(*) La Società opera in qualità di agente per il mercato statunitense.

Non si segnalano, nel corso del primo trimestre 2012, variazioni intervenute nell'area di consolidamento.

Il presente Resoconto è presentato in Euro, moneta funzionale del Gruppo.

I valori esposti nei prospetti contabili sono espressi in migliaia di Euro, così come laddove non diversamente indicato.

I cambi utilizzati per la determinazione del controvalore in Euro dei dati espressi in valuta estera delle società controllate Ratti USA Inc., Textrom S.r.l., Creomoda S.a.r.l. e Ratti International Trading (Shanghai) Co. Ltd. sono i seguenti:

• per il conto economico (cambi medi del periodo):

	31.03.2012	31.03.2011
\$ USA	1,311	1,367
Nuovo Leu Romania	4,353	4,223
Dinaro Tunisino	1,977	1,934
Renminbi Cina	8,270	8,997

• per lo stato patrimoniale (cambi di fine periodo):

	31.03.2012	31.12.2011
\$ USA	1,336	1,294
Nuovo Leu Romania	4,382	4,323
Dinaro Tunisino	2,006	1,936
Renminbi Cina	8,409	8,159

Relazione sull'andamento della gestione Gruppo Ratti

INFORMAZIONI SULLA GESTIONE DEL GRUPPO DEL 1° TRIMESTRE 2012

Informazioni sul conto economico:

I dati economici del Gruppo Ratti possono essere così riassunti:

		<i>importi in migliaia di Euro</i>	
31.12.2011	Dati Economici	1T 2012	1T 2011
90.749	Ricavi dalla vendita di beni e servizi	21.288	18.446
3.894	Variazione delle rimanenze di prodotti finiti e semilavorati	2.803	3.901
1.542	Altri ricavi e proventi	239	246
96.185	Valore della produzione e altri proventi	24.330	22.593
(32.636)	Costi per materie prime, sussidiarie, di consumo e merci	(8.554)	(8.357)
(24.280)	Costi per servizi	(6.492)	(5.553)
(3.237)	Costi per godimento beni di terzi	(873)	(803)
(24.994)	Costi per il personale	(6.709)	(6.227)
(1.816)	Altri costi operativi	(388)	(472)
(1.091)	Ammortamento attrezzatura varia di stampa	(249)	(221)
8.131	Margine Lordo (EBITDA)	1.065	960
(1.570)	Ammortamenti	(379)	(399)
(655)	Accantonamenti e svalutazioni	(90)	(85)
5.906	Risultato operativo (EBIT)	596	476
5.754	Risultato ante imposte (EBT)	491	604
12.874	Risultato* attribuibile ai soci della Controllante	492	605

(*) Per il 1° Trimestre 2011/2012 Risultato attribuibile ai soci della Controllante ante imposte (in sede di chiusure trimestrali non vengono calcolate e stanziare imposte).

Raccordo tra Margine Lordo (EBITDA) e Risultato Operativo da conto economico consolidato:

		<i>importi in migliaia di Euro</i>	
31.12.2011		1T 2012	1T 2011
5.906	RISULTATO OPERATIVO	596	476
655	Accantonamenti e svalutazioni	90	85
1.570	Ammortamenti	379	399
8.131	MARGINE LORDO (EBITDA)	1.065	960

Eventi e operazioni significative non ricorrenti

Nel periodo di riferimento, così come nel primo trimestre 2011 non sono stati individuati "eventi ed operazioni significative non ricorrenti" sulla base di quanto indicato dalla delibera Consob n. 15519 del 27 luglio 2006.

Relazione sull'andamento della gestione

Gruppo Ratti

Analisi dei ricavi:

Le società del Gruppo hanno contribuito al fatturato (ricavi dalla vendita di beni e servizi) come di seguito riepilogato:

importi in migliaia di Euro

31.12.2011	Società	1T 2012	1T 2011
78.568	Ratti S.p.A.	17.785	15.356
14.395	C.G.F. S.p.A.	4.187	3.744
263	Creomoda S.a.r.l.	43	28
329	Ratti USA Inc.	46	63
---	Ratti International Trading (Shanghai) Co. Ltd.	---	---
375	Textrom S.r.l.	194	---
93.930	Totale aggregato	22.255	19.191
(3.181)	Rettifiche di consolidamento	(967)	(745)
90.749	Totale consolidato	21.288	18.446

Il fatturato al 31 marzo 2012 è superiore al corrispondente periodo del 2011 di circa 2,8 milioni di Euro (pari al +15,4%).

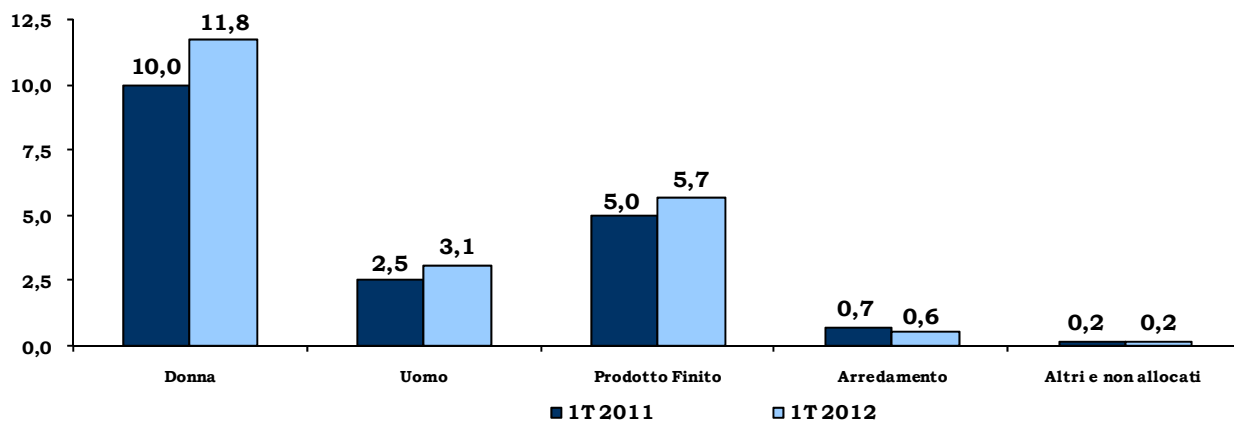
La composizione del fatturato per tipo prodotto e per area geografica è la seguente:

importi in migliaia di Euro

31.12.2011	%	Tipo prodotto:	1T 2012	%	1T 2011	%	Var. %
45.998	50,7	Donna	11.773	55,3	10.001	54,2	17,7
14.558	16,1	Uomo	3.099	14,5	2.524	13,7	22,8
26.260	28,9	Prodotto Finito	5.681	26,7	4.971	27	14,3
2.912	3,2	Arredamento	572	2,7	740	4,0	(22,7)
1.021	1,1	Altri e non allocati	163	0,8	210	1,1	(22,4)
90.749	100	Totale	21.288	100	18.446	100	15,4

Fatturato per tipo prodotto

(milioni di Euro)



Relazione sull'andamento della gestione

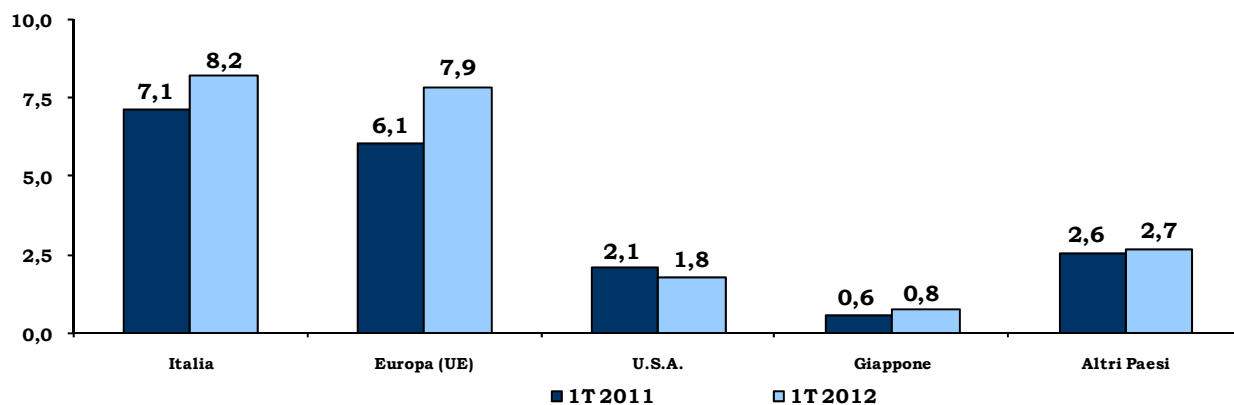
Gruppo Ratti

Il fatturato per tipologia di prodotto evidenzia un incremento diffuso su tutte le linee di *business* gestite dal Gruppo, fatta eccezione per l'area dell'Arredamento.

importi in migliaia di Euro

31.12.2011	%	Area geografica:	1T 2012	%	1T 2011	%	Var. %
34.769	38,3	Italia	8.202	38,5	7.125	38,6	15,1
28.807	31,7	Europa (UE)	7.869	37	6.074	33	29,6
11.150	12,3	U.S.A.	1.774	8,3	2.124	11,5	(16,5)
3.066	3,4	Giappone	788	3,7	556	3	41,7
12.957	14,3	Altri Paesi	2.655	12,5	2.567	13,9	3,4
90.749	100	Totale	21.288	100	18.446	100	15,4

Fatturato per area geografica (milioni di Euro)



Anche l'analisi per area geografica evidenzia una crescita sui principali mercati di riferimento, con l'eccezione degli U.S.A..

Costi operativi

importi in migliaia di Euro

31.12.2011		1T 2012	1T 2011
32.636	Costi per materie prime, sussidiarie, di consumo e merci	8.554	8.357
24.280	Costi per servizi	6.492	5.553
3.237	Costi per godimento beni di terzi	873	803
24.994	Costi per il personale	6.709	6.227
1.816	Altri costi operativi	388	472
1.091	Ammortamento attrezzatura varia di stampa	249	221
1.570	Ammortamenti	379	399
655	Accantonamenti e svalutazioni	90	85
90.279	Totale	23.734	22.117

Relazione sull'andamento della gestione

Gruppo Ratti

Risultato Operativo (EBIT)

importi in migliaia di Euro

31.12.2011		1T 2012	1T 2011
5.906	Risultato Operativo (EBIT)	596	476

Il Risultato Operativo (EBIT) del primo trimestre 2012, pari a Euro 596 migliaia, è in miglioramento rispetto al primo trimestre 2011 (Euro 476 migliaia); tale incremento è correlabile al fatturato incrementale realizzato nel periodo.

Risultato ante-imposte (EBT)

importi in migliaia di Euro

31.12.2011		1T 2012	1T 2011
5.754	Risultato ante-imposte (EBT)	491	604

Il Risultato ante imposte, pari ad Euro 491 migliaia, si conferma positivo e si confronta con risultato di Euro 604 migliaia nel primo trimestre 2011, che aveva registrato differenze cambio positive per Euro 203 migliaia (negative per Euro 114 migliaia nel primo trimestre 2012).

Le società del Gruppo hanno contribuito a tale risultato con i seguenti risultati parziali:

importi in migliaia di Euro

31.12.2011	Società	1T 2012	1T 2011
11.107	Ratti S.p.A.	367	312
1.874	C.G.F. S.p.A.	205	275
9	Creomoda S.a.r.l.	(16)	(18)
(27)	Ratti USA Inc.	(43)	(29)
(36)	Ratti International Trading (Shanghai) Co. Ltd.	(11)	(9)
(35)	Textrom S.r.l.	(6)	93
12.892	Totale aggregato	496	624
(18)	Rettifiche di consolidamento	(4)	(19)
12.874	Risultato* attribuibile ai soci della Controllante	492	605

(*) per il 1° trimestre 2010/2011 Risultato attribuibile ai soci della Controllante ante imposte (in sede di chiusure trimestrali non vengono calcolate e stanziato imposte).

Relazione sull'andamento della gestione

Gruppo Ratti

Struttura patrimoniale e finanziaria

La struttura patrimoniale e finanziaria del Gruppo al 31 marzo 2012, raffrontata con quella al 31 dicembre 2011, è di seguito sinteticamente rappresentata:

<u>31.12.2011</u>		<i>importi in migliaia di Euro</i>
		<u>31.03.2012</u>
17.177	Rimanenze	20.970
24.757	Crediti commerciali ed altri crediti	21.602
36	Crediti per imposte sul reddito	105
(32.195)	Passività correnti non finanziarie	(31.754)
9.775	A. Capitale netto di funzionamento	10.923
22.465	Immobili, impianti e macchinari	23.238
624	Altre attività immateriali	771
9.562	Altre attività non correnti	9.550
32.651	B. Attività Fisse	33.559
(7.626)	C. Trattamento fine rapporto	(6.785)
(2.141)	D. Fondo per rischi ed oneri	(1.063)
(1.148)	E. Altre Passività non correnti	(1.148)
31.511	F. Capitale investito netto	35.486
	Coperto da:	
(21.989)	Posizione finanziaria corrente	(16.932)
14.026	Posizione finanziaria netta non corrente	12.426
(7.963)	G. Posizione finanziaria netta totale	(4.506)
39.474	H. Patrimonio netto	39.992
31.511	I. TOTALE (G+H)	35.486

Il capitale investito netto è in incremento rispetto al 31 dicembre 2011 di circa Euro 4,0 milioni. Tale incremento è spiegato dall'aumento del capitale netto di funzionamento, pari a Euro 1,1 milioni, ascrivibile in particolare all'aumento delle rimanenze per effetto del maggior carico di lavoro in corso, e dall'aumento delle attività fisse, pari a Euro 0,9 milioni, collegato agli investimenti in impianti e macchinari realizzati nel periodo. Oltre a tali fattori il trimestre in oggetto registra la riduzione del fondo TFR e dei fondi rischi oneri per un importo di Euro 0,8 milioni ed Euro 1,1 milioni rispettivamente. Tali decrementi si riferiscono alla chiusura, in data 3 febbraio 2012, della procedura di mobilità relativa all'accordo sindacale sottoscritto in data 6 giugno 2011 dalla società, che ha determinato la liquidazione del fondo TFR e delle indennità riconosciute al personale in uscita.

Per l'andamento della posizione finanziaria netta si rinvia al paragrafo successivo, mentre per la riconciliazione dei dati sopra esposti con i prospetti contabili si rinvia ai quadri di raccordo successivamente riportati.

Relazione sull'andamento della gestione

Gruppo Ratti

Dati Finanziari:

La posizione finanziaria netta passa da Euro 8,0 milioni del 31 dicembre 2011 ad Euro 4,5 milioni al 31 marzo 2012.

La posizione finanziaria netta al 31 marzo 2012, confrontata con l'esercizio precedente, si sostanzia come segue:

importi in migliaia di Euro

31.12.2011		31.03.2012
Poste correnti:		
26.060	Cassa ed altre disponibilità liquide equivalenti	33.115
---	Attività finanziarie correnti per strumenti derivati	---
(3.481)	Passività finanziarie correnti vs. banche e altri finanziatori	(15.797)
(246)	Passività finanziarie correnti per leasing finanziari	(22)
(344)	Passività finanziarie per strumenti derivati	(364)
21.989	Totale posizione finanziaria corrente	16.932
Poste non correnti:		
(14.026)	Passività finanziarie vs. banche e altri finanziatori	(12.426)
---	Passività finanziarie per leasing finanziari	---
(14.026)	Posizione finanziaria non corrente	(12.426)
Posizione finanziaria netta totale:		
7.963	Disponibilità (indebitamento)	4.506

Altre informazioni

Risorse umane:

L'organico dettagliato per le società del Gruppo è il seguente:

31.12.2011		31.03.2012	31.03.2011
494	Ratti S.p.A.	461	489
35	C.G.F. S.p.A.	33	35
23	Creomodà S.a.r.l.	23	22
2	Ratti USA Inc.	2	2
---	Ratti International Trading (Shanghai) Co. Ltd	---	---
33	Textrom S.r.l.	33	12
587	Totale Gruppo	552	560

Relazione sull'andamento della gestione

Gruppo Ratti

Si evidenzia di seguito il numero totale e medio dei dipendenti suddiviso per categorie:

31.12.2011		31.03.2012	31.03.2011	Media gen/mar 2011
12	Dirigenti	12	9	12
311	Quadri e Impiegati	292	310	306
264	Intermedi e Operai	248	241	259
587	Totale Gruppo	552	560	577

Rispetto al 31 dicembre 2011 il numero complessivo dei dipendenti è diminuito di n. 35 addetti per effetto della chiusura, in data 3 febbraio 2012, della procedura di mobilità collegata all'accordo sindacale sottoscritto in data 6 giugno 2011 dalla società per un massimo di n. 53 addetti.

Relazione sull'andamento della gestione

Gruppo Ratti

Quadri di raccordo

Vengono di seguito riportati i quadri di raccordo tra la struttura patrimoniale e finanziaria, esposta precedentemente, e le voci incluse nella situazione patrimoniale - finanziaria consolidata:

importi in migliaia di Euro

	<u>31.03.2012</u>	<u>31.12.2011</u>
Passività correnti non finanziarie (schema riclassificato)		
sono composte da:		
Debiti verso fornitori ed altri debiti	(31.478)	(31.919)
Debiti per imposte sul reddito	<u>(276)</u>	<u>(276)</u>
Passività correnti non finanziarie (schema riclassificato)	<u>(31.754)</u>	<u>(32.195)</u>
Altre attività non correnti (schema riclassificato)		
sono composte da:		
Partecipazioni	139	139
Attività finanziarie	17	19
Attività per imposte differite	<u>9.394</u>	<u>9.404</u>
Altre attività non correnti (schema riclassificato)	<u>9.550</u>	<u>9.562</u>
Trattamento di fine rapporto (schema riclassificato)		
è composto da:		
Benefici ai dipendenti (parte non corrente)	(6.785)	(6.920)
Benefici ai dipendenti (parte corrente)	<u>0</u>	<u>(706)</u>
Trattamento fine rapporto (schema riclassificato)	<u>(6.785)</u>	<u>(7.626)</u>
Fondi per rischi ed oneri (schema riclassificato)		
è composto da:		
Fondi per rischi ed oneri (parte non corrente)	(931)	(967)
Fondi per rischi ed oneri (parte corrente)	<u>(132)</u>	<u>(1.174)</u>
Fondi per rischi ed oneri (schema riclassificato)	<u>(1.063)</u>	<u>(2.141)</u>
Altre attività non correnti (schema riclassificato)		
sono composte da:		
Passività per imposte differite	<u>(1.148)</u>	<u>(1.148)</u>
Altre passività non correnti (schema riclassificato)	<u>(1.148)</u>	<u>(1.148)</u>
Posizione finanziaria netta corrente (schema riclassificato)		
è composta da:		
Attività finanziarie	---	---
Cassa ed altre disponibilità liquide equivalenti	33.115	26.060
Passività finanziarie (parte corrente)	<u>(16.183)</u>	<u>(4.071)</u>
PFN corrente (schema riclassificato)	<u>16.932</u>	<u>21.989</u>
Posizione finanziaria netta non corrente (schema riclassificato)		
è composta da:		
Passività finanziarie (parte non corrente)	<u>(12.426)</u>	<u>(14.026)</u>
PFN non corrente (schema riclassificato)	<u>(12.426)</u>	<u>(14.026)</u>

Relazione sull'andamento della gestione Gruppo Ratti

PREVEDIBILE EVOLUZIONE DELLA GESTIONE

Il Gruppo ha registrato nel primo trimestre 2012 un incremento del fatturato, confermando su valori positivi i principali indicatori di redditività. Inoltre registra ad oggi un andamento dell'acquisizione ordini e del fatturato decisamente superiori al corrispondente periodo dello scorso esercizio.

FATTI DI RILIEVO SUCCESSIVI AL 31 MARZO 2012

Non vi sono fatti di rilievo successivi al 31 marzo 2012.

Ratti S.p.A.
Per il Consiglio di Amministrazione

Il Presidente
Donatella Ratti

Guanzate, 14 maggio 2012



PROSPETTI CONTABILI CONSOLIDATI

AL 31 MARZO 2012

GRUPPO RATTI



Prospetti contabili consolidati

Gruppo Ratti

SITUAZIONE PATRIMONIALE-FINANZIARIA

importi in migliaia di Euro

ATTIVITA'	31.03.2012	31.12.2011
Immobili, impianti e macchinari	23.238	22.465
Altre attività immateriali	771	624
Partecipazioni	139	139
Attività finanziarie	17	19
Attività per imposte anticipate	9.394	9.404
ATTIVITA' NON CORRENTI	33.559	32.651
Rimanenze	20.970	17.177
Crediti commerciali ed altri crediti	21.602	24.757
Crediti per imposte sul reddito	105	36
Attività finanziarie	---	---
Cassa e altre disponibilità liquide equivalenti	33.115	26.060
ATTIVITA' CORRENTI	75.792	68.030
TOTALE ATTIVITA'	109.351	100.681

importi in migliaia di Euro

PATRIMONIO NETTO E PASSIVITA'	31.03.2012	31.12.2011
Capitale sociale	11.115	11.115
Altre riserve	16.708	16.681
Utili/(Perdite) a nuovo	11.677	(1.197)
Risultato del periodo	492	12.874
Patrimonio attribuibile ai soci della Controllante	39.992	39.473
Quota attribuibile a partecipazioni di terzi	---	1
PATRIMONIO NETTO	39.992	39.474
Passività finanziarie	12.426	14.026
Fondi per rischi ed oneri	931	967
Benefici ai dipendenti	6.785	6.920
Passività per imposte differite	1.148	1.148
PASSIVITA' NON CORRENTI	21.290	23.061
Passività finanziarie	16.183	4.071
Debiti verso fornitori ed altri debiti	31.478	31.919
Benefici ai dipendenti	---	706
Fondi per rischi ed oneri	132	1.174
Debiti per imposte sul reddito	276	276
PASSIVITA' CORRENTI	48.069	38.146
TOTALE PASSIVITA'	69.359	61.207
TOTALE PATRIMONIO NETTO E PASSIVITA'	109.351	100.681

Prospetti contabili consolidati

Gruppo Ratti

CONTO ECONOMICO

importi in migliaia di Euro

	1.1 - 31.03 2012	1.1 - 31.03 2011
Valore della produzione e altri proventi	24.330	22.593
Ricavi dalla vendita di beni e servizi	21.288	18.446
Variazione delle rimanenze di prodotti finiti e semilavorati	2.803	3.901
Altri ricavi e proventi	239	246
Costi operativi	(23.734)	(22.117)
Per materie prime, sussidiarie, di consumo e merci	(8.554)	(8.357)
Per servizi	(6.492)	(5.553)
Per godimento beni di terzi	(873)	(803)
Costi per il personale	(6.709)	(6.227)
Altri costi operativi	(388)	(472)
Ammortamento attrezzatura varia di stampa	(249)	(221)
Ammortamenti	(379)	(399)
Accantonamenti e svalutazioni	(90)	(85)
RISULTATO OPERATIVO	596	476
Proventi finanziari	795	619
Oneri finanziari	(900)	(491)
RISULTATO ANTE IMPOSTE	491	604
Imposte sul reddito del periodo*	n.c.	n.c.
RISULTATO DEL PERIODO	491	604
Attribuibile a:		
Partecipazioni di terzi	(1)	(1)
Soci della Controllante	492	605

(*) in sede di chiusure trimestrali non vengono calcolate e stanziare imposte.

Prospetti contabili consolidati

Gruppo Ratti

CONTO ECONOMICO COMPLESSIVO

importi in migliaia di Euro

		1.1 - 31.03 2012	1.1 - 31.03 2011
RISULTATO DEL PERIODO	(A)	491	604
Altre componenti del conto economico complessivo:			
- Variazione netta della riserva di Cash Flow Hedging		36	396
- Differenze di cambio da conversione delle gestioni estere		1	(106)
Imposte sulle altre componenti del conto economico complessivo		(10)	---
Totale altre componenti del conto economico complessivo al netto dell'effetto fiscale	(B)	27	290
RISULTATO COMPLESSIVO DEL PERIODO	(A+B)	518	894
Attribuibile a:			
- Partecipazioni di terzi		(1)	(1)
- Soci della Controllante		519	895

Prospetti contabili consolidati

Gruppo Ratti

PROSPETTO DELLE VARIAZIONI DEL PATRIMONIO NETTO

importi in migliaia di Euro

	Capitale sociale	Riserva sovrapprezzo azioni	Riserva di Cash Flow Hedging	Riserva di conversione	Utili (Perdite a nuovo)	Risultato dell'esercizio	Totale PN del Gruppo	Partecipazioni di terzi	Totale PN consolidato del Gruppo e dei terzi
SALDI AL 1° GENNAIO 2012	11.115	16.834	(324)	171	(1.197)	12.874	39.473	1	39.474
Variazioni del patrimonio netto nel periodo dal 01/01 al 31/03:									
1 - Variazioni per transazioni con i Soci									
2 - Destinazione del risultato dell'esercizio precedente									
					12.874	(12.874)	0		0
3 - Risultato complessivo del periodo:									
- Risultato del periodo						492	492	(1)	491
- Var. netta della riserva di Cash Flow Hedging			26				26	---	26
- Variazione netta della riserva di conversione				1			1	---	1
Totale risultato complessivo del periodo			26	1		492	519	(1)	518
SALDI AL 31 MARZO 2012	11.115	16.834	(298)	172	11.677	492	39.992	0	39.992

importi in migliaia di Euro

	Capitale sociale	Riserva sovrapprezzo azioni	Riserva di Cash Flow Hedging	Riserva di conversione	Utili (Perdite a nuovo)	Risultato dell'esercizio	Totale PN del Gruppo	Partecipazioni di terzi	Totale PN consolidato del Gruppo e dei terzi
SALDI AL 1° GENNAIO 2011	11.115	16.834	103	111	(3)	(1.194)	26.966	1	26.967
Variazioni del patrimonio netto nel periodo dal 01/01 al 31/03:									
1 - Variazioni per transazioni con i Soci									
2 - Destinazione del risultato dell'esercizio precedente									
					(1.194)	1.194	0		0
3 - Risultato complessivo del periodo:									
- Risultato del periodo						605	605	(1)	604
- Var. netta della riserva di Cash Flow Hedging			396				396	---	396
- Variazione netta della riserva di conversione				(106)			(106)	---	(106)
Totale risultato complessivo del periodo			396	(106)		605	895	(1)	894
SALDI AL 31 MARZO 2011	11.115	16.834	499	5	(1.197)	605	27.861	0	27.861

Prospetti contabili consolidati

Gruppo Ratti

RENDICONTO FINANZIARIO PRIMI TRE MESI

importi in migliaia di Euro

	1.1 - 31.03 2012	1.1 - 31.03 2011
Liquidità dall'attività operativa		
Risultato del periodo	492	605
<i>Rettifiche per</i>		
Risultato del periodo attribuibile alle partecipazioni di terzi	(1)	(1)
Ammortamento attrezzatura varia di stampa	249	221
Ammortamenti	379	399
Accantonamento al fondo per oneri ed rischi parte corrente	90	---
Utilizzo del fondo per rischi ed oneri parte corrente	(1.132)	(48)
Variazione di <i>fair value</i> strumenti finanziari derivati	(4)	(27)
Oneri finanziari (interessi netti)	(74)	(7)
Utili/Perdite dalla vendita di immobili, impianti e macchinari	(7)	34
	(8)	1.176
Diminuzione/(Aumento) delle rimanenze	(3.793)	(4.408)
Diminuzione/(Aumento) dei crediti commerciali e degli altri crediti	3.155	(400)
Aumento/(Diminuzione) dei debiti verso fornitori terzi e degli altri debiti	(381)	2.721
Aumento/(Diminuzione) dei benefici ai dipendenti	(841)	51
Aumento/(Diminuzione) del fondo indennità di fine rapporto agenti	(36)	(40)
Variazione netta altre attività/passività correnti	(69)	(66)
	(1.973)	(966)
Interessi pagati	(412)	(238)
Imposte sul reddito pagate	---	---
Liquidità netta generata/(assorbita) dall'attività operativa	(2.385)	(1.204)
Liquidità dall'attività di investimento		
Interessi incassati	273	285
Incassi dalla vendita di immobili, impianti e macchinari a terzi	94	4
Acquisto di immobili, impianti e macchinari	(1.452)	(643)
Incremento delle attività immateriali	(183)	(9)
Variazione altre attività finanziarie non correnti	2	5
Liquidità netta generata/(assorbita) dall'attività di investimento	(1.266)	(358)
Liquidità dall'attività finanziaria		
Rimborso rate di finanziamenti	(921)	(232)
Pagamenti di debiti per leasing finanziari	(224)	(105)
Variazione dei c/c passivi c/anticipi import/export	11.850	2.063
Liquidità netta generata/(assorbita) dall'attività finanziaria	10.705	1.726
Incremento/(decremento) netto della cassa e altre disponibilità liquide equivalenti	7.054	164
Cassa e altre disponibilità liquide equivalenti al 1° gennaio	26.060	28.752
Effetto netto derivante dalla differenza di conversione	1	(106)
Cassa e altre disponibilità liquide equivalenti al 31 marzo	33.115	28.810

Attestazione del Dirigente Preposto alla redazione dei documenti contabili societari

Attestazione del Resoconto intermedio di gestione ai sensi dell'art. 154-bis del D.Lgs. 58/98

Il Dirigente Preposto alla redazione dei documenti contabili societari Claudio D'Ambrosio attesta, ai sensi dell'art. 154-bis, comma 2, del Testo Unico della Finanza, che l'informativa contabile contenuta nel presente Resoconto intermedio di gestione al 31 marzo 2012 corrisponde alle risultanze documentali, ai libri ed alle scritture contabili.

Guanzate, 14 maggio 2012

Ratti S.p.A.
Dirigente Preposto

/f/ Claudio D'Ambrosio

