



RELAZIONE FINANZIARIA SEMESTRALE

AL 30 GIUGNO 2011

Guanzate – 29 luglio 2011

RATU

RATU

RATU

RATU

RATU

RATU

RATU

RATU

RATU

# RATTI S.p.A.

Sede in Guanzate (Como) – Via Madonna 30  
Capitale Sociale € 11.115.000 int. vers.  
Codice Fiscale e numero iscrizione  
al Registro Imprese di Como: 00808220131  
www.ratti.it

## ORGANI SOCIALI

### CONSIGLIO DI AMMINISTRAZIONE

Presidente	DONATELLA RATTI (1)
Vice Presidente	ANTONIO FAVRIN (1)
Amministratore Delegato	SERGIO TAMBORINI (1)
Consiglieri	ANDREA PAOLO MARIA DONÀ DALLE ROSE (3) CARLO CESARE LAZZATI (2-3) FEDERICA FAVRIN (2) SERGIO MEACCI (2-3)

(1) Componente del Comitato Esecutivo  
(2) Componente del Comitato per il Controllo Interno  
(3) Componente del Comitato per la Remunerazione

### COLLEGIO SINDACALE

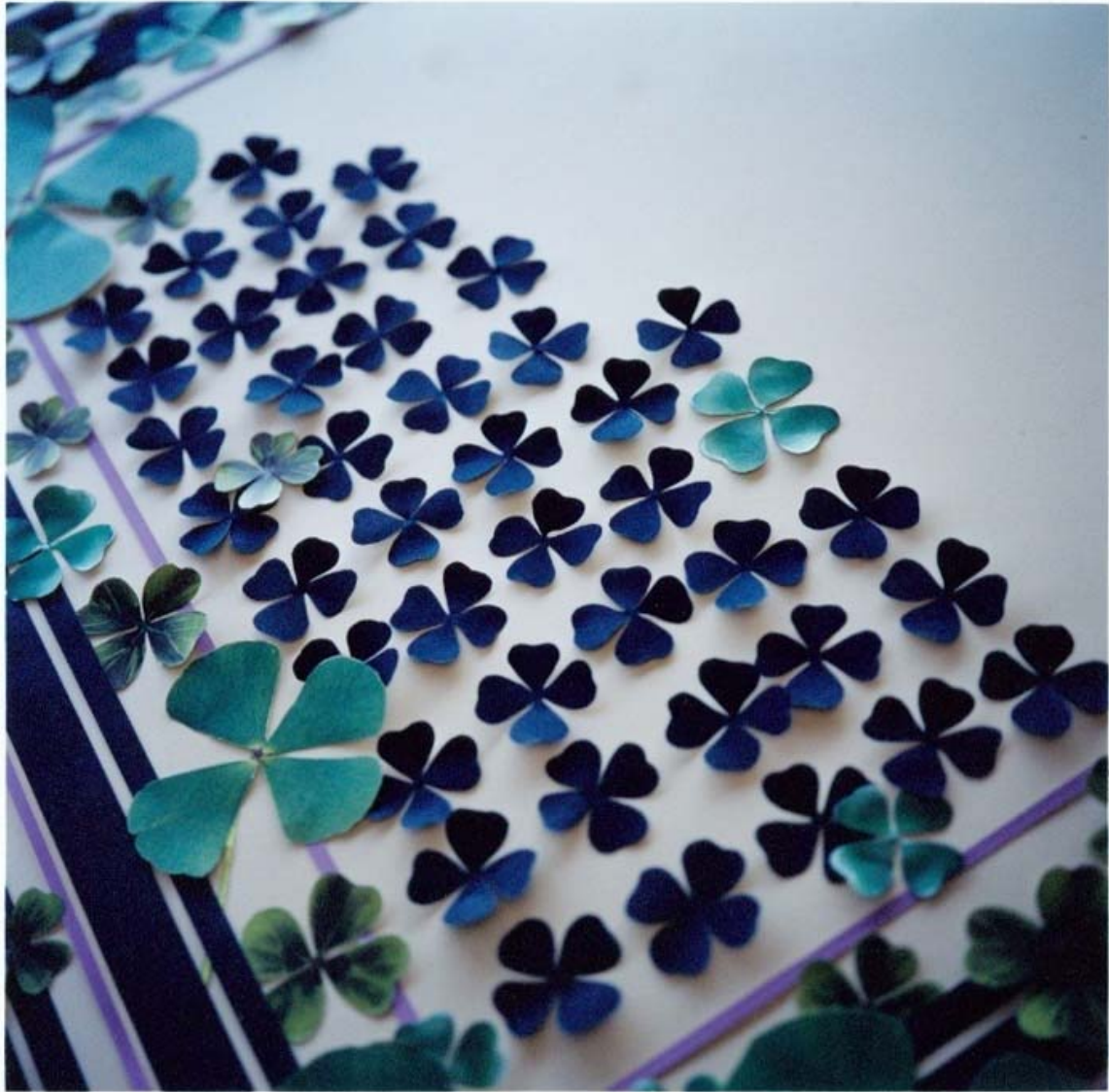
Presidente	MICHELE PAOLILLO
Sindaci effettivi	MARCO DELLA PUTTA GIOVANNI RIZZI
Sindaci supplenti	RICCARDO LUIGI TOFANI TIZIANO ZAPPA

### SOCIETÀ DI REVISIONE

RECONTA ERNST & YOUNG S.p.A.

Ai sensi e per gli effetti della comunicazione Consob n. 97001574 del 20/2/1997 si precisa che nel periodo di riferimento sono avvenute le seguenti variazioni:

- il Collegio Sindacale, composto dai Sindaci effettivi Michele Paolillo (Presidente), Marco Della Putta e Giovanni Rizzi, e dai Sindaci supplenti Riccardo Luigi Tofani e Tiziano Zappa, è stato nominato dall'Assemblea dei soci in data 29 aprile 2011;
- l'Assemblea dei soci, in data 29 aprile 2011, ha revocato l'incarico di revisione contabile ai sensi dell'art. 13 del D.Lgs. 39/2010 alla società KPMG S.p.A., per la sussistenza di giusta causa di revoca ai sensi dell'art. 13 del D.Lgs. n. 39/2010, ed ha contestualmente conferito l'incarico di revisione legale alla società Reconta Ernst & Young S.p.A..



## Gruppo RATTI – Highligths

I dati significativi del Gruppo, in migliaia di Euro, possono essere così riassunti:

<b>Dati Patrimoniali:</b>	<b>30.06.2011</b>	<b>31.12.2010</b>
Attività non correnti	21.374	21.328
Attività correnti	67.664	64.080
Totale Attività	89.038	85.408
Passività non correnti	24.296	25.377
Passività correnti	36.266	33.064
Patrimonio netto attribuibile ai soci della Controllante	28.475	26.966
Partecipazioni di terzi	1	1
Totale Patrimonio netto e passività	89.038	85.408

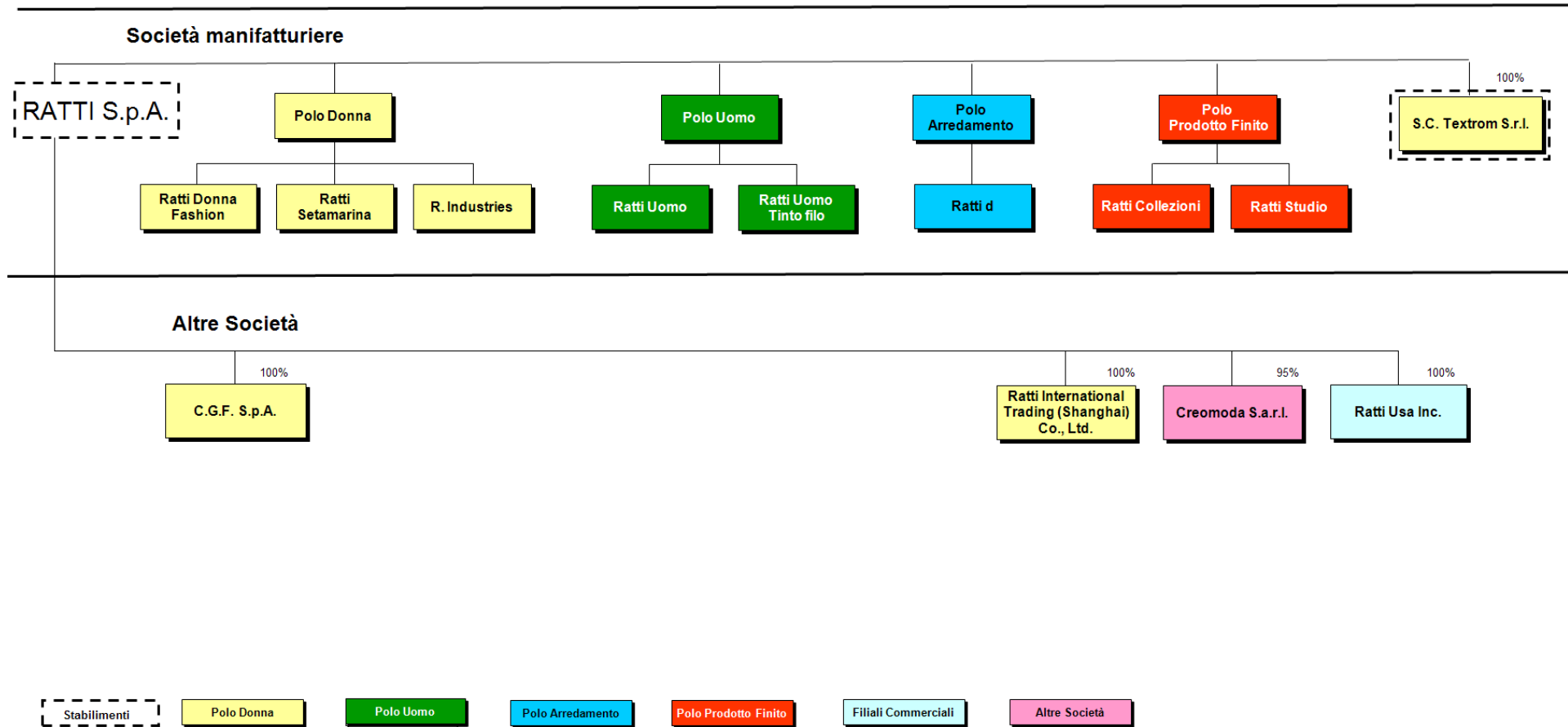
<b>Dati Economici:</b>	<b>I Sem. 2011</b>	<b>I Sem. 2010</b>
Ricavi dalla vendita di beni e servizi (Fatturato)	41.771	32.740
Valore della produzione e altri proventi	46.273	34.426
Costi operativi	(44.491)	(35.749)
MARGINE LORDO (EBITDA)	2.727	(383)
RISULTATO OPERATIVO (EBIT)	1.782	(1.323)
Risultato ante imposte (EBT)	1.845	(2.211)
Risultato del periodo attribuibile ai soci della Controllante	1.394	(2.483)
Utile (Perdita) per azione (Euro)	0,05	(0,13)
Utile (Perdita) per azione diluito (Euro)	0,05	(0,13)

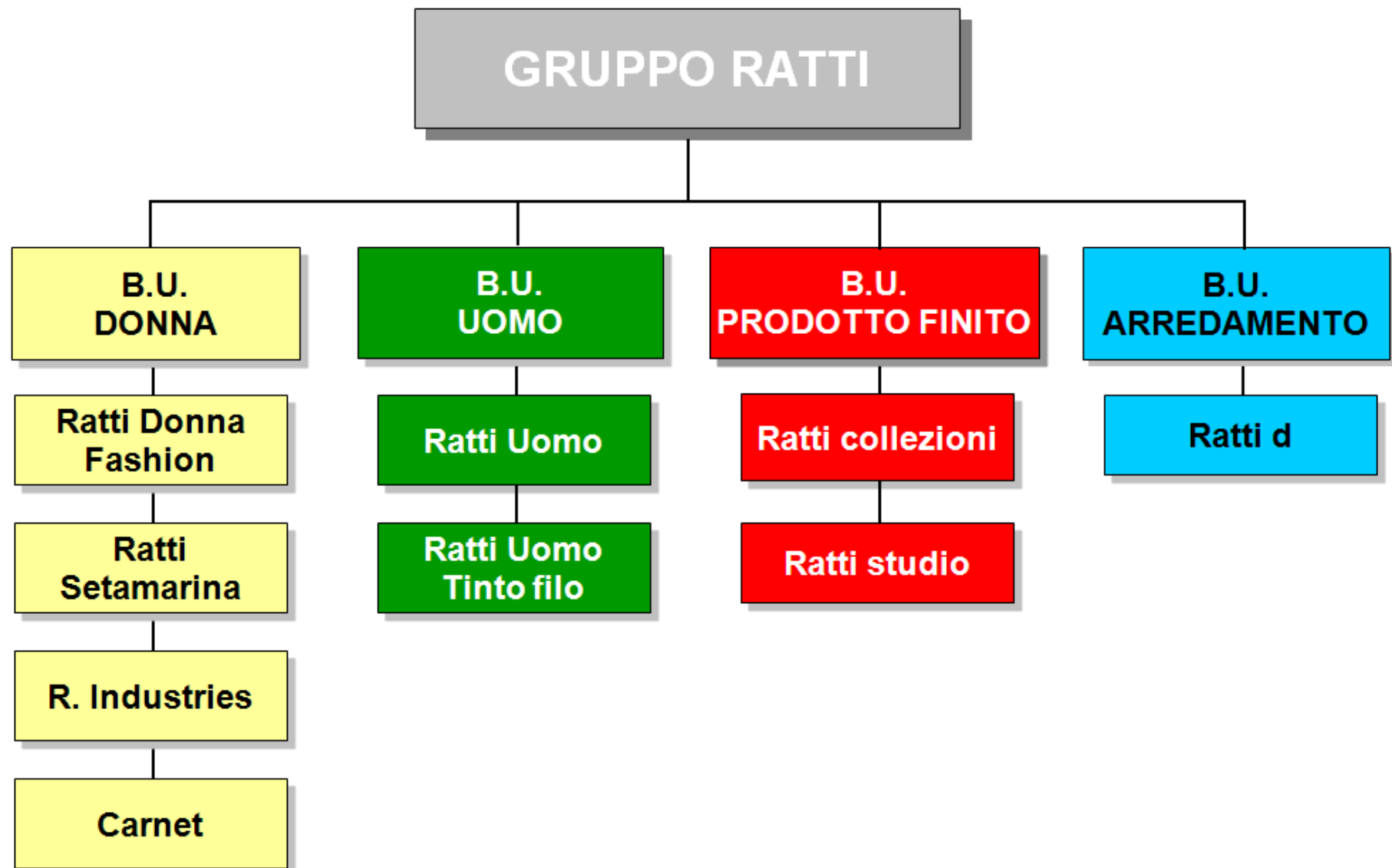
<b>Fatturato per tipo prodotto:</b>	<b>I Sem. 2011</b>	<b>I Sem. 2010</b>
Donna	21.262	17.258
Uomo	6.739	4.425
Prodotto Finito	11.806	8.884
Arredamento	1.393	1.504
Altri e non allocati	571	669
<b>Totale</b>	<b>41.771</b>	<b>32.740</b>

<b>Posizione finanziaria netta:</b>	<b>30.06.2011</b>	<b>31.12.2010</b>
Posizione finanziaria netta corrente	19.008	22.837
Posizione finanziaria netta non corrente	(15.550)	(16.731)
<b>Posizione finanziaria netta totale</b>	<b>3.458</b>	<b>6.106</b>

<b>Organico:</b>	<b>30.06.2011</b>	<b>31.12.2010</b>
Dirigenti	10	9
Quadri e impiegati	312	300
Intermedi e operai	271	239
<b>Totale organico</b>	<b>593</b>	<b>548</b>

# Gruppo RATTI - Struttura del Gruppo ed area di consolidamento









### INDICE:

#### RELAZIONE INTERMEDIA SULLA GESTIONE

• Premessa	<i>pag.</i>	10
• Il Gruppo Ratti		10
• I risultati del Gruppo nel periodo gennaio - giugno 2011		11
• Informazioni sulla gestione ed eventi significativi del primo semestre		13
• Prospettive per i sei mesi restanti dell'esercizio, rischi ed incertezze		22
• Fatti di rilievo successivi al 30 giugno 2011		22

#### BILANCIO CONSOLIDATO SEMESTRALE ABBREVIATO AL 30 GIUGNO 2011

##### Prospetti contabili consolidati

❖ Situazione patrimoniale – finanziaria	24
❖ Conto economico	25
❖ Conto economico complessivo	26
❖ Prospetto delle variazioni del patrimonio netto	27
❖ Rendiconto finanziario	28

<b>Note esplicative</b> (Principi contabili e altre note esplicative)	29
---	----

Attestazione dell'Amministratore Delegato e del Dirigente Preposto alla redazione dei documenti contabili societari	59
---	----

Relazione della società di revisione	60
--------------------------------------	----

## Relazione intermedia sulla gestione

### Gruppo Ratti

#### PREMESSA

La presente Relazione finanziaria semestrale al 30 giugno 2011, redatta ai sensi del D.Lgs. 58/98 e successive modifiche e del Regolamento Emittenti Consob, consta della Relazione intermedia sulla gestione, del Bilancio consolidato semestrale abbreviato al 30 giugno 2011 della Ratti S.p.A. e sue controllate (Gruppo Ratti) e dell'Attestazione prevista dall'art. 154-bis del D.Lgs. 58/98.

#### IL GRUPPO RATTI

Il Gruppo Ratti (di seguito anche il Gruppo), di cui Ratti S.p.A. è la società capogruppo (di seguito anche la società Capogruppo, la Capogruppo o la Controllante), svolge attività creative, di produzione e vendita nell'ambito del settore tessile.

Più in particolare il Gruppo opera nella produzione e commercializzazione di tessuti stampati, uniti e tinti in filo per abbigliamento, camiceria, cravatteria, intimo, mare ed arredamento, e nella realizzazione e distribuzione di prodotti confezionati, principalmente accessori maschili e femminili (quali cravatte, sciarpe e *foulards*).

La capacità produttiva del Gruppo è concentrata principalmente nella società Capogruppo, presso la sede di Guanzate, in provincia di Como.

Le altre società operative hanno prevalente natura commerciale ed operano nei settori merceologici tipici della Capogruppo, ciò comporta scambi di natura commerciale all'interno del Gruppo medesimo, che avvengono a condizioni di mercato, tenuto conto delle caratteristiche dei beni e dei servizi prestati.

Il Gruppo è organizzato ed opera attraverso quattro *Poli di business* che si caratterizzano per la tipologia di prodotto e struttura commerciale:

- *Donna*: tessuti uniti, stampati e tinti in filo per abbigliamento donna, camiceria, bagno, intimo, scarpe e borse;
- *Uomo*: tessuti stampati e tinti in filo per cravatteria e camiceria uomo;
- *Prodotto Finito*: prodotti confezionati su licenza e fornitura (principalmente accessori uomo e donna);
- *Arredamento*: tessuti uniti e stampati per arredamento.

Nel corso del periodo sono avvenute all'interno del Gruppo le seguenti variazioni:

- *Ratti S.p.A.*
  - l'Assemblea straordinaria dei soci del *29 aprile 2011* ha deliberato il raggruppamento delle azioni ordinarie di Ratti S.p.A. secondo il rapporto di n. 1 azione ordinaria di nuova emissione priva di valore nominale ogni n. 10 azioni ordinarie prive di valore nominale possedute;
  - tale operazione di raggruppamento ha avuto corso il *23 maggio 2011*;
  - conseguentemente al suddetto raggruppamento, il capitale sociale di Ratti S.p.A., pari ad Euro 11.115.000, è suddiviso in 27.350.000 azioni ordinarie (codice ISIN IT0004724107) prive di valore nominale.
- *Textrom S.r.l., Cluj (Romania)*
  - come già evidenziato nel bilancio consolidato al 31 dicembre 2010, in data *31 gennaio 2011*, a seguito della delibera del Consiglio di Amministrazione di riprendere l'attività in Romania, è stata deliberata la revoca della procedura di liquidazione volontaria della società (ai sensi della Legge 31/1990) con contestuale revoca del mandato al liquidatore;
  - in data *4 febbraio 2011* è stata depositata, insieme alla documentazione relativa, la suddetta richiesta di revoca presso l'Ufficio Nazionale del Registro di Commercio presso il Tribunale di Cluj (Romania);
  - in data *8 febbraio 2011* tale ufficio ha accettato la richiesta di revoca della procedura di liquidazione, che si è conclusa con la pubblicazione sulla Gazzetta Ufficiale in data *23 febbraio 2011*.

La società ha ripreso l'attività operativa all'inizio del mese di *giugno 2011*.

Non si segnalano altre operazioni inerenti le società partecipate incluse nell'area di consolidamento.

## Relazione intermedia sulla gestione

### Gruppo Ratti

#### I RISULTATI DEL GRUPPO NEL PERIODO GENNAIO – GIUGNO 2011

Nel primo semestre 2011, nell'ambito di uno scenario economico nazionale ed internazionale ancora gravato da elementi di incertezza, il Gruppo Ratti ha proseguito nella realizzazione degli interventi e delle azioni previste nel Piano industriale 2011-2013, e più in particolare il piano di riorganizzazione e rafforzamento delle proprie strutture, congiuntamente ad investimenti finalizzati a migliorare ulteriormente l'efficacia commerciale, l'efficienza industriale e conseguentemente i livelli di redditività.

I ricavi dalle vendite di beni e servizi al 30 giugno 2011, pari a 41,8 milioni di Euro, sono significativamente superiori rispetto al 30 giugno 2010 (+9,0 milioni di Euro, pari al +27,6%). Il fatturato del primo trimestre era stato superiore allo stesso periodo del 2010 del 18,8% (pari a +2,9 milioni di Euro), mentre il secondo trimestre ha registrato una crescita di 6,1 milioni di Euro, pari al 35,5% rispetto allo stesso periodo del 2010.

Il conto economico consolidato del semestre conferma il netto miglioramento già registrato nel primo trimestre. I risultati economici invertono il segno rispetto al corrispondente periodo del 2010, e tornano positivi dopo più di un decennio.

Il Margine Lordo (EBITDA<sup>1</sup>) è positivo per Euro 2.727 migliaia, rispetto ad Euro (383) migliaia del 30 giugno 2010, e il Risultato Operativo (EBIT) è positivo per Euro 1.782 migliaia, e si confronta con Euro (1.323) migliaia del 30 giugno 2010.

Il Patrimonio netto attribuibile ai soci della Controllante, al 30 giugno 2011, è pari ad Euro 28.475 migliaia, comprensivo del risultato del periodo pari ad Euro 1.394 migliaia, contro Euro (2.483) migliaia al 30 giugno 2010.

A causa della natura stagionale del settore tessile, ed in particolar modo del comparto dei tessuti per abbigliamento, sono solitamente attesi maggiori fatturati e margini nella seconda parte dell'anno, con la produzione e commercializzazione della stagione estiva, che si concentra negli ultimi mesi dell'anno solare. Pertanto i dati economici del primo semestre non possono essere considerati come quota proporzionale dell'intero esercizio.

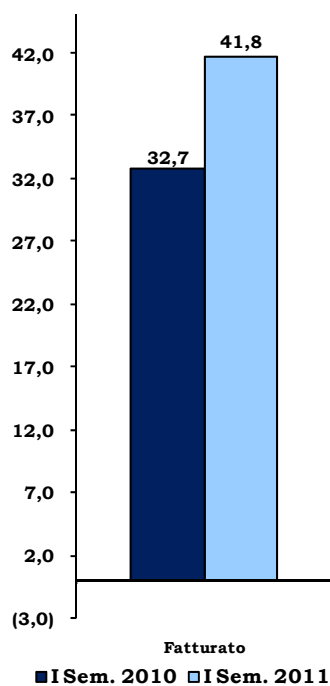
---

<sup>1</sup> Margine Lordo (EBITDA) = Risultato Operativo (EBIT) + Ammortamenti + Accantonamenti e svalutazioni. Vedi schema di raccordo.

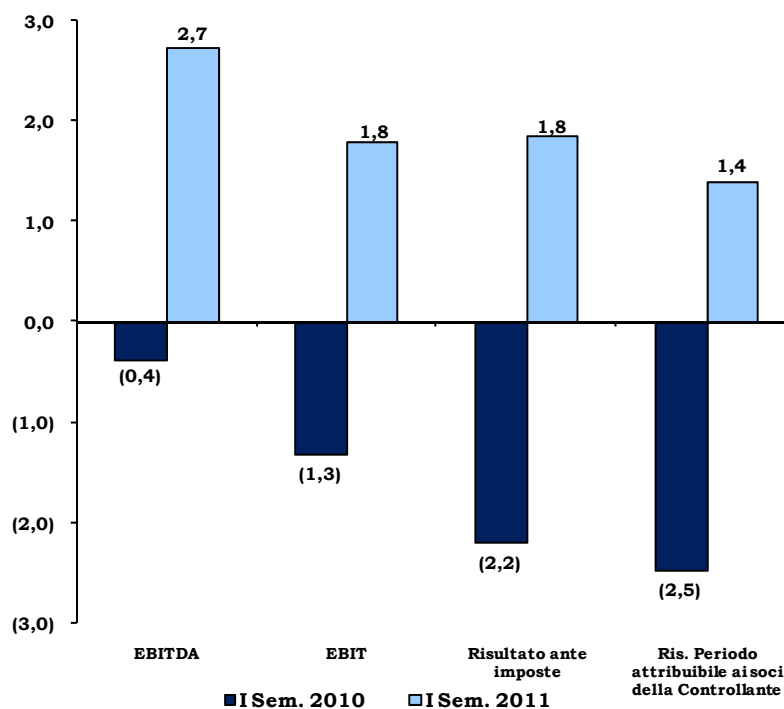
# Relazione intermedia sulla gestione

## Gruppo Ratti

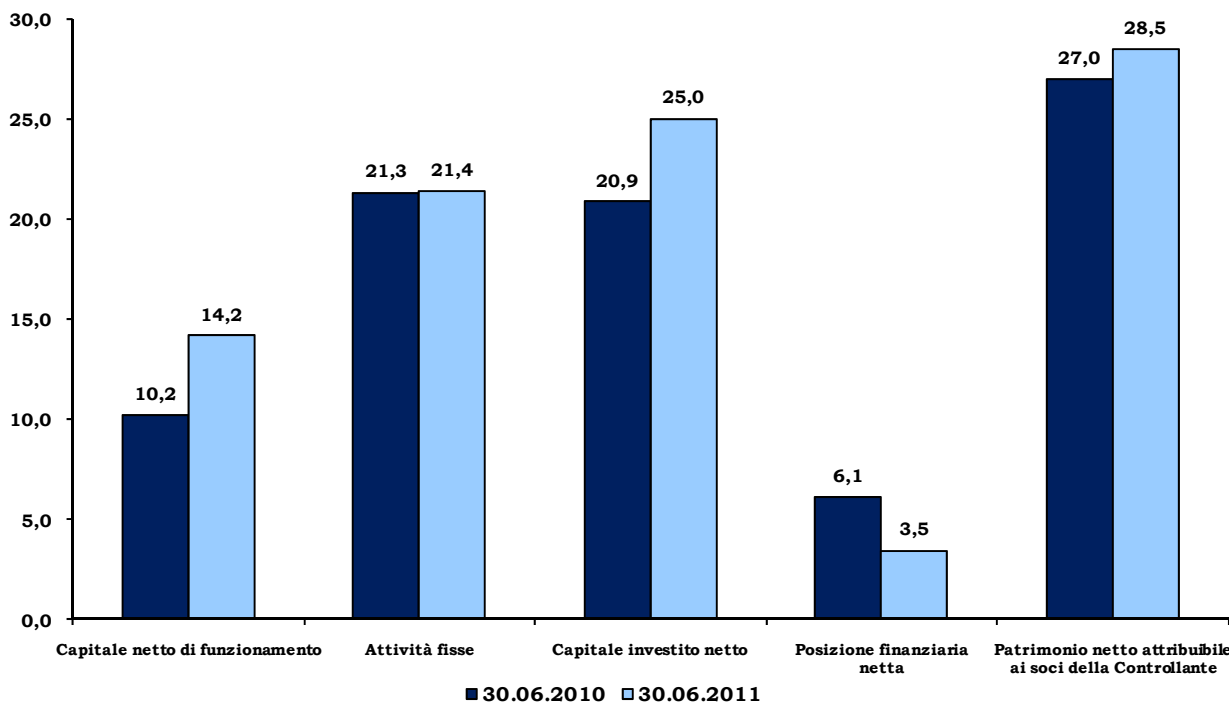
**Fatturato**  
(milioni di Euro)



**Principali indicatori economici consolidati**  
(milioni di Euro)



**Principali indicatori patrimoniali consolidati**  
(milioni di Euro)



## Relazione intermedia sulla gestione

### Gruppo Ratti

#### INFORMAZIONI SULLA GESTIONE ED EVENTI SIGNIFICATIVI DEL PRIMO SEMESTRE

##### Informazioni sul conto economico:

I dati economici del Gruppo Ratti, desunti dal conto economico consolidato del Bilancio semestrale abbreviato al 30.06.2011, possono essere così riassunti:

		<i>importi in migliaia di Euro</i>	
<b>31.12.2010</b>	<b>Dati Economici</b>	<b>I Sem. 2011</b>	<b>I Sem. 2010</b>
70.330	Ricavi dalla vendita di beni e servizi	41.771	32.740
313	Variazione delle rimanenze di prodotti finiti e semilavorati	4.046	843
1.634	Altri ricavi e proventi	456	843
72.277	Valore della produzione e altri proventi	46.273	34.426
(21.650)	Costi per materie prime, sussidiarie, di consumo e merci	(16.102)	(10.137)
(18.563)	Costi per servizi	(11.356)	(9.081)
(3.459)	Costi per godimento beni di terzi	(1.605)	(1.700)
(24.012)	Costi per il personale	(13.003)	(12.588)
(1.473)	Altri costi operativi	(934)	(773)
(1.053)	Ammortamento attrezzatura varia di stampa	(546)	(530)
2.067	Margine Lordo (EBITDA)	2.727	(383)
(1.595)	Ammortamenti	(795)	(795)
(228)	Accantonamenti e svalutazioni	(150)	(145)
244	Risultato operativo (EBIT)	1.782	(1.323)
(595)	Risultato ante imposte (EBT)	1.845	(2.211)
(1.194)	Risultato attribuibile ai soci della Controllante	1.394	(2.483)

*Raccordo tra Margine Lordo (EBITDA) e Risultato Operativo da conto economico consolidato:*

		<i>importi in migliaia di Euro</i>	
<b>31.12.2010</b>		<b>I Sem. 2011</b>	<b>I Sem. 2010</b>
<b>244</b>	<b>RISULTATO OPERATIVO</b>	<b>1.782</b>	<b>(1.323)</b>
228	Accantonamenti e svalutazioni	150	145
1.595	Ammortamenti	795	795
<b>2.067</b>	<b>MARGINE LORDO (EBITDA)</b>	<b>2.727</b>	<b>(383)</b>

##### *Eventi e operazioni significative non ricorrenti*

Nel primo semestre 2011, così come nel primo semestre 2010, sulla base di quanto indicato dalla delibera Consob n. 15519 del 27 luglio 2006, non sono stati individuati “eventi ed operazioni significative non ricorrenti”.

## Relazione intermedia sulla gestione

### Gruppo Ratti

Analisi dei ricavi:

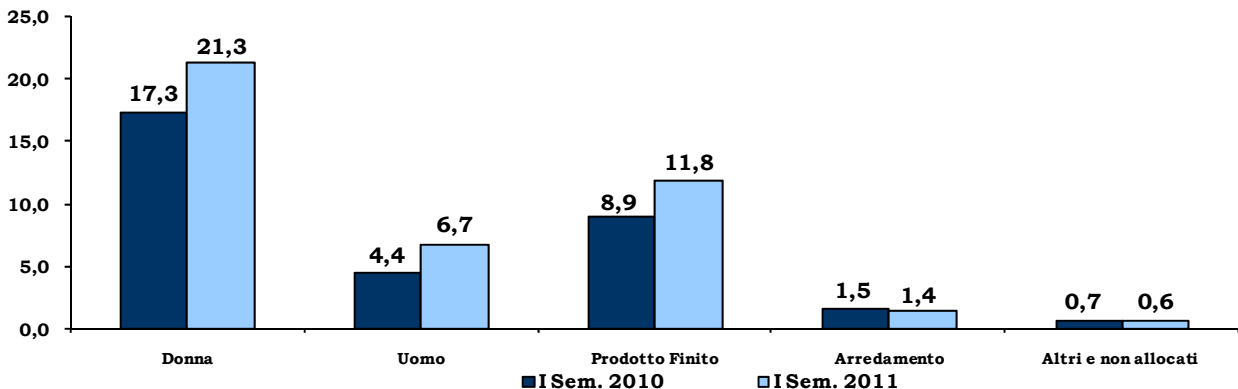
Le società del Gruppo hanno contribuito al fatturato (ricavi dalla vendita di beni e servizi) come di seguito riepilogato:

<i>importi in migliaia di Euro</i>			
31.12.2010	Società	I Sem. 2011	I Sem. 2010
58.061	Ratti S.p.A.	35.146	26.355
13.970	C.G.F. S.p.A.	7.881	7.520
300	Creomodà S.a.r.l.	121	106
381	Ratti USA Inc.	114	189
133	Ratti International Trading (Shanghai) Co. Ltd.	---	75
---	Textrom S.r.l. in liquidazione*	50	---
<b>72.845</b>	<b>Totale aggregato</b>	<b>43.312</b>	<b>34.245</b>
(2.515)	Eliminazione rapporti infragruppo	(1.541)	(1.505)
<b>70.330</b>	<b>Totale consolidato</b>	<b>41.771</b>	<b>32.740</b>

La composizione del fatturato per tipo prodotto e per area geografica è la seguente:

<i>importi in migliaia di Euro</i>							
31.12.2010	%	Tipo prodotto:	I Sem. 2011	%	I Sem. 2010	%	Var. %
36.650	52,1	Donna	21.262	50,9	17.258	52,7	23,2
10.613	15,1	Uomo	6.739	16,1	4.425	13,5	52,3
18.364	26,1	Prodotto Finito	11.806	28,3	8.884	27,1	32,9
3.393	4,8	Arredamento	1.393	3,3	1.504	4,6	(7,4)
1.310	1,9	Altri e non allocati	571	1,4	669	2,1	(14,6)
<b>70.330</b>	<b>100</b>	<b>Totale</b>	<b>41.771</b>	<b>100</b>	<b>32.740</b>	<b>100</b>	<b>27,6</b>

### Fatturato per tipo prodotto (milioni di Euro)

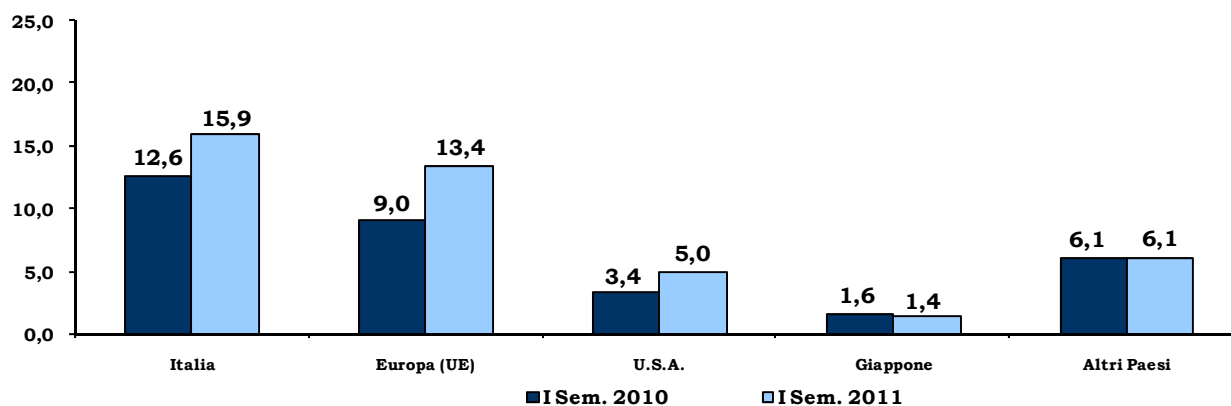


## Relazione intermedia sulla gestione Gruppo Ratti

importi in migliaia di Euro

31.12.2010	%	Area geografica:	I sem. 2011	%	I Sem.2010	%	Var. %
27.611	39,3	Italia	15.949	38,2	12.603	38,5	26,5
19.585	27,8	Europa (UE)	13.382	32	9.021	27,6	48,3
7.829	11,1	U.S.A.	4.958	11,9	3.408	10,4	45,5
3.295	4,7	Giappone	1.392	3,3	1.628	5	(14,5)
12.010	17,1	Altri Paesi	6.090	14,6	6.080	18,5	0,2
<b>70.330</b>	<b>100</b>	<b>Totale</b>	<b>41.771</b>	<b>100</b>	<b>32.740</b>	<b>100</b>	<b>27,6</b>

### Fatturato per area geografica (milioni di Euro)



Per quanto riguarda la composizione del fatturato per tipologia di prodotto si evidenzia un incremento generalizzato su tutte le linee di *business* gestite dal Gruppo, fatta la sola eccezione dei tessuti per Arredamento. L'analisi del fatturato per area geografica evidenzia una crescita significativa su tutti i principali mercati di riferimento, ad eccezione dell'area del Giappone.

### Costi operativi

importi in migliaia di Euro

31.12.2010		I Sem. 2011	I Sem. 2010
21.650	Costi per materie prime, sussidiarie, di consumo e merci	16.102	10.137
18.563	Costi per servizi	11.356	9.081
3.459	Costi per godimento beni di terzi	1.605	1.700
24.012	Costi per il personale	13.003	12.588
1.473	Altri costi operativi	934	773
1.053	Ammortamento attrezzatura varia di stampa	546	530
1.595	Ammortamenti	795	795
228	Accantonamenti e svalutazioni	150	145
<b>72.033</b>	<b>Totale</b>	<b>44.491</b>	<b>35.749</b>

I costi operativi del primo semestre 2011 sono complessivamente superiori al corrispondente periodo del 2010 di circa 8,7 milioni di Euro.

## Relazione intermedia sulla gestione

### Gruppo Ratti

Si evidenzia che i maggiori costi per materie prime, sussidiarie, di consumo e merci per Euro 5,9 milioni, così come i maggiori costi per servizi (Euro 2,3 milioni) e per il personale (Euro 0,4 milioni) sono correlati principalmente ai maggiori volumi e sono parzialmente compensati dalla variazione delle rimanenze di prodotti finiti e semilavorati esposta nel valore della produzione.

Risultato Operativo (EBIT):

		<i>importi in migliaia di Euro</i>	
<b>31.12.2010</b>		<b>I Sem. 2011</b>	<b>I Sem. 2010</b>
244	Risultato Operativo (EBIT)	1.782	(1.323)

Il Risultato Operativo (EBIT) del primo semestre 2011, pari a 1.782 migliaia di Euro, è in significativo miglioramento rispetto al 30 giugno 2010 (Euro -1.323) grazie alle azioni ed agli interventi attuati dal Gruppo per migliorare i livelli di efficacia creativa e commerciale e di efficienza industriale.

Anche il Risultato ante imposte (EBT) inverte il segno, passando da Euro (2.211) migliaia del primo semestre 2010 ad Euro 1.845 migliaia del 30 giugno 2011.

Esso include Euro 63 migliaia di proventi finanziari netti, che si confrontano con oneri finanziari netti di Euro (888) migliaia del 2010.

Gli oneri fiscali al 30 giugno 2011 ammontano a Euro (451) migliaia, ed il Risultato netto di periodo attribuibile ai soci della Controllante risulta pari ad Euro 1.394 migliaia.

Le società del Gruppo hanno contribuito a tale risultato con i seguenti risultati parziali:

		<i>importi in migliaia di Euro</i>	
<b>31.12.2010</b>	<b>Società</b>	<b>I Sem. 2011</b>	<b>I Sem. 2010</b>
(1.557)	Ratti S.p.A.	1.133	(2.538)
168	C.G.F. S.p.A.	319	(39)
18	Creomoda S.a.r.l.	4	5
6	Ratti USA Inc.	(79)	(8)
36	Ratti International Trading (Shanghai) Co. Ltd.	(18)	23
1	Textrom S.r.l.	44	(77)
<b>(1.328)</b>	<b>Totale aggregato</b>	<b>1.403</b>	<b>(2.634)</b>
134	Rettifiche di consolidamento	(9)	151
<b>(1.194)</b>	<b>Risultato attribuibile ai soci della Controllante</b>	<b>1.394</b>	<b>(2.483)</b>



## Relazione intermedia sulla gestione

### Gruppo Ratti

#### Struttura patrimoniale e finanziaria

La struttura patrimoniale e finanziaria del Gruppo al 30 giugno 2011, raffrontata con quella al 31 dicembre 2010, è di seguito sinteticamente rappresentata:

31.12.2010		<i>importi in migliaia di Euro</i>
		30.06.2011
12.700	Rimanenze	17.570
22.494	Crediti commerciali ed altri crediti	23.749
84	Crediti per imposte sul reddito	113
(25.088)	Passività correnti non finanziarie	(27.272)
<b>10.190</b>	<b>A. Capitale netto di funzionamento</b>	<b>14.160</b>
20.542	Immobili, impianti e macchinari	20.640
557	Altre attività immateriali	516
229	Altre attività non correnti	218
<b>21.328</b>	<b>B. Attività Fisse</b>	<b>21.374</b>
<b>(8.306)</b>	<b>C. Trattamento fine rapporto</b>	<b>(8.381)</b>
<b>(2.241)</b>	<b>D. Fondo per rischi ed oneri</b>	<b>(2.021)</b>
<b>(110)</b>	<b>E. Altre Passività non correnti</b>	<b>(114)</b>
<b>20.861</b>	<b>F. Capitale investito netto</b>	<b>25.018</b>
(22.837)	Coperto da:	
	Posizione finanziaria corrente	(19.008)
16.731	Posizione finanziaria netta non corrente	15.550
<b>(6.106)</b>	<b>G. Posizione finanziaria netta totale</b>	<b>(3.458)</b>
<b>26.967</b>	<b>H. Patrimonio netto</b>	<b>28.476</b>
<b>20.861</b>	<b>I. TOTALE (G+H)</b>	<b>25.018</b>

Il capitale netto di funzionamento è in incremento per Euro 3.970 migliaia rispetto al 31 dicembre 2010 per effetto del maggior fatturato e del maggior carico di lavoro dell'ultimo periodo, nonostante un'operazione di factoring *pro-soluto* effettuata dalla società Capogruppo nel corso del mese di giugno ed in essere per Euro 3,6 milioni, che ha comportato la corrispondente riduzione dei crediti.

Le Attività fisse e il Trattamento di fine rapporto sono in linea con il 31 dicembre 2010, mentre il Fondo per rischi ed oneri è in decremento di Euro 220 migliaia per effetto degli utilizzi del periodo.

Il capitale netto investito al 30 giugno 2011 risulta complessivamente superiore al 31 dicembre 2010 per Euro 4.157 migliaia.

Per l'andamento della posizione finanziaria netta si rinvia al paragrafo successivo, mentre per la riconciliazione dei dati sopra esposti con il bilancio consolidato semestrale abbreviato si rinvia ai quadri di raccordo successivamente riportati.

## Relazione intermedia sulla gestione

### Gruppo Ratti

#### Dati Finanziari:

La posizione finanziaria netta passa da Euro 6,1 milioni del 31 dicembre 2010 ad Euro 3,5 milioni al 30 giugno 2011, principalmente per effetto dell'incremento del capitale circolante.

La posizione finanziaria netta al 30 giugno 2011 si sostanzia come segue:

		<i>importi in migliaia di Euro</i>
<b>31.12.2010</b>		<b>30.06.2011</b>
<b>Poste correnti:</b>		
28.752	Cassa ed altre disponibilità liquide equivalenti	26.088
50	Attività finanziarie correnti per strumenti derivati	144
(5.481)	Passività finanziarie correnti vs. banche e altri finanziatori	(6.740)
(449)	Passività finanziarie correnti per leasing finanziari	(460)
(35)	Passività finanziarie per strumenti derivati	(24)
<b>22.837</b>	<b>Totale posizione finanziaria corrente</b>	<b>19.008</b>
<b>Poste non correnti:</b>		
(16.506)	Passività finanziarie vs. banche e altri finanziatori	(15.547)
(225)	Passività finanziarie per leasing finanziari	(3)
<b>(16.731)</b>	<b>Posizione finanziaria non corrente</b>	<b>(15.550)</b>
<b>Posizione finanziaria netta totale:</b>		
<b>6.106</b>	<b>Disponibilità (indebitamento)</b>	<b>3.458</b>

## Relazione intermedia sulla gestione

### Gruppo Ratti

#### Altre informazioni

Risorse umane:

L'organico dettagliato per le società del Gruppo è il seguente:

31.12.2010		30.06.2011	30.06.2010
485	Ratti S.p.A.	498	492
34	C.G.F. S.p.A.	36	36
22	Creomoda S.a.r.l.	23	24
2	Ratti USA Inc.	2	2
---	Ratti International Trading (Shanghai) Co. Ltd.	---	---
5	Textrom S.r.l.	34	11
<b>548</b>	<b>Totale Gruppo</b>	<b>593</b>	<b>565</b>

Si evidenzia di seguito il numero totale e medio dei dipendenti suddiviso per categorie:

31.12.2010		30.06.2011	30.06.2010	Media gen/giu 2011
9	Dirigenti	10	9	9
300	Quadri e Impiegati	312	306	309
239	Intermedi e Operai	271	250	250
<b>548</b>	<b>Totale Gruppo</b>	<b>593</b>	<b>565</b>	<b>568</b>

Rispetto al 31 dicembre 2010 il numero complessivo dei dipendenti è aumentato di n. 45 addetti, di cui n. 29 addetti relativi alla società controllata rumena Textrom S.r.l., che ha ripreso l'attività operativa all'inizio del mese di giugno 2011.

Come già evidenziato nel bilancio consolidato al 31 dicembre 2010, la società Capogruppo (Ratti S.p.A.) in data 29 dicembre 2010 ha iniziato la procedura di consultazione sindacale per la richiesta della Cassa Integrazione Straordinaria per crisi aziendale. In data 20 gennaio 2011 è stato siglato un verbale di accordo con le organizzazioni sindacali per l'utilizzo della Cassa Integrazione Straordinaria a partire dal 7 febbraio 2011 per 12 mesi (fino al 6 febbraio 2012) per un massimo di 477 lavoratori. In data 24 gennaio 2011 c/o la Regione Lombardia viene dichiarato esperito e concluso con esito positivo l'esame congiunto relativo alla suddetta richiesta della Cassa Integrazione Straordinaria per crisi aziendale. In data 9 marzo 2011 la richiesta stessa è stata inviata al Ministero del Lavoro, ed è stata autorizzata in data 10 giugno 2011 con decreto ministeriale n. 59893.

## Relazione intermedia sulla gestione

### Gruppo Ratti

#### *Rapporti con parti correlate*

In data 1 dicembre 2010 il Consiglio di Amministrazione della Capogruppo ha approvato una procedura che disciplina le operazioni con parti correlate, ai sensi dell'art. 2391-*bis* del cod. civ., del Regolamento Emittenti Consob n. 17221 del 12 marzo 2010 e successive modificazioni, nonché dell'art. 9.C.1 del Codice di Autodisciplina delle Società Quotate adottato dal Comitato per la Corporate Governance di Borsa Italiana S.p.A.

Tale procedura, entrata in vigore il 1° gennaio 2011, definisce le regole che disciplinano l'individuazione, l'approvazione e l'esecuzione delle operazioni con parti correlate poste in essere da Ratti S.p.A., direttamente ovvero per il tramite di società controllate, al fine di assicurarne la trasparenza e la correttezza sostanziale e procedurale.

La suddetta procedura è disponibile sul sito Internet di Ratti S.p.A. all'indirizzo: [www.ratti.it](http://www.ratti.it).

#### - *Rapporti tra società del Gruppo*

La capacità produttiva del Gruppo è accentrata principalmente sulla società capogruppo Ratti S.p.A..

Le altre società operative hanno prevalente natura commerciale ed operano nei settori merceologici tipici della Capogruppo, ciò comporta scambi di natura commerciale all'interno del Gruppo medesimo, che avvengono a condizioni di mercato, tenuto conto delle caratteristiche dei beni e dei servizi prestati.

I rapporti più significativi tra le società del Gruppo possono essere così sintetizzati:

- la società Collezioni Grandi Firme S.p.A. acquista dalla Ratti S.p.A. tessuti per abbigliamento donna operando in qualità di *converter* nel settore tessile;
- Ratti Usa Inc. è una filiale commerciale (agente) e percepisce per tale attività commissioni da Ratti S.p.A..

#### - *Rapporti con altre parti correlate*

Quanto ai rapporti con altre parti correlate si rinvia alla nota n. 16 – Rapporti con parti correlate e all'Allegato 3 al bilancio consolidato semestrale abbreviato, nonché alla nota n. 17 – Compensi spettanti ad Amministratori, Sindaci e Management.

## Relazione intermedia sulla gestione

### Gruppo Ratti

#### QUADRI DI RACCORDO

Vengono di seguito riportati i quadri di raccordo tra la struttura patrimoniale e finanziaria, esposta precedentemente nelle informazioni sulla gestione ed eventi significativi del primo semestre, e le voci incluse nella situazione patrimoniale - finanziaria consolidata:

*importi in migliaia di Euro*

	<u>30.06.2011</u>	<u>31.12.2010</u>
Passività correnti non finanziarie (schema riclassificato)		
sono composte da:		
Debiti verso fornitori ed altri debiti	(27.162)	(24.906)
Debiti per imposte sul reddito	<u>(110)</u>	<u>(182)</u>
Passività correnti non finanziarie (schema riclassificato)	<u>(27.272)</u>	<u>(25.088)</u>
Altre attività non correnti (schema riclassificato)		
sono composte da:		
Partecipazioni	139	141
Attività finanziarie	18	20
Attività per imposte differite	<u>61</u>	<u>68</u>
Altre attività non correnti (schema riclassificato)	<u>218</u>	<u>229</u>
Trattamento di fine rapporto (schema riclassificato)		
è composto da:		
Benefici ai dipendenti (parte non corrente)	(7.636)	(7.460)
Benefici ai dipendenti (parte corrente)	<u>(745)</u>	<u>(846)</u>
Trattamento fine rapporto (schema riclassificato)	<u>(8.381)</u>	<u>(8.306)</u>
Fondi per rischi ed oneri (schema riclassificato)		
è composto da:		
Fondi per rischi ed oneri (parte non corrente)	(996)	(1.076)
Fondi per rischi ed oneri (parte corrente)	<u>(1.025)</u>	<u>(1.165)</u>
Fondi per rischi ed oneri (schema riclassificato)	<u>(2.021)</u>	<u>(2.241)</u>
Altre attività non correnti (schema riclassificato)		
sono composte da:		
Imposte differite passive	<u>(114)</u>	<u>(110)</u>
Altre passività non correnti (schema riclassificato)	<u>(114)</u>	<u>(110)</u>
Posizione finanziaria netta corrente (schema riclassificato)		
è composta da:		
Attività finanziarie	144	50
Cassa ed altre disponibilità liquide equivalenti	26.088	28.752
Passività finanziarie (parte corrente)	<u>(7.224)</u>	<u>(5.965)</u>
PFN corrente (schema riclassificato)	<u>19.008</u>	<u>22.837</u>
Posizione finanziaria netta non corrente (schema riclassificato)		
è composta da:		
Passività finanziarie (parte non corrente)	<u>(15.550)</u>	<u>(16.731)</u>
PFN non corrente (schema riclassificato)	<u>(15.550)</u>	<u>(16.731)</u>

## Relazione intermedia sulla gestione

### Gruppo Ratti

#### PROSPETTIVE PER I SEI MESI RESTANTI DELL'ESERCIZIO, RISCHI ED INCERTEZZE

Il primo semestre 2011, nonostante gli elementi di incertezza legati all'economia globale ed alla volatilità del mercato delle materie prime, si è confermato per il settore tessile come un periodo di recupero degli ordinativi e dei fatturati rispetto al 2010 e al periodo di crisi 2008 e 2009.

Il Gruppo Ratti prosegue negli interventi e nelle azioni di riorganizzazione e rafforzamento delle proprie strutture. In campo commerciale e creativo continua la proposta di prodotti focalizzati sui nuovi segmenti di mercato offrendo sempre maggior servizio alla clientela grazie alla razionalizzazione ed alla innovazione degli impianti produttivi. Contestualmente, il Gruppo ha focalizzato una parte delle proprie energie nel presidio dei mercati delle materie prime attivando contatti con i primari produttori delle stesse, al fine di garantire una sufficiente tranquillità a breve-medio termine sul fronte degli approvvigionamenti.

Ad oggi il Gruppo registra un flusso di ordini in significativo aumento rispetto al corrispondente periodo dello scorso esercizio, che si è già in parte concretizzato in un maggior volume di fatturato nei primi sei mesi dell'anno e che si andrà consolidando ancor più nel secondo semestre.

#### FATTI DI RILIEVO SUCCESSIVI AL 30 GIUGNO 2011

Non vi sono fatti di rilievo successivi al 30 giugno 2011.

\*\*\*\*\*

Ratti S.p.A.  
Per il Consiglio di Amministrazione

Il Presidente  
*Donatella Ratti*

*Guanzate, 29 luglio 2011*

BILANCIO CONSOLIDATO  
SEMESTRALE ABBREVIATO  
AL 30 GIUGNO 2011  
GRUPPO RATTI

# Bilancio consolidato semestrale abbreviato al 30 giugno 2011

## Gruppo Ratti

### SITUAZIONE PATRIMONIALE-FINANZIARIA

importi in migliaia di Euro

ATTIVITA'	Note	30.06.2011	31.12.2010
Immobili, impianti e macchinari	11.1	20.640	20.542
Altre attività immateriali	11.2	516	557
Partecipazioni	11.3	139	141
Attività finanziarie	11.4	18	20
Attività per imposte differite	11.5	61	68
<b>ATTIVITA' NON CORRENTI</b>		<b>21.374</b>	<b>21.328</b>
Rimanenze	11.6	17.570	12.700
Crediti commerciali ed altri crediti di cui verso parti correlate	11.7 16	23.749 46	22.494 100
Crediti per imposte sul reddito	11.8	113	84
Attività finanziarie	11.9	144	50
Cassa e altre disponibilità liquide equivalenti	11.10	26.088	28.752
<b>ATTIVITA' CORRENTI</b>		<b>67.664</b>	<b>64.080</b>
<b>TOTALE ATTIVITA'</b>	<b>11.</b>	<b>89.038</b>	<b>85.408</b>

importi in migliaia di Euro

PATRIMONIO NETTO E PASSIVITA'	Note	30.06.2011	31.12.2010
Capitale sociale		11.115	11.115
Altre riserve		17.163	17.048
Utili/(Perdite) a nuovo		(1.197)	(3)
Risultato del periodo		1.394	(1.194)
<b>Patrimonio attribuibile ai soci della Controllante</b>		<b>28.475</b>	<b>26.966</b>
Quota attribuibile a partecipazioni di terzi		1	1
<b>PATRIMONIO NETTO</b>	<b>12.1</b>	<b>28.476</b>	<b>26.967</b>
Passività finanziarie	12.2	15.550	16.731
Fondi per rischi ed oneri	12.3	996	1.076
Benefici ai dipendenti	12.4	7.636	7.460
Imposte differite passive	12.5	114	110
<b>PASSIVITA' NON CORRENTI</b>		<b>24.296</b>	<b>25.377</b>
Passività finanziarie	12.2	7.224	5.965
Debiti verso fornitori ed altri debiti di cui verso parti correlate	12.6 16	27.162 1.023	24.906 1.856
Benefici ai dipendenti	12.4	745	846
Fondi per rischi ed oneri	12.3	1.025	1.165
Debiti per imposte sul reddito	12.7	110	182
<b>PASSIVITA' CORRENTI</b>		<b>36.266</b>	<b>33.064</b>
<b>TOTALE PASSIVITA'</b>		<b>60.562</b>	<b>58.441</b>
<b>TOTALE PATRIMONIO NETTO E PASSIVITA'</b>	<b>12.</b>	<b>89.038</b>	<b>85.408</b>



**Bilancio consolidato semestrale abbreviato al 30 giugno 2011****Gruppo Ratti****CONTO ECONOMICO***importi in migliaia di Euro*

	Note	I Semestre 2011	I Semestre 2010
<b>Valore della produzione e altri proventi</b>		<b>46.273</b>	<b>34.426</b>
Ricavi dalla vendita di beni e servizi di cui verso parti correlate	14.1 16	41.771 121	32.740 9
Variazione delle rimanenze di prodotti finiti e semilavorati		4.046	843
Altri ricavi e proventi	14.2	456	843
<b>Costi operativi</b>	<b>14.3</b>	<b>(44.491)</b>	<b>(35.749)</b>
Per materie prime, sussidiarie, di consumo e merci di cui da parti correlate	16	(16.102) (1.020)	(10.137) (779)
Per servizi di cui da parti correlate	16	(11.356) (187)	(9.081) (58)
Per godimento beni di terzi		(1.605)	(1.700)
Costi per il personale		(13.003)	(12.588)
Altri costi operativi di cui da parti correlate	16	(934) ---	(773) (1)
Ammortamento attrezzatura varia di stampa		(546)	(530)
Ammortamenti		(795)	(795)
Accantonamenti e svalutazioni		(150)	(145)
<b>RISULTATO OPERATIVO</b>		<b>1.782</b>	<b>(1.323)</b>
Proventi finanziari	14.4	1.121	818
Oneri finanziari	14.4	(1.058)	(1.706)
<b>RISULTATO ANTE IMPOSTE</b>		<b>1.845</b>	<b>(2.211)</b>
Imposte sul reddito del periodo	14.5	(451)	(272)
<b>RISULTATO DEL PERIODO</b>		<b>1.394</b>	<b>(2.483)</b>
<b>Attribuibile a:</b>			
<b>Partecipazioni di terzi</b>		---	---
<b>Soci della Controllante</b>		<b>1.394</b>	<b>(2.483)</b>
UTILE (PERDITA) PER AZIONE	14.6	0,05	(0,13)
UTILE (PERDITA) PER AZIONE DILUITO	14.6	0,05	(0,13)

**Bilancio consolidato semestrale abbreviato al 30 giugno 2011****Gruppo Ratti****CONTO ECONOMICO COMPLESSIVO***importi in migliaia di Euro*

	Note	I Semestre 2011	I Semestre 2010
<b>RISULTATO DEL PERIODO</b>	<b>(A)</b>	<b>1.394</b>	<b>(2.483)</b>
<b>Altre componenti del conto economico complessivo:</b>			
- Variazione netta della riserva di Cash Flow Hedging		174	86
- Differenze di cambio da conversione delle gestioni estere		(59)	16
Imposte sulle altre componenti del conto economico complessivo		---	---
<b>Totale altre componenti del conto economico complessivo al netto dell'effetto fiscale</b>	<b>(B)</b>	<b>115</b>	<b>102</b>
<b>RISULTATO COMPLESSIVO DEL PERIODO</b>	<b>(A+B)</b>	<b>1.509</b>	<b>(2.381)</b>
<b>Attribuibile a:</b>			
- Partecipazioni di terzi		---	---
- Soci della Controllante		1.509	(2.381)

# Bilancio consolidato semestrale abbreviato al 30 giugno 2011

## Gruppo Ratti

### PROSPETTO DELLE VARIAZIONI DEL PATRIMONIO NETTO

*importi in migliaia di Euro*

	Note	Capitale sociale	Riserva sovrapprezzo azioni	Riduzione capitale a copertura perdite	Riserva di Cash Flow Hedging	Riserva di conversione	Utili (Perdite a nuovo)	Risultato del periodo	Totale PN del Gruppo	Partecipazioni di terzi	Totale PN consolidato del Gruppo e dei terzi
<b>SALDI AL 1° GENNAIO 2011</b>		<b>11.115</b>	<b>16.834</b>	---	<b>103</b>	<b>111</b>	<b>(3)</b>	<b>(1.194)</b>	<b>26.966</b>	<b>1</b>	<b>26.967</b>
<b>Variazioni del patrimonio netto nel periodo dal 01/01 al 30/06:</b>											
1 - Variazione per transazioni con i soci:									---		---
<b>Totale variazione per transazioni con i soci</b>		---	---	---	---	---	---	---	---	---	---
2 - Destinazione del risultato dell'esercizio precedente							<b>(1.194)</b>	<b>1.194</b>	---		---
3 - Risultato complessivo del periodo:											
- Risultato del periodo								1.394	1.394	---	1.394
- Var. netta della riserva di Cash Flow Hedging					174				174	---	174
- Variazione netta della riserva di conversione						(59)			(59)	---	(59)
<b>Totale risultato complessivo del periodo</b>					<b>174</b>	<b>(59)</b>		<b>1.394</b>	<b>1.509</b>	---	<b>1.509</b>
<b>SALDI AL 30 GIUGNO 2011</b>	<b>12.1</b>	<b>11.115</b>	<b>16.834</b>	---	<b>277</b>	<b>52</b>	<b>(1.197)</b>	<b>1.394</b>	<b>28.475</b>	<b>1</b>	<b>28.476</b>

*importi in migliaia di Euro*

	Note	Capitale sociale	Riserva sovrapprezzo azioni	Riduzione capitale a copertura perdite	Riserva di Cash Flow Hedging	Riserva di conversione	Utili (Perdite a nuovo)	Risultato del periodo	Totale PN del Gruppo	Partecipazioni di terzi	Totale PN consolidato del Gruppo e dei terzi
<b>SALDI AL 1° GENNAIO 2010</b>		<b>2.698</b>	---	<b>4.157</b>	<b>(134)</b>	<b>202</b>	<b>546</b>	<b>(4.492)</b>	<b>2.977</b>	---	<b>2.977</b>
<b>Variazioni del patrimonio netto nel periodo dal 01/01 al 30/06:</b>											
1 - Variazione per transazioni con i soci:											
- Aumento di capitale riservato		6.935	13.870						20.805		20.805
- Oneri accessori imputabili all'aumento di capitale riservato							(214)		(214)		(214)
- Aumento di capitale con diritto d'opzione		1.482	2.964						4.446		4.446
<b>Totale variazione per transazioni con i soci</b>		<b>8.417</b>	<b>16.834</b>				<b>(214)</b>		<b>25.037</b>	---	<b>25.037</b>
2 - Destinazione del risultato dell'esercizio precedente				<b>(4.157)</b>			<b>(335)</b>	<b>4.492</b>	---		---
3 - Risultato complessivo del periodo:											
- Risultato del periodo								(2.483)	(2.483)	---	(2.483)
- Var. netta della riserva di Cash Flow Hedging					86				86	---	86
- Variazione netta della riserva di conversione						16			16	---	16
<b>Totale risultato complessivo del periodo</b>					<b>86</b>	<b>16</b>		<b>(2.483)</b>	<b>(2.381)</b>	---	<b>(2.381)</b>
<b>SALDI AL 30 GIUGNO 2010</b>	<b>12.1</b>	<b>11.115</b>	<b>16.834</b>	---	<b>(48)</b>	<b>218</b>	<b>(3)</b>	<b>(2.483)</b>	<b>25.633</b>	---	<b>25.633</b>

# Bilancio consolidato semestrale abbreviato al 30 giugno 2011

## Gruppo Ratti

### RENDICONTO FINANZIARIO

<i>importi in migliaia di Euro</i>			
	Note	1.1 - 30.06 2011	1.1 - 30.06 2010
<b>Liquidità dall'attività operativa</b>			
Risultato del periodo		1.394	(2.483)
<i>Rettifiche per</i>			
Risultato dell'esercizio attribuibile alle partecipazioni di terzi		---	---
Ammortamento attrezzatura varia di stampa	14.3	546	530
Ammortamenti	14.3	795	795
Accantonamento del fondo oneri e rischi diversi		---	---
Utilizzo del fondo oneri e rischi diversi	12.3	(140)	(381)
Variazione di <i>fair value</i> strumenti finanziari derivati		7	228
Oneri finanziari (interessi netti)		41	106
Utili/Perdite dalla vendita di immobili, impianti e macchinari		30	(4)
Utili dalla vendita di immobili, impianti e macchinari a parti correlate		---	---
Imposte sul reddito	14.5	451	272
		<b>3.124</b>	<b>(937)</b>
Diminuzione/(Aumento) delle rimanenze	11.6	(4.870)	(1.135)
Diminuzione/(Aumento) dei crediti commerciali e degli altri crediti	11.7	(4.887)	(540)
Diminuzione/(Aumento) dei crediti commerciali per operazioni di cessioni di crediti (factoring)	11.7	3.607	---
Diminuzione/(Aumento) dei crediti commerciali e degli altri crediti verso parti correlate	11.7	54	(12)
Aumento/(Diminuzione) dei debiti verso fornitori terzi e degli altri debiti	12.6	3.123	624
Aumento/(Diminuzione) dei debiti verso fornitori (parti correlate)		(833)	1.261
Aumento/(Diminuzione) dei benefici ai dipendenti	12.4	75	(233)
Aumento/(Diminuzione) del fondo indennità di fine rapporto agenti	12.3	(80)	69
Variazione netta altre attività/passività correnti		(113)	(53)
		<b>(800)</b>	<b>(956)</b>
Interessi pagati		(360)	(216)
Imposte sul reddito pagate		(429)	(103)
<b>Liquidità netta generata/(assorbita) dall'attività operativa</b>		<b>(1.589)</b>	<b>(1.275)</b>
<b>Liquidità dall'attività di investimento</b>			
Interessi incassati		396	21
Incassi dalla vendita di immobili, impianti e macchinari a terzi		69	15
Incassi dalla vendita di immobili, impianti e macchinari a parti correlate		---	---
Acquisto di immobili, impianti e macchinari	11.1	(1.457)	(673)
Incremento delle attività immateriali	11.2	(40)	(177)
Acquisto partecipazione da parte correlata		---	(124)
Variazione altre attività finanziarie non correnti		4	7
<b>Liquidità netta generata/(assorbita) dall'attività di investimento</b>		<b>(1.028)</b>	<b>(931)</b>
<b>Liquidità dall'attività finanziaria</b>			
Aumenti di capitale	12.1	---	25.251
Oneri accessori imputabili all'aumento di capitale		---	(214)
Erogazione per accensione di finanziamenti		---	16.000
Pagamento costi per transazione		---	(269)
Estinzione anticipata finanziamento BNL/UNICREDIT		---	(4.615)
Rimborso rate di finanziamenti	12.2	(232)	(1.122)
Pagamenti di debiti per leasing finanziari	12.2	(211)	(222)
Variazione dei c/c passivi c/anticipi import/export		455	(5.939)
<b>Liquidità netta generata/(assorbita) dall'attività finanziaria</b>		<b>12</b>	<b>28.870</b>
<b>Incremento/(decremento) netto della cassa e altre disponibilità liquide equivalenti</b>		<b>(2.605)</b>	<b>26.664</b>
Cassa e altre disponibilità liquide equivalenti al 1° gennaio		28.752	2.551
Effetto netto derivante dalla differenza di conversione		(59)	16
<b>Cassa e altre disponibilità liquide equivalenti al 30 giugno</b>	11.10	<b>26.088</b>	<b>29.231</b>

# Bilancio consolidato semestrale abbreviato al 30 giugno 2011

## Gruppo Ratti

### NOTE ESPLICATIVE

#### 1. STRUTTURA DEL GRUPPO ED AREA DI CONSOLIDAMENTO

Il bilancio consolidato semestrale abbreviato del Gruppo Ratti al 30 giugno 2011 comprende le situazioni contabili della società Ratti S.p.A. (denominata anche Capogruppo) e delle altre società controllate (italiane ed estere) che svolgono attività industriale e commerciale, consolidate integralmente.

L'area di consolidamento è la seguente:

Controllate	% di partecipazione		Attività	Capitale sociale	
	assoluta	relativa			
COLLEZIONI GRANDI FIRME S.p.A., Guanzate (Co)	100	100	Commerciale	Euro	5.415.500
CREOMODA S.a.r.l., Sousse – Tunisia	95	95	Laboratorio	Din.T.	10.000
RATTI USA Inc., New York – USA	100	100	Commerciale	\$USA	500.000
RATTI International Trading (Shanghai) Co. Ltd. – China	100	100	Commerciale	Euro	110.000
TEXTROM S.r.l., Cluj – Romania	100	100	Produttiva	Nuovo Leu	200

Nel corso del periodo sono avvenute all'interno del Gruppo le seguenti variazioni:

- *Ratti S.p.A.*
  - l'Assemblea straordinaria dei soci del *29 aprile 2011* ha deliberato il raggruppamento delle azioni ordinarie di Ratti S.p.A. secondo il rapporto di n. 1 azione ordinaria di nuova emissione priva di valore nominale ogni n. 10 azioni ordinarie prive di valore nominale possedute;
  - tale operazione di raggruppamento ha avuto corso il *23 maggio 2011*;
  - conseguentemente al suddetto raggruppamento, il capitale sociale di Ratti S.p.A., pari ad Euro 11.115.000, è suddiviso in 27.350.000 azioni ordinarie (codice ISIN IT0004724107) prive di valore nominale.
- *Textrom S.r.l., Cluj (Romania)*
  - come già evidenziato nel bilancio consolidato al 31 dicembre 2010, in data *31 gennaio 2011*, a seguito della delibera del Consiglio di Amministrazione di riprendere l'attività in Romania, è stata deliberata la revoca della procedura di liquidazione volontaria della società (ai sensi della Legge 31/1990) con contestuale revoca del mandato al liquidatore;
  - in data *4 febbraio 2011* è stata depositata, insieme alla documentazione relativa, la suddetta richiesta di revoca presso l'Ufficio Nazionale del Registro di Commercio presso il Tribunale di Cluj (Romania);
  - in data *8 febbraio 2011* tale ufficio ha accettato la richiesta di revoca della procedura di liquidazione, che si è conclusa con la pubblicazione sulla Gazzetta Ufficiale in data *23 febbraio 2011*.

La società ha ripreso l'attività operativa all'inizio del mese di *giugno 2011*.

Non si segnalano altre operazioni inerenti le società partecipate incluse nell'area di consolidamento.

Il bilancio consolidato semestrale abbreviato del Gruppo Ratti è presentato in Euro, che è la moneta funzionale nonché di presentazione della Capogruppo.

## Bilancio consolidato semestrale abbreviato al 30 giugno 2011

### Gruppo Ratti

I cambi utilizzati per la determinazione del controvalore in Euro dei dati espressi in valuta estera delle società controllate Ratti USA Inc., Textrom S.r.l., Creomoda S.a.r.l. e Ratti International Trading (Shanghai) Co. Ltd. sono i seguenti:

- per il conto economico (cambi medi del periodo)

	30.06.2011	30.06.2010
\$ USA	1,403	1,328
Nuovo Leu Romania	4,180	4,149
Dinaro Tunisino	1,955	1,880
Renminbi Cina	9,176	9,068

- per lo stato patrimoniale (cambi di fine periodo):

	30.06.2011	31.12.2010
\$ USA	1,445	1,336
Nuovo Leu Romania	4,244	4,262
Dinaro Tunisino	1,977	1,921
Renminbi Cina	9,342	8,822

## 2. ATTESTAZIONE DI CONFORMITA' E CONTINUITA' AZIENDALE

Il bilancio consolidato annuale del Gruppo viene preparato in conformità con i principi contabili internazionali IFRS emessi dall'*International Accounting Standards Board* (IASB) e omologati dalla Comunità Europea ai sensi del regolamento n. 1606/2002. Il presente bilancio consolidato semestrale abbreviato è stato redatto, in forma sintetica, in conformità allo IAS 34 - "Bilanci intermedi" e nel rispetto delle disposizioni dell'art 154-ter del D.Lgs. 58/98 e del Regolamento Emittenti Consob. Tale bilancio consolidato semestrale abbreviato non comprende pertanto tutte le informazioni richieste dal bilancio annuale e deve essere letto unitamente al bilancio consolidato per l'esercizio chiuso al 31 dicembre 2010, disponibile presso la sede sociale di Guanzate (CO) e la Borsa Italiana S.p.A., ed è consultabile sul sito Internet all'indirizzo: [www.ratti.it](http://www.ratti.it).

Il bilancio consolidato semestrale abbreviato è stato predisposto sulla base delle scritture contabili al 30 giugno 2011 nel presupposto della continuità aziendale.

Il presente bilancio consolidato semestrale abbreviato approvato dal Consiglio di Amministrazione del 29 luglio 2011, è depositato presso la sede sociale di Guanzate (CO) e la Borsa Italiana S.p.A. ed è consultabile sul sito Internet all'indirizzo: [www.ratti.it](http://www.ratti.it).

## 3. PRINCIPI CONTABILI RILEVANTI E CRITERI DI REDAZIONE E DI PRESENTAZIONE

Il presente bilancio consolidato semestrale abbreviato è stato redatto sulla base degli stessi principi contabili utilizzati nel bilancio consolidato per l'esercizio chiuso al 31 dicembre 2010, a cui si fa espresso rinvio.

Gli IFRS in vigore dal 1° gennaio 2011 e di seguito sintetizzati, non hanno avuto impatti sul bilancio consolidato semestrale abbreviato del Gruppo Ratti al 30 giugno 2011:

- IAS 24 *Informativa di bilancio sulle operazioni con parti correlate (modifica)*

Lo IASB ha emesso una modifica al principio IAS 24 che chiarisce la definizione di parte correlata. La nuova definizione enfatizza la simmetria nell'identificazione dei soggetti correlati e definisce più

## Gruppo Ratti

chiaramente in quali circostanze persone e dirigenti con responsabilità strategiche debbano essere ritenute parti correlate. In secondo luogo, la modifica introduce un'esenzione dai requisiti generali di informativa sulle parti correlate per le operazioni con un Governo e con entità controllate, sotto controllo comune o sotto l'influenza significativa del Governo così come l'entità stessa. L'adozione delle modifiche non ha avuto alcun impatto sulla posizione finanziaria o sul risultato del Gruppo.

- *IAS 32 Strumenti finanziari: esposizione in bilancio* (modifica)

Il principio include una modifica alla definizione di passività finanziaria al fine della classificazione dell'emissione di diritti in valuta estera (e di alcune opzioni e *warrant*) come strumenti rappresentativi di capitale nei casi in cui questi strumenti siano attribuiti su base pro-rata a tutti i detentori della stessa classe di uno strumento (non derivato) rappresentativo di capitale dell'entità, o per l'acquisto di un numero fisso di strumenti rappresentativi di capitale dell'entità per un ammontare fisso in una qualsiasi valuta. Questa modifica non ha avuto alcun impatto sulla posizione finanziaria o sul risultato del Gruppo.

- *IFRIC 14 Pagamenti anticipati relativi a una previsione di contribuzione minima* (modifica)

La modifica rimuove una conseguenza non intenzionale che si verifica quando un'entità è soggetta a requisiti di contribuzione minima e provvede ad un pagamento anticipato per far fronte a tali requisiti. La modifica consente ad un'entità di trattare i pagamenti anticipati relativi a una previsione di contribuzione minima come un'attività. Il Gruppo non è soggetto a requisiti di contribuzione minima in Europa. La modifica in oggetto non ha quindi avuto alcun impatto sulla posizione finanziaria o sul risultato del Gruppo.

- *Miglioramenti agli IFRS* (emanati a maggio 2010)

Nel maggio 2010 lo IASB ha emanato un terza serie di miglioramenti ai principi, principalmente nell'ottica di eliminare inconsistenze esistenti e chiarirne la terminologia. L'adozione di tali miglioramenti non ha avuto alcun effetto sulla situazione patrimoniale-finanziaria o sul risultato del Gruppo.

Il Gruppo non ha adottato anticipatamente alcun altro principio, interpretazione o miglioramento emanato ma non ancora in vigore.

Il presente bilancio consolidato semestrale abbreviato è redatto sulla base del criterio generale del costo storico, ad eccezione degli strumenti finanziari derivati la cui valutazione è effettuata con il principio del *fair value*.

Relativamente alla presentazione del bilancio consolidato semestrale abbreviato il Gruppo ha operato le seguenti scelte:

- per la situazione patrimoniale - finanziaria sono espone le attività e le passività classificate in correnti e non correnti, in funzione della loro natura operativa ovvero della realizzazione o estinzione entro dodici mesi;
- per il prospetto di conto economico, l'analisi dei costi è effettuata in base alla natura degli stessi;
- per il rendiconto finanziario, è utilizzato il metodo indiretto, misurando le variazioni intervenute nella voce "Cassa e altre disponibilità liquide equivalenti".

I valori esposti nei prospetti contabili sono espressi in migliaia di Euro, così come i valori esposti nelle note esplicative laddove non diversamente indicato.

Si precisa, infine, che sono state adottate le indicazioni previste dalle Delibere 15519 e 15520, nonché dalla Comunicazione DEM/6064293 della Consob, che prevedono la presentazione (qualora significative) delle posizioni o transazioni con parti correlate nonché dei componenti di reddito derivanti da eventi o fatti il cui accadimento risulta non ricorrente, e l'informativa da fornire nelle note esplicative.

### 4. USO DI STIME

La redazione del presente bilancio consolidato semestrale abbreviato e delle relative note in applicazione degli IFRS richiede da parte della Direzione l'effettuazione di valutazioni discrezionali e stime contabili che hanno effetto sui valori delle attività e delle passività di bilancio e sull'informativa di bilancio. Tali stime sono basate sull'esperienza e su altri fattori considerati rilevanti.

I risultati che si consuntiveranno potrebbero pertanto differire da tali stime.

Le aree di maggiore incertezza nella formulazione di stime e valutazioni durante il processo di applicazione degli IFRS che hanno effetto significativo sugli importi rilevati a bilancio, così come per il bilancio consolidato per l'esercizio chiuso al 31 dicembre 2010, riguardano:

- rischi su crediti;
- rischi di obsolescenza di magazzino;
- fondi per rischi ed oneri;
- valutazione strumenti finanziari;
- recuperabilità delle attività per imposte differite.

Alla data di riferimento del bilancio consolidato semestrale abbreviato non vi sono stime significative connesse ad eventi futuri incerti e altre cause di incertezza che possono causare rettifiche materiali ai valori delle attività e passività entro i successivi sei mesi.

Le stime e le assunzioni sono riviste periodicamente e gli effetti di ogni variazione ad esse apportate sono riflesse a conto economico nel periodo in cui avviene la revisione di stima se la revisione stessa ha effetti solo su tale periodo, o anche nei periodi successivi se la revisione ha effetti sia sull'esercizio corrente, sia su quelli futuri.

### 5. GESTIONE DEL RISCHIO FINANZIARIO

Il Gruppo ha un profilo di rischio finanziario moderato.

Nell'ambito dei rischi di impresa, i principali rischi finanziari identificati e monitorati dal Gruppo sono i seguenti:

- *Rischio di credito*,
- *Rischio di mercato* (variazione dei tassi di cambio e di interessi),
- *Rischio di liquidità*,
- *Rischio operativo*.

Gli obiettivi e le politiche di gestione del rischio finanziario del Gruppo Ratti riflettono quelli illustrati nel bilancio consolidato per l'esercizio chiuso al 31 dicembre 2010, a cui si rimanda.

### 6. INFORMATIVA PER SETTORI OPERATIVI

Ai fini dell'applicazione dell'IFRS 8, il Gruppo ha ritenuto di definire i seguenti settori operativi, che corrispondono alla struttura organizzativa dello stesso:

- *Donna*: produzione e commercializzazione di tessuti uniti, stampati e tinto in filo per abbigliamento, camiceria, bagno, intimi, scarpe e borse;
- *Uomo*: produzione e commercializzazione tessuti stampati e tinto in filo per cravatteria, camiceria uomo;
- *Prodotto Finito*: produzione, commercializzazione e distribuzione di prodotti confezionati su licenza e fornitura (principalmente accessori uomo e donna);
- *Arredamento*: produzione e commercializzazione di tessuti uniti e stampati per arredamento.

I suddetti settori operativi sono stati individuati sulla base delle seguenti considerazioni:

- gli stessi rappresentano quelle attività generatrici di ricavi e di costi, i cui risultati operativi sono rivisti periodicamente al più alto livello decisionale operativo ai fini di valutare i risultati di ciascun settore e allocare le relative risorse;



### Gruppo Ratti

- costituiscono oggetto di informativa nella reportistica interna;
- sono disponibili informazioni separate di bilancio.

I dati inclusi nelle "Poste non allocate e Rettifiche" fanno riferimento: alla filiale commerciale (Ratti USA Inc.), alle unità produttive estere (Textrom S.r.l. e Creomoda S.a.r.l.), alla società Ratti International Trading (Shanghai) Co. Ltd. e a quanto non imputabile ai singoli settori operativi sopra specificati (altri ricavi e proventi operativi non allocati, costi non attribuiti, spese generali e amministrative).

I settori operativi, che si identificano nella loro tipologia di prodotto e di struttura organizzativa commerciale, utilizzano impianti produttivi (tintostamperia – tessitura) comuni. La determinazione dei risultati di settore, ove non vi è una diretta imputabilità dei costi, è basata convenzionalmente su un sistema di prezzi di trasferimento costruiti in funzione dei costi industriali.

Quanto ai dati patrimoniali, invece, si evidenzia che le singole unità operative, sono gestite nel complesso come un'unica struttura per tutta l'attività svolta a monte rispetto a quella commerciale/creativa. I dati di settore, successivamente esplicitati, riflettono la situazione patrimoniale dei settori operativi per le sole poste oggetto di valutazione periodica da parte del più alto livello decisionale e direttamente attribuibili, quali le Rimanenze e i Crediti Commerciali.

I dati inclusi nelle "Poste non allocate e Rettifiche" fanno riferimento a: attività correnti non specifiche e alle attività non correnti, rappresentate sostanzialmente dalle immobilizzazioni materiali (esaminate nel loro insieme) costituite principalmente dal complesso industriale di Guanzate (tintostamperia e tessitura) comune ai settori operativi e pertanto a loro non specificatamente attribuibile. Quanto alle passività, più in particolare ai Debiti verso fornitori ed altri debiti, essendo esaminate nel suo complesso e non per settore di attività, non sono esplicitati i dati contabili per settore operativo.

I settori geografici per la ripartizione delle Attività non correnti, sono definiti sulla base dell'ubicazione delle società del Gruppo:

- Italia (Ratti S.p.A., Collezioni Grandi Firme S.p.A.);
- UE (Textrom S.r.l. - Romania);
- Altri (Ratti USA Inc. - USA, Creomoda S.a.r.l. - Tunisia, Ratti International Trading – Shanghai - Co. Ltd. - China).

Nel primo semestre 2011 il Gruppo Ratti ha conseguito ricavi pari a 41,8 milioni di Euro, significativamente superiori al 30 giugno 2010 (+27,6%, pari ad Euro 9,0 milioni).

Grazie al maggior fatturato ed alle azioni ed agli interventi attuati dal Gruppo per migliorare i livelli di efficacia commerciale e di efficienza industriale, si sono registrati netti miglioramenti sui risultati economici a tutti i livelli. In particolare si evidenzia che il Margine Lordo (EBITDA) è positivo per Euro 2.727 migliaia, rispetto ad Euro (383) migliaia del 30 giugno 2010, e il Risultato Operativo (EBIT) è pari ad Euro 1.782 migliaia, che si confronta con Euro (1.323) migliaia del 30 giugno 2010.

Le attività correnti, costituite principalmente dal valore della Cassa ed altre disponibilità liquide equivalenti, dalle Rimanenze e dai Crediti commerciali ed altri crediti, ammontano al 30 giugno 2011 ad Euro 67,7 milioni, in aumento rispetto al 31 dicembre 2010 per Euro 3,6 milioni, sostanzialmente per effetto dell'incremento delle rimanenze e dei crediti commerciali legato all'incremento del business e compensato parzialmente della riduzione della liquidità.

Le attività non correnti pari ad Euro 21,4 milioni sono in linea al 31 dicembre 2010.

Di seguito vengono riepilogati i dati economici e patrimoniali per settori di attività, che costituiscono oggetto di informativa nella reportistica interna, nonché i dati dell'attivo non corrente (escluse attività finanziarie e attività per imposte differite) per settori geografici al 30.06.2011, confrontati con il primo semestre dell'anno precedente.

# Bilancio consolidato semestrale abbreviato al 30 giugno 2011

## Gruppo Ratti

### Dati economici per settore di attività al 30 giugno 2011:

importi in migliaia di Euro

Migliaia di Euro	Donna	Uomo	Prodotto Finito	Arredam.	Totale*	Poste non allocate e rettifiche	Consolidato
Ricavi verso terzi	21.262	6.739	11.805	1.393	41.199	572	41.771
Ricavi tra settori	156	---	5	10	171	(171)	---
<b>Totale ricavi di vendita</b>	<b>21.418</b>	<b>6.739</b>	<b>11.810</b>	<b>1.403</b>	<b>41.370</b>	<b>401</b>	<b>41.771</b>
<b>Risultato Operativo (EBIT)</b>	<b>2.240</b>	<b>1.136</b>	<b>2.018</b>	<b>107</b>	<b>5.501</b>	<b>(3.719)</b>	<b>1.782</b>
Attività correnti	19.529	5.763	9.704	1.338	36.334	31.330	67.664
Attività non correnti					---	21.374	21.374
<b>Totale attività</b>	<b>19.529</b>	<b>5.763</b>	<b>9.704</b>	<b>1.338</b>	<b>36.334</b>	<b>52.704</b>	<b>89.038</b>

(\*) totale settori oggetto di informativa.

### Dati economici per settore di attività al 30 giugno 2010:

importi in migliaia di Euro

	Donna	Uomo	Prodotto Finito	Arredam.	Totale*	Poste non allocate e rettifiche	Consolidato
Ricavi verso terzi	17.258	4.425	8.884	1.504	32.071	669	32.740
Ricavi tra settori	68	---	4	---	72	(72)	---
<b>Totale ricavi di vendita</b>	<b>17.326</b>	<b>4.425</b>	<b>8.888</b>	<b>1.504</b>	<b>32.143</b>	<b>597</b>	<b>32.740</b>
<b>Risultato Operativo (EBIT)</b>	<b>948</b>	<b>620</b>	<b>640</b>	<b>181</b>	<b>2.389</b>	<b>(3.712)</b>	<b>(1.323)</b>
Attività correnti	16.248	3.832	6.747	1.245	28.072	33.709	61.781
Attività non correnti					---	21.005	21.005
<b>Totale attività</b>	<b>16.248</b>	<b>3.832</b>	<b>6.747</b>	<b>1.245</b>	<b>28.072</b>	<b>54.714</b>	<b>82.786</b>

(\*) totale settori oggetto di informativa.

### Attività non correnti\*\* per area geografica:

importi in migliaia di Euro

	Italia	Europa (UE)	Altre Nazioni	Totale
<b>Al 30 giugno 2011</b>	20.476	775	44	21.295
<b>Al 30 giugno 2010</b>	20.197	664	43	20.904

(\*\*) escluso Attività finanziarie ed Attività per imposte differite.

Per quanto riguarda i fatturati per area geografica si rinvia alla Relazione intermedia sulla gestione.

Quanto alle singole aree di *business* del Gruppo si evidenzia un miglioramento generalizzato della redditività a livello operativo e più in particolare:

- *Donna*: il Polo Donna resta l'attività predominante del Gruppo. Il Polo ha registrato un incremento dei fatturati di circa il 24%. L'incremento di fatturato è imputabile sostanzialmente ad un incremento delle vendite dei tessuti per abbigliamento stampato.  
Al maggior fatturato si associa un miglior risultato operativo (al netto costi generali ed amministrativi) di 1,3 milioni di Euro rispetto al primo semestre 2010.
- *Uomo*: il Polo Uomo ha registrato al 30 giugno 2011 ricavi pari ad Euro 6,7 milioni contro Euro 4,4 milioni del 30 giugno 2010 (pari al +52,3%).

# Bilancio consolidato semestrale abbreviato al 30 giugno 2011

## Gruppo Ratti

Al maggior fatturato si associa un miglioramento del risultato operativo (al netto dei costi generali ed amministrativi) di complessivi Euro 0,5 milioni.

- *Prodotto Finito*: il Polo Prodotto Finito ha registrato un incremento di fatturato rispetto allo scorso esercizio pari al 32,9%, passando da Euro 8,9 milioni a Euro 11,8 milioni.

Il risultato operativo (al netto dei costi generali ed amministrativi) del Polo ha registrato un significativo miglioramento di Euro 1,4 milioni.

- *Arredamento*: il Polo Arredamento registra nel complesso, rispetto a giugno 2010, una contrazione del fatturato di circa il 7% e del risultato operativo (al netto dei costi generali ed amministrativi) di Euro 0,1 milioni.
- *Altri e non allocati*: come anticipato precedentemente, qui confluiscono tutti i ricavi e i costi non imputabili alle linee di business sopra citate.

### Riconciliazioni:

Ricavi:

	importi in migliaia di Euro	
	al 30.06.2011	al 30.06.2010
Tot. ricavi dei settori oggetto di informativa	41.370	32.143
Poste non allocate e rettifiche:		
- <i>Elisione ricavi tra settori oggetto di informativa</i>	(171)	(72)
- <i>Altri ricavi non attribuiti</i>	572	669
Totale ricavi (Poste non allocate e rettifiche)	401	597
<b>Totale ricavi di vendita</b>	<b>41.771</b>	<b>32.740</b>

Risultato Operativo (EBIT):

	importi in migliaia di Euro	
	al 30.06.2011	al 30.06.2010
Tot. Risultato Operativo dei settori oggetto di informativa	5.501	2.389
Poste non allocate e rettifiche:		
- <i>Risultato Operativo non attribuito</i>	(32)	169
- <i>Altri ricavi e proventi non attribuiti</i>	262	632
- <i>Altri costi non attribuiti</i>	(856)	(1.460)
- <i>Costi Generali ed Amministrativi</i>	(3.093)	(3.053)
- <i>Accantonamenti Fondo rischi ed oneri non attribuiti</i>	--	--
Totale Risultato Operativo (Poste non allocate e rettifiche)	(3.719)	(3.712)
<b>Totale Risultato Operativo (EBIT)</b>	<b>1.782</b>	<b>(1.323)</b>

Attività:

	importi in migliaia di Euro	
	al 30.06.2011	al 30.06.2010
Tot. Attività correnti dei settori oggetto di informativa	36.334	28.072
Poste non allocate e rettifiche:		
- <i>Elisione crediti fra settori oggetto di informativa</i>	(46)	(92)
- <i>Altri crediti non attribuiti</i>	2.073	1.966
- <i>Crediti per imposte sul reddito</i>	113	191
- <i>Rimanenze non attribuite</i>	2.958	2.405
- <i>Altre attività correnti non attribuite*</i>	26.232	29.239
Totale Attività correnti (Poste non allocate e rettifiche)	31.330	33.709
Attività non correnti	21.374	21.005
<b>Totale attività</b>	<b>89.038</b>	<b>82.786</b>

(\*) include le voci: Cassa e altre disponibilità liquide equivalenti, Attività finanziarie correnti.

## **Bilancio consolidato semestrale abbreviato al 30 giugno 2011**

### **Gruppo Ratti**

#### **7. STAGIONALITA' DELL'ATTIVITA'**

A causa della natura stagionale del settore tessile, ed in particolar modo del comparto dei tessuti per abbigliamento, sono solitamente attesi maggiori ricavi e margini nella seconda metà dell'anno rispetto ai primi sei mesi. Le maggiori vendite del secondo semestre sono essenzialmente attribuibili alla produzione e commercializzazione della stagione primavera/estate, che si concentra negli ultimi mesi dell'anno solare.

#### **8. EVENTI E OPERAZIONI SIGNIFICATIVE NON RICORRENTI E OPERAZIONI ATIPICHE E/O INUSUALI**

Nel primo semestre 2011, così come al 30 giugno 2010, sulla base di quanto indicato dalla delibera Consob n. 15519 del 27 luglio 2006, non sono stati individuati "eventi ed operazioni significative non ricorrenti".

Il bilancio consolidato semestrale abbreviato al 30 giugno 2011 non riflette componenti di reddito e poste patrimoniali e finanziarie (positive e/o negative) derivanti da eventi o operazioni atipiche e/o inusuali.

#### **9. EMISSIONI, RIACQUISTI E RIMBORSI DI TITOLI DI DEBITO E DI TITOLI AZIONARI**

Ad eccezione del predetto raggruppamento azioni, deliberato dall'Assemblea dei soci di Ratti S.p.A. il 29 aprile 2011 (vedi nota 1 – Struttura del Gruppo ed area di consolidamento), nel corso del primo semestre 2011 non vi sono state emissioni, riacquisti e rimborsi di titoli di debito e di titoli azionari.

#### **10. ATTIVITA' E PASSIVITA' POTENZIALI**

Non si rilevano attività e passività potenziali significative.

# Bilancio consolidato semestrale abbreviato al 30 giugno 2011

## Gruppo Ratti

### 11. ATTIVITA'

importi in migliaia di Euro

Per gli Immobili, impianti e macchinari e le Altre attività immateriali, sono stati preparati appositi prospetti, riportati negli Allegati 1 e 2, che indicano per ciascuna voce i costi storici, i precedenti ammortamenti, le precedenti svalutazioni, i movimenti intercorsi nell'esercizio e i saldi finali.

#### 11.1 Immobili, impianti e macchinari

	<u>Saldo</u> <u>30.06.2011</u>	<u>Saldo</u> <u>31.12.2010</u>
Immobili, impianti e macchinari	20.640	20.542

La voce immobili, impianti e macchinari si riferisce principalmente al complesso industriale e alla sede amministrativa di Ratti S.p.A., siti in Via Madonna n. 30, Guanzate (CO).

La voce presenta un incremento netto di Euro 0,1 milioni, per effetto degli investimenti del periodo pari ad Euro 1,5 milioni (di cui Euro 0,6 milioni relativi alle attrezzature varie di stampa) al netto degli ammortamenti del periodo pari ad Euro 1,3 milioni (di cui Euro 0,5 milioni relativi alle attrezzature varie di stampa) e delle alienazioni nette pari ad Euro 0,1 milioni.

#### 11.2 Altre attività immateriali

	<u>Saldo</u> <u>30.06.2011</u>	<u>Saldo</u> <u>31.12.2010</u>
Altre attività immateriali	516	557

La voce, la cui movimentazione è dettagliata nell'Allegato 2, pari al 30 giugno 2011 ad Euro 516 migliaia, si riferisce principalmente ai costi dei sistemi e delle procedure informatiche aventi utilità pluriennale.

#### 11.3 Partecipazioni

	<u>Saldo</u> <u>30.06.2011</u>	<u>Saldo</u> <u>31.12.2010</u>
Partecipazioni	139	141

In dettaglio risultano essere le seguenti:

	<u>Saldo</u> <u>30.06.2011</u>	<u>Saldo</u> <u>31.12.2010</u>
Imprese collegate		
- Consorzio Aquattro S.c.r.l.	---	2
Totale	---	2
Altre imprese		
- Emittenti Titoli S.p.A.	124	124
- Associazioni e consorzi	15	15
Totale	139	139

## Bilancio consolidato semestrale abbreviato al 30 giugno 2011

### Gruppo Ratti

#### 11.4 Attività finanziarie – parte non corrente

	<u>Saldo</u> <u>30.06.2011</u>	<u>Saldo</u> <u>31.12.2010</u>
Attività finanziarie	18	20

La voce è costituita da:

	<u>Saldo</u> <u>30.06.2011</u>	<u>Saldo</u> <u>31.12.2010</u>
- Depositi cauzionali	18	11
- Credito IRPEF su TFR	---	9
Totale	<u>18</u>	<u>20</u>

#### 11.5 Attività per imposte differite

	<u>Saldo</u> <u>30.06.2011</u>	<u>Saldo</u> <u>31.12.2010</u>
Attività per imposte differite	61	68

Le attività per imposte differite, iscritte per un valore di Euro 61 migliaia, sono in diminuzione rispetto al 31.12.2010 di Euro 7 migliaia. Tale importo si riferisce principalmente al valore dell'IRAP sulle differenze temporanee delle società italiane del Gruppo.

#### 11.6 Rimanenze

	<u>Saldo</u> <u>30.06.2011</u>	<u>Saldo</u> <u>31.12.2010</u>
Rimanenze	17.570	12.700

La voce in oggetto a fine esercizio è così composta:

	<u>Saldo</u> <u>30.06.2011</u>			<u>Saldo</u> <u>31.12.2010</u>		
	<u>Lordo</u>	<u>Svalut.</u>	<u>Netto</u>	<u>Lordo</u>	<u>Svalut.</u>	<u>Netto</u>
- Materie prime	3.585	(1.267)	2.318	3.050	(1.495)	1.555
- Materie sussidiarie e di consumo	993	(205)	788	885	(164)	721
- Prodotti in corso di lavorazione	3.215	(130)	3.085	1.623	(149)	1.474
- Semilavorati	4.970	(1.341)	3.629	3.995	(1.391)	2.604
- Prodotti finiti	10.414	(2.664)	7.750	9.047	(2.701)	6.346
Totale rimanenze	<u>23.177</u>	<u>(5.607)</u>	<u>17.570</u>	<u>18.600</u>	<u>(5.900)</u>	<u>12.700</u>

## Bilancio consolidato semestrale abbreviato al 30 giugno 2011

### Gruppo Ratti

Le rimanenze sono complessivamente superiori al 31.12.2010 di Euro 4,9 milioni a seguito del già commentato buon andamento del business.

La svalutazione delle rimanenze è stata determinata tenendo in considerazione il tasso di rotazione delle scorte e/o il grado di obsolescenza in funzione della stagionalità e/o il presumibile prezzo di realizzo, in coerenza agli esercizi precedenti, non essendo intervenuti eventi e/o circostanze significative di cambiamento nell'attività del Gruppo.

La variazione netta del fondo svalutazione è positiva per Euro 0,3 milioni.

#### 11.7 Crediti commerciali ed altri crediti

	<u>Saldo</u> <u>30.06.2011</u>	<u>Saldo</u> <u>31.12.2010</u>
Crediti commerciali ed altri crediti	23.749	22.494

La voce è così composta:

	<u>Saldo</u> <u>30.06.2011</u>	<u>Saldo</u> <u>31.12.2010</u>
- Crediti verso clienti	22.283	21.229
- Credito verso altri	1.466	1.265
Totale	<u>23.749</u>	<u>22.494</u>

#### Crediti verso clienti

La voce in oggetto si riferisce essenzialmente a normali operazioni di vendita e risulta così composta:

	<u>Saldo</u> <u>30.06.2011</u>			<u>Saldo</u> <u>31.12.2010</u>		
	<u>Lordo</u>	<u>Fondo</u> <u>Svalut.</u>	<u>Valore</u> <u>Netto</u>	<u>Lordo</u>	<u>Fondo</u> <u>Svalut.</u>	<u>Valore</u> <u>Netto</u>
- Crediti vs. clienti esigibili entro l'esercizio	25.068	(2.785)	22.283	24.093	(2.864)	21.229
Totale	<u>25.068</u>	<u>(2.785)</u>	<u>22.283</u>	<u>24.093</u>	<u>(2.864)</u>	<u>21.229</u>

Si evidenzia che nel corso del mese di giugno la società Capogruppo ha effettuato un'operazione di factoring pro-soluto per Euro 3,6 milioni, con le seguenti caratteristiche:

- cessione *pro-soluto* a titolo definitivo;
- rimborso nominale dei crediti al netto della commissione pro soluto pari al 0,20% e della commissione finanziaria base anno Euribor 1 mese maggiorato di uno spread pari allo 0,55%.

La movimentazione del fondo svalutazione crediti è la seguente:

	<u>30.06.2011</u>	<u>31.12.2010</u>
Saldo 01.01	2.864	3.275
Utilizzi	(182)	(508)
Accantonamenti	103	97
Saldi fine periodo	<u>2.785</u>	<u>2.864</u>

## Bilancio consolidato semestrale abbreviato al 30 giugno 2011

### Gruppo Ratti

Crediti verso altri

La voce risulta così composta:

	<u>Saldo</u> <u>30.06.2011</u>	<u>Saldo</u> <u>31.12.2010</u>
- Crediti verso Erario per IVA	308	448
- Risconti attivi per assicurazioni e canoni di manutenzione	291	203
- Altri	867	614
Totale	<u>1.466</u>	<u>1.265</u>

La voce Altri crediti include il *fair value* delle operazioni a termine su cambi di copertura per Euro 135 migliaia (Euro 106 migliaia al 31.12.2010), di cui Euro 2 migliaia registrati a conto economico ed Euro 133 migliaia nella riserva di patrimonio netto - *Cash Flow Hedging*):

	<u>Saldo</u> <u>30.06.2011</u>		<u>Saldo</u> <u>31.12.2010</u>	
<i>Fair value</i> (Euro/000)	Valore nozionale /000	scadenza	<i>Fair value</i> (Euro/000)	Scadenza
Vendite a termine (\$ USA)	130	\$ USA 2.500	101	\$ USA 2.500
Vendite a termine (YEN)	5	YEN 70.000	5	YEN 40.000
TOTALE	<u>135</u>		<u>106</u>	

Ai sensi dell'IFRS 7, si evidenzia che il relativo *fair value* è classificabile nel "livello 2": *fair value* misurato sulla base di tecniche di valutazione che prendono a riferimento parametri osservabili sul mercato, diversi dalle quotazioni dello strumento finanziario.

Quanto alla movimentazione e i relativi impatti sulla riserva di patrimonio netto (Riserva di copertura dei flussi finanziari - *Cash Flow Hedging*) si rimanda alla movimentazione del patrimonio netto.

### 11.8 Crediti per imposte sul reddito

	<u>Saldo</u> <u>30.06.2011</u>	<u>Saldo</u> <u>31.12.2010</u>
Crediti per imposte sul reddito	113	84

La voce risulta così composta:

	<u>Saldo</u> <u>30.06.2011</u>	<u>Saldo</u> <u>31.12.2010</u>
- Crediti verso l'Erario	113	84
Totale	<u>113</u>	<u>84</u>

La voce, quasi totalmente riferita alla Capogruppo Ratti S.p.A., è rappresentata sostanzialmente da crediti per ritenute su interessi attivi maturati.



## Bilancio consolidato semestrale abbreviato al 30 giugno 2011

### Gruppo Ratti

#### 11.9 Attività finanziarie – parte corrente

	<u>Saldo</u> <u>30.06.2011</u>	<u>Saldo</u> <u>31.12.2010</u>
Attività finanziarie	144	50

La voce risulta pari a 144 migliaia di Euro al 30.06.2011, in aumento rispetto a 50 migliaia di Euro al 31.12.2010, si riferisce alla valutazione degli strumenti finanziari derivati al *fair value* contabilizzati con il c.d. metodo “*hedge accounting*”, come da tabella seguente:

	<u>Saldo 30.06.2011</u>			<u>Saldo 31.12.2010</u>		
	<i>Fair value</i> (Euro/000)	Valore nozionale Euro/000	Scad.	<i>Fair value</i> (Euro/000)	Valore nozionale Euro/000	Scad.
IRS BNL 2010	73	5.000	2020	25	5.000	2020
IRS UNICREDIT 2010	71	5.000	2020	25	5.000	2020
Totale	<u>144</u>			<u>50</u>		

Gli IRS vengono contabilizzati secondo il c.d. “*hedge accounting*”: tali operazioni, stipulate con la finalità di stabilizzare i flussi futuri relativi al debito coperto, presentano infatti caratteristiche perfettamente speculari a quelle dei relativi finanziamenti, tali da far ritenere efficace la relazione di copertura.

Quanto alla movimentazione e i relativi impatti sulla riserva di patrimonio netto (Riserva di copertura dei flussi finanziari – *Cash Flow Hedging*) si rimanda alla movimentazione di patrimonio netto.

#### 11.10 Cassa e altre disponibilità liquide equivalenti

	<u>Saldo</u> <u>30.06.2011</u>	<u>Saldo</u> <u>31.12.2010</u>
Cassa e altre attività liquide equivalenti	26.088	28.752

Le disponibilità liquide risultano così ripartite:

	<u>Saldo</u> <u>30.06.2011</u>	<u>Saldo</u> <u>31.12.2010</u>
- conti correnti ordinari	24.689	27.689
- conti valutari	789	833
- conti accentrati all'estero/conti all'estero	538	221
- denaro e valori in cassa	<u>72</u>	<u>9</u>
Totale	<u>26.088</u>	<u>28.752</u>

I depositi bancari sono a vista, fatta eccezione per Euro 13 milioni che sono vincolati sino al 20 giugno 2012, e sono remunerati ad un tasso variabile che alla data del 30.06.2011 era pari a circa il 3,1%.

Le disponibilità liquide sono principalmente (per Euro 25,5 milioni) riferibili alla Capogruppo.

# Bilancio consolidato semestrale abbreviato al 30 giugno 2011

## Gruppo Ratti

### 12. PATRIMONIO NETTO E PASSIVITA'

importi in migliaia di Euro

#### 12.1 Patrimonio netto

La movimentazione delle voci di Patrimonio netto viene fornita nell'apposito prospetto.

#### 12.2 Passività finanziarie

	<u>Saldo</u> <u>30.06.2011</u>	<u>Saldo</u> <u>31.12.2010</u>
Passività finanziarie	22.774	22.696
di cui:		
- parte corrente	7.224	5.965
- parte non corrente	15.550	16.731

La voce è così composta:

	<u>Saldo</u> <u>30.06.2011</u>	<u>Saldo</u> <u>31.12.2010</u>
Passività finanziarie correnti:		
- Debiti verso banche correnti:		
- C/c bancari	635	855
- Anticipazioni di c/c non garantiti	4.199	3.474
- Rate a scadere entro l'esercizio dei finanziamenti a medio/lungo termine:		
- Finanziamento BNL/UNICREDIT*	1.448	696
Totale debiti verso banche correnti	<u>6.282</u>	<u>5.025</u>
- Finanziamenti <i>ex-lege</i> 46/82	458	456
- Passività finanziarie per strumenti derivati	24	35
- Debiti finanziari per leasing	460	449
Totale passività finanziarie correnti	<u>7.224</u>	<u>5.965</u>
Passività finanziarie non correnti:		
- Finanziamento BNL/UNICREDIT*	14.338	15.063
- Finanziamenti <i>ex-lege</i> 46/82	1.209	1.443
- Debiti finanziari per leasing	3	225
Totale passività non correnti	<u>15.550</u>	<u>16.731</u>
Totale	<u>22.774</u>	<u>22.696</u>

(\*) Gli importi relativi al finanziamento BNL/UNICREDIT sono esposti al netto degli oneri residui relativi alle spese di accensione.

Nel periodo di riferimento sono stati effettuati rimborsi per complessivi Euro 443 migliaia.

## Bilancio consolidato semestrale abbreviato al 30 giugno 2011

### Gruppo Ratti

Come evidenziato nel bilancio consolidato al 31 dicembre 2010, il finanziamento BNL/UNICREDIT, di complessivi 20 milioni di Euro, sottoscritto in data 23 febbraio 2010, nell'ambito della complessiva operazione di ripatrimonializzazione e ristrutturazione dell'indebitamento di Ratti S.p.A., prevede che, per tutta la durata dello stesso la Capogruppo si impegni a rispettare i seguenti *covenants* finanziari a livello consolidato:

- (i) *Leverage Net Gearing*, ossia il rapporto tra l'indebitamento finanziario netto ed il patrimonio netto:  $\leq 1,35$ ;
- (ii) Patrimonio netto:  $\geq 20$  milioni di Euro.

Tali *covenants* sono rilevati con cadenza semestrale (sulla base delle risultanze della Relazione Finanziaria semestrale consolidata e del Bilancio consolidato al 31 dicembre) a decorrere dal 31 dicembre 2010. Il mancato rispetto dei *covenants* finanziari comporterebbe la decadenza del beneficio del termine e determinerebbe la possibile richiesta di rimborso anticipato dell'intero finanziamento da parte delle Banche.

Alla data della presente Relazione Finanziaria semestrale consolidata i suddetti *covenants* risultano essere rispettati, in quanto il patrimonio netto è superiore ad Euro 20 milioni e la posizione finanziaria netta è positiva.

Si ricorda che, per tale finanziamento, Ratti S.p.A. ha concesso le seguenti garanzie:

- a) ipoteca su alcuni terreni ed immobili del complesso industriale siti in Guanzate (CO) di proprietà della società;
- b) vincolo sulla polizza assicurativa.

### 12.3 Fondi per rischi ed oneri

	<u>Saldo</u> <u>30.06.2011</u>	<u>Saldo</u> <u>31.12.2010</u>
<b>Fondi per rischi ed oneri</b>	<b>2.021</b>	<b>2.241</b>
di cui:		
- parte corrente	1.025	1.165
- parte non corrente	996	1.076

La parte corrente è così costituita:

	<u>Saldo</u> <u>30.06.2011</u>	<u>Saldo</u> <u>31.12.2010</u>
- Oneri ristrutturazione del personale	978	1.051
- Altri	47	114
<b>Totale</b>	<b>1.025</b>	<b>1.165</b>

ed ha avuto la seguente movimentazione:

	<u>30.06.2011</u>			<u>31.12.2010</u>		
	Oneri ristrutturazione del personale	Altri	Totale	Oneri ristrutturazione del personale	Altri	Totale
Saldo iniziale	1.051	114	1.165	1.600	211	1.811
Accantonamenti	---	---	---	---	1	1
Utilizzi	(73)	(67)	(140)	(549)	(98)	(647)
<b>Saldo finale</b>	<b>978</b>	<b>47</b>	<b>1.025</b>	<b>1.051</b>	<b>114</b>	<b>1.165</b>

## Bilancio consolidato semestrale abbreviato al 30 giugno 2011

### Gruppo Ratti

La parte non corrente include il fondo indennità fine rapporto agenti, esposto per 996 migliaia di Euro, che copre il rischio derivante dalle indennità dovute agli agenti in caso di interruzione del rapporto per cause a loro non imputabili:

	<u>Saldo</u> <u>30.06.2011</u>	<u>Saldo</u> <u>31.12.2010</u>
- Fondo indennità fine rapporto agenti	996	1.076
Totale	<u>996</u>	<u>1.076</u>

ed ha avuto la seguente movimentazione:

	<u>30.06.2011</u>	<u>31.12.2010</u>
Saldo iniziale	1.076	1.136
- Accantonamenti	47	129
- Utilizzi	(127)	(189)
Saldo finale	<u>996</u>	<u>1.076</u>

Il fondo indennità fine rapporto agenti rappresenta il valore attuale dell'obbligazione valutato con tecniche attuariali secondo lo IAS 37.

### 12.4 Benefici ai dipendenti

	<u>Saldo</u> <u>30.06.2011</u>	<u>Saldo</u> <u>31.12.2010</u>
<u>Benefici ai dipendenti</u>	<u>8.381</u>	<u>8.306</u>
di cui:		
- parte corrente	745	846
- parte non corrente	7.636	7.460

La voce si riferisce al trattamento di fine rapporto (TFR) dei dipendenti delle società italiane del Gruppo, valutato con tecniche attuariali secondo lo IAS 19, determinato da esperti terzi indipendenti.

Il trattamento di fine rapporto rientra tra i benefici ai dipendenti erogati successivamente alla cessazione del rapporto di lavoro.

La quota a breve termine è relativa ai dipendenti previsti in uscita, a seguito della ristrutturazione avviata dal Gruppo negli esercizi precedenti.

### 12.5 Imposte differite passive

	<u>Saldo</u> <u>30.06.2011</u>	<u>Saldo</u> <u>31.12.2010</u>
<u>Imposte differite passive</u>	<u>114</u>	<u>110</u>

I debiti per imposte differite sono iscritti per un valore di Euro 114 migliaia, in aumento di Euro 4 migliaia rispetto al 31.12.2010.

## Bilancio consolidato semestrale abbreviato al 30 giugno 2011

### Gruppo Ratti

#### 12.6 Debiti verso fornitori ed altri debiti

	<u>Saldo</u>	<u>Saldo</u>
	<u>30.06.2011</u>	<u>31.12.2010</u>
Debiti verso fornitori ed altri debiti	27.162	24.906

La voce risulta così composta:

	<u>Saldo</u>	<u>Saldo</u>
	<u>30.06.2011</u>	<u>31.12.2010</u>
- Debiti verso fornitori	20.776	19.547
- Altri Debiti	6.386	5.359
Totale	27.162	24.906

#### *Debiti verso fornitori*

La voce si dettaglia come segue:

	<u>Saldo</u>	<u>Saldo</u>
	<u>30.06.2011</u>	<u>31.12.2010</u>
- Fornitori nazionali	15.013	14.673
- Fornitori estero	3.921	2.624
- Fatture da ricevere per beni e servizi	929	1397
- Debiti per provvigioni	467	438
- Fatture da ricevere per provvigioni	446	415
Totale	20.776	19.547

#### *Altri debiti*

La voce include:

	<u>Saldo</u>	<u>Saldo</u>
	<u>30.06.2011</u>	<u>31.12.2010</u>
- Debiti verso i dipendenti	3.234	2.173
- Debiti verso istituti di previdenza e sicurezza sociale ed Erario	1.453	1707
- Clienti creditori	665	637
- Altri	1.034	842
Totale	6.386	5.359

## Bilancio consolidato semestrale abbreviato al 30 giugno 2011

### Gruppo Ratti

#### 12.7 Debiti per imposte sul reddito

	<u>Saldo</u> 30.06.2011	<u>Saldo</u> 31.12.2010
Debiti per imposte sul reddito	110	182

#### 13. POSIZIONE FINANZIARIA NETTA

Come richiesto dalla Comunicazione Consob nr. DEM/6064293 del 28 luglio 2006, di seguito si riporta il dettaglio delle principali componenti della Posizione finanziaria netta del Gruppo Ratti al 30.06.2011 comparata con il 31.12.2010.

	<u>30.06.2011</u>	<u>31.12.2010</u>
A. Cassa	72	80
B. Altre disponibilità liquide	26.016	28.672
C. Titoli	---	---
<b>D. Liquidità (A+B+C)</b>	<b>26.088</b>	<b>28.752</b>
<b>E. Crediti finanziari correnti</b>	<b>144</b>	<b>50</b>
F. Debiti bancari correnti	(4.858)	(4.364)
G. Parte corrente dell'indebitamento non corrente	(1.906)	(1.152)
H. Altri debiti finanziari correnti	(460)	(449)
<b>I. Indebitamento finanziario corrente (F+G+H)</b>	<b>(7.224)</b>	<b>(5.965)</b>
<b>J. Indebitamento finanziario corrente netto (D+E+I)</b>	<b>19.008</b>	<b>22.837</b>
K. Debiti bancari non correnti	(15.547)	(16.506)
L. Altri debiti non correnti	(3)	(225)
<b>M. Indebitamento finanziario non corrente (K+L)</b>	<b>(15.550)</b>	<b>(16.731)</b>
<b>N. Indebitamento finanziario netto (J+M)</b>	<b>3.458</b>	<b>6.106</b>

# Bilancio consolidato semestrale abbreviato al 30 giugno 2011

## Gruppo Ratti

### 14. COMMENTI ALLE PRINCIPALI VOCI DEL CONTO ECONOMICO

importi in migliaia di Euro

#### 14.1 Ricavi dalla vendita di beni e servizi

	<u>I Sem. 2011</u>	<u>I Sem. 2010</u>
Ricavi dalla vendita di beni e servizi	41.771	32.740

I ricavi dalla vendita di beni e di servizi sono così composti:

	<u>I Sem. 2011</u>	<u>I Sem. 2010</u>
- Ricavi dalla vendita di beni	39.706	30.473
- Ricavi per prestazioni di servizi	2.065	2.267
Totale	41.771	32.740

I ricavi dalle vendite di beni e servizi al 30 giugno 2011, pari a 41,8 milioni di Euro, sono significativamente superiori rispetto al 30 giugno 2010 (+9,0 milioni di Euro, pari al +27,6%). Il fatturato del primo trimestre era stato superiore allo stesso periodo del 2010 del 18,8% (pari a +2,9 milioni di Euro), mentre il secondo trimestre ha registrato una crescita di 6,1 milioni di Euro, pari al 35,5% rispetto allo stesso periodo del 2010.

Per quanto riguarda la composizione di fatturato per tipologia di prodotto e per area geografica si rinvia alla Relazione intermedia sulla gestione e alla nota n. 6 – Informativa per settori operativi.

#### 14.2 Altri ricavi e proventi

	<u>I Sem. 2011</u>	<u>I Sem. 2010</u>
Altri ricavi e proventi	456	843

Tale voce è così composta:

	<u>I Sem. 2011</u>	<u>I Sem. 2010</u>
- Sopravvenienze ed insussistenze attive	166	130
- Locazioni attive	76	69
- Recupero da assicurazione crediti	31	38
- Risarcimento danni diversi	3	24
- Plusvalenze da alienazione cespiti	5	4
- Rilascio fondi in esubero	51	104
- Altri	124	474
Totale	456	843

# Bilancio consolidato semestrale abbreviato al 30 giugno 2011

## Gruppo Ratti

### 14.3 Costi operativi

	<u>I Sem. 2011</u>	<u>I Sem. 2010</u>
<u>Costi operativi</u>	<u>44.491</u>	<u>35.749</u>

La voce si dettaglia come segue:

	<u>I Sem. 2011</u>	<u>I Sem. 2010</u>
- Costi per materie prime, sussidiarie, di consumo e merci	16.102	10.137
- Costi per servizi	11.356	9.081
- Costi per godimento beni di terzi	1.605	1.700
- Costi per il personale	13.003	12.588
- Altri costi operativi	934	773
- Ammortamento attrezzatura varia di stampa	546	530
- Ammortamenti	795	795
- Accantonamenti e svalutazioni	150	145
Totale	<u>44.491</u>	<u>35.749</u>

I costi operativi del primo semestre 2011 sono complessivamente superiori al corrispondente periodo del 2010 di circa 8,7 milioni di Euro.

Si evidenzia che i maggiori costi per materie prime, sussidiarie, di consumo e merci per Euro 5,9 milioni, così come i maggiori costi per servizi (Euro 2,3 milioni) e per il personale (Euro 0,4 milioni) sono correlati principalmente ai maggiori volumi e sono parzialmente compensati dalla variazione delle rimanenze di prodotti finiti e semilavorati esposta nel valore della produzione.

### 14.4 Proventi (Oneri) finanziari

	<u>I Sem. 2011</u>	<u>I Sem. 2010</u>
<u>Proventi/(Oneri) finanziari</u>	<u>63</u>	<u>(888)</u>

di cui:

- Proventi finanziari	1.121	818
- Oneri finanziari	(1.058)	(1.706)

La voce è così composta:

	<u>I Sem. 2011</u>	<u>I Sem. 2010</u>
- Interessi attivi da depositi bancari	342	126
- Dividendi attivi da attività finanziarie	4	---
- Differenze cambio attive	773	687
- Altri interessi attivi	2	5
Totale proventi finanziari	<u>1.121</u>	<u>818</u>
- Interessi passivi su passività finanziarie vs. banche	(317)	(227)
- Sconti cassa	(65)	(113)
- Differenze cambio passive	(566)	(1.167)
- Altri interessi passivi	(68)	(10)
- Altri oneri	(42)	(189)
Totale oneri finanziari	<u>(1.058)</u>	<u>(1.706)</u>
Totale proventi/(oneri) finanziari netti	<u>63</u>	<u>(888)</u>



## Bilancio consolidato semestrale abbreviato al 30 giugno 2011

### Gruppo Ratti

La voce evidenzia un significativo miglioramento rispetto al 30 giugno 2010, pari ad Euro 951 migliaia. Si evidenziano un effetto netto positivo degli interessi verso banche per Euro 126 migliaia correlato alla miglior Posizione Finanziaria Netta del periodo, ed un effetto netto positivo delle differenze su cambi per Euro 687 migliaia.

#### 14.5 Imposte sul reddito del periodo

	<u>I Sem. 2011</u>	<u>I Sem. 2010</u>
<u>Imposte sul reddito del periodo</u>	<u>451</u>	<u>272</u>

Le imposte iscritte nel Conto Economico sono le seguenti:

	<u>I Sem. 2011</u>	<u>I Sem. 2010</u>
Imposte correnti:		
- IRAP	428	269
- Altre imposte sul reddito	12	(2)
Totale imposte correnti	<u>440</u>	<u>267</u>
Imposte differite/anticipate di competenza del periodo	11	5
Totale imposte sul reddito del periodo	<u>451</u>	<u>272</u>

#### 14.6 Utile/(Perdita) per azione

L'utile base per azione è calcolata dividendo l'utile di competenza del gruppo del periodo al 30 giugno 2010 attribuibile agli azionisti della società Capogruppo per il numero medio ponderato delle azioni ordinarie in circolazione durante il periodo.

Come già evidenziato in precedenza l'Assemblea straordinaria dei soci del *29 aprile 2011* ha deliberato il raggruppamento delle azioni ordinarie di Ratti S.p.A. secondo il rapporto di n. 1 azione ordinaria di nuova emissione priva di valore nominale ogni n. 10 azioni ordinarie prive di valore nominale possedute.

Tale operazione di raggruppamento ha avuto corso il 23 maggio 2011.

Conseguentemente al suddetto raggruppamento, il capitale sociale di Ratti S.p.A., pari ad Euro 11.115.000, è suddiviso in 27.350.000 azioni ordinarie (codice ISIN IT0004724107) prive di valore nominale.

Si evidenzia che come previsto dallo IAS 33 l'effetto del suddetto raggruppamento è stato rilevato come se fosse avvenuto all'inizio del primo esercizio oggetto di presentazione e quindi dal 1° gennaio 2010, determinando la necessità di ricalcolare il numero medio di azioni ordinarie e la perdita per azione al 30 giugno 2010.

Di seguito sono esposti il reddito e le informazioni sulle azioni utilizzati ai fini del calcolo:

	<u>30.06.2011</u>	<u>30.06.2010</u>
- Risultato netto attribuibile agli azionisti ordinari della Capogruppo (Euro/000)	1.394	(2.483)
- Numero medio ponderato di azioni ordinarie ai fini della perdita base su azione	27.350.000	19.182.838
- Effetto della diluizione	---	---
- Numero medio ponderato di azioni ordinarie ai fini della perdita diluita su azione	<u>27.350.000</u>	<u>19.182.838</u>
- Utile (Perdita) per azione - Euro	0,05	(0,13)

# Bilancio consolidato semestrale abbreviato al 30 giugno 2011

## Gruppo Ratti

### 15 EVENTI ED OPERAZIONI NON RICORRENTI

Si rileva che, sulla base di quanto indicato dalla delibera Consob n. 15519 del 27 luglio 2006, così come al 30 giugno 2010, non sono state individuati “eventi e operazioni significative non ricorrenti” nel periodo di riferimento (Allegato 4).

### 16. RAPPORTI CON PARTI CORRELATE

In data 1 dicembre 2010 il Consiglio di Amministrazione della Capogruppo ha approvato una procedura che disciplina le operazioni con parti correlate, ai sensi dell’art. 2391-*bis* del cod. civ., del Regolamento Emittenti Consob n. 17221 del 12 marzo 2010 e successive modificazioni, nonché dell’art. 9.C.1 del Codice di Autodisciplina delle Società Quotate adottato dal Comitato per la Corporate Governance di Borsa Italiana S.p.A.

Tale procedura, entrata in vigore il 1° gennaio 2011, definisce le regole che disciplinano l’individuazione, l’approvazione e l’esecuzione delle operazioni con parti correlate poste in essere da Ratti S.p.A., direttamente ovvero per il tramite di società controllate, al fine di assicurarne la trasparenza e la correttezza sostanziale e procedurale.

I rapporti intervenuti nel corso del 2011, regolati a normali condizioni di mercato e riferiti al Gruppo Ratti nel suo complesso, sono di seguito riepilogati in allegato (Allegato 3). Si riferiscono principalmente a rapporti commerciali con società del Gruppo Marzotto.

Di seguito si riporta una tabella di sintesi dell’incidenza delle operazioni con parti correlate sulla situazione patrimoniale e finanziaria e sul risultato economico del Gruppo:

*importi in migliaia di Euro*

al 30 giugno 2011	Totale	Parti correlate	
		Valore assoluto	%
<b>Incidenza delle operazioni con parti correlate sulle voci della Situazione Patrimoniale – finanziaria</b>			
Crediti commerciali ed altri crediti	23.749	46	0,2
Debiti verso fornitori ed altri debiti	27.162	1.023	3,8
<b>Incidenza delle operazioni con parti correlate sulle voci del Conto economico</b>			
Ricavi dalla vendita di beni e servizi	41.771	121	0,3
Costi per materie prime, sussidiarie, di consumo e merci	(16.102)	(1.020)	6,3
Costi per servizi	(11.356)	(187)	1,6

*importi in migliaia di Euro*

al 30 giugno 2010	Totale	Parti correlate	
		Valore assoluto	%
<b>Incidenza delle operazioni con parti correlate sulle voci della Situazione Patrimoniale – finanziaria</b>			
Crediti commerciali ed altri crediti	19.063	12	0,1
Debiti verso fornitori ed altri debiti	22.486	1.261	5,6
<b>Incidenza delle operazioni con parti correlate sulle voci del Conto economico</b>			
Ricavi dalla vendita di beni e servizi	32.740	9	---
Costi per materie prime, sussidiarie, di consumo e merci	(10.137)	(779)	7,7
Costi per servizi	(9.081)	(58)	0,6
Altri costi operativi	(773)	(1)	---

Quanto ai compensi spettanti ad Amministratori, Sindaci e Management con responsabilità strategiche si rinvia alla nota successiva.

## Bilancio consolidato semestrale abbreviato al 30 giugno 2011

### Gruppo Ratti

#### 17. COMPENSI SPETTANTI AD AMMINISTRATORI, SINDACI E MANAGEMENT

I dirigenti con responsabilità strategica nella gestione, pianificazione e controllo sono individuati, oltre che negli Amministratori esecutivi e non esecutivi e nei Sindaci, nelle figure dei Direttori Commerciali, del Direttore Centrale e del Direttore Amministrativo della Capogruppo.

I compensi complessivi spettanti a tali soggetti alla data del 30 giugno 2011, anche per le cariche ricoperte in società controllate:

<i>importi in migliaia di Euro</i>	Benefici a breve termine	Benefici di fine rapporto	Benefici successivi al rapporto di lavoro	Pagamento in azioni
Amministratori	203	---	---	---
Sindaci	23	---	---	---
Organismo di Vigilanza	3	---	---	---
Dirigenti	448	21	---	---
Totale	677	21	---	---

#### 18. IMPEGNI E RISCHI

##### *Fidejussioni*

Le fidejussioni rilasciate da terzi a garanzia degli impegni del Gruppo si dettagliano come segue:

- 60 migliaia di Euro, fidejussione di istituti bancari per utenze;
- 50 migliaia di Euro; fidejussione di istituti bancari a favore dell'agenzia delle dogane di Como.

Le fidejussioni rilasciate dalla Capogruppo nell'interesse delle società controllate, collegate e altre società sono così dettagliate:

- Società: Ratti USA Inc. a favore di: Unicredit NY US\$ 50.000.

Si segnala inoltre che la società capogruppo è garante delle obbligazioni contrattuali relative al contratto di locazione degli uffici di Ratti USA Inc., con scadenza 31 maggio 2016.

##### *Contratti di licenza*

Il Gruppo Ratti ha sottoscritto contratti di licenza con terzi con diverse scadenze fino al 2014.

Ratti S.p.A. e la società controllata Collezioni Grandi Firme S.p.A. operano quale licenziatarie in esclusiva per la produzione, commercializzazione e distribuzione di tessuti ed accessori maschili e femminili per importanti griffe della moda.

I contratti di licenza prevedono il riconoscimento ai licenzianti di royalty e compensi pubblicitari calcolati in percentuale sul fatturato netto derivante dalle vendite delle relative collezioni, con degli importi minimi garantiti annuali. Nella maggior parte dei casi, consistono in somme definite in anticipo, mentre solo in alcuni casi, le suddette royalty e i contributi pubblicitari sono calcolati sulla base di una percentuale di fatturato realizzato dal marchio oggetto della licenza nell'anno precedente.

I minimi garantiti per l'esercizio in corso e quelli successivi sono: per il 2011 Euro 2.944 migliaia, per il 2012 Euro 2.790 migliaia, per il 2013 e successivi Euro 24 migliaia.

Al 30 giugno 2011 i costi totali di royalty e della relativa pubblicità ammontano complessivamente ad Euro 1.551 migliaia (al 30.06.2009 Euro 1.749 migliaia).

Si evidenzia inoltre che per i contratti in prossima scadenza sono già state avviate le negoziazioni per i rinnovi.

## **Bilancio consolidato semestrale abbreviato al 30 giugno 2011**

### **Gruppo Ratti**

*Altri*

Gli impegni a scadere sono rappresentati per 40.000 migliaia di Euro da un'ipoteca a favore BNL e UNICREDIT gravante principalmente sugli immobili di Guanzate a garanzia del prestito a medio termine in corso, per il valore in linea capitale iniziale di 20.000 migliaia di Euro.

### **19. OPERAZIONI ATIPICHE E/O INUSUALI**

Il bilancio consolidato semestrale abbreviato al 30 giugno 2011 non riflette componenti di reddito e poste patrimoniali e finanziarie (positive e/o negative) derivanti da eventi o operazioni atipiche e/o inusuali.

### **20. FATTI DI RILIEVO SUCCESSIVI AL 30.06.2011**

Non vi sono fatti di rilievo successivi al 30 giugno 2011.

\*\*\*\*\*

Ratti S.p.A.  
Per il Consiglio di Amministrazione

Il Presidente  
*Donatella Ratti*

*Guanzate, 29 luglio 2011*

# Bilancio consolidato semestrale abbreviato al 30 giugno 2011

## Gruppo Ratti

### Allegato 1

#### Allegati alle note esplicative

(importi in migliaia di Euro)

#### IMMOBILI, IMPIANTI E MACCHINARI AL 30 GIUGNO 2011

	COSTO STORICO						AMMORTAMENTI ACCUMULATI E RIDUZIONI DI VALORE								VALORE NETTO		
	Costo storico al 1/1/2011	Acquisiz. 2011	Riclassifi. 2011	Alienazioni 2011	Var. area consolid.	Diff. Conv.	Saldo al 30/06/2011	Saldo al 1/1/2011	Impairment 1/01/2011	Riclassifiche	Amm.ti 2011	Storno Amm.ti accumulati	Diff. Conv.	Ripresa di valore	Saldo al 30/06/2011	01/01/2011	30/06/2011
<b>TERRENI</b>	26	---	---	---	---	---	<b>26</b>	(17)	---	---	(1)	---	---	---	<b>(18)</b>	<b>9</b>	<b>8</b>
<b>FABBRICATI</b>	20.317	---	57	---	---	(16)	<b>20.358</b>	(8.581)	---	1	(178)	---	17	(16)	<b>(8.757)</b>	<b>11.736</b>	<b>11.601</b>
<b>IMPIANTI E</b>																	
<b>MACCHINARI</b>	44.574	225	293	(963)	---	(1)	<b>44.128</b>	(31.704)	(5.335)	(1)	(424)	813	---	46	<b>(36.605)</b>	<b>7.535</b>	<b>7.523</b>
<b>ATTREZZAT.</b>	14.840	587	12	(78)	---	---	<b>15.361</b>	(14.509)	---	---	*(565)	74	---	---	<b>(15.000)</b>	<b>331</b>	<b>361</b>
<b>BENI MOBILI E</b>																	
<b>MACCHINE</b>																	
<b>ORDINARIE</b>																	
<b>D'UFFICIO</b>	7.795	5	21	(4)	---	(14)	<b>7.803</b>	(7.430)	---	---	(76)	4	15	24	<b>(7.463)</b>	<b>365</b>	<b>340</b>
<b>AUTOMEZZI</b>	722	12	---	---	---	---	<b>734</b>	(601)	---	---	(16)	---	---	---	<b>(617)</b>	<b>121</b>	<b>117</b>
<b>INVESTIMENTI</b>																	
<b>IN CORSO</b>	445	628	(383)	---	---	---	<b>690</b>	0	---	---	---	---	---	---	<b>0</b>	<b>445</b>	<b>690</b>
<b>TOTALE</b>	<b>88.719</b>	<b>1.457</b>	<b>0</b>	<b>(1.045)</b>	<b>0</b>	<b>(31)</b>	<b>89.100</b>	<b>(62.842)</b>	<b>(5.335)</b>	<b>0</b>	<b>(1.260)</b>	<b>891</b>	<b>32</b>	<b>54</b>	<b>(68.460)</b>	<b>20.542</b>	<b>20.640</b>

(\*) La voce include Euro 546 migliaia relativi ad attrezzatura varia di stampa.

# Bilancio consolidato semestrale abbreviato al 30 giugno 2011

## Gruppo Ratti

### Allegato 1

#### Allegati alle note esplicative

(importi in migliaia di Euro)

#### IMMOBILI, IMPIANTI E MACCHINARI AL 31 DICEMBRE 2010

	COSTO STORICO						AMMORTAMENTI ACCUMULATI E RIDUZIONI DI VALORE								VALORE NETTO		
	Costo storico al 1/1/2010	Acquisiz. 2010	Riclassifi. 2010	Alienazioni 2010	Var.area consolid.	Diff. Conv.	Saldo al 31/12/2010	Saldo al 1/1/2010	Impairment 1/01/2010	Riclassifiche	Amm.ti 2010	Storno Amm.ti accumulati	Diff. Conv.	Ripresa di valore	Saldo al 31/12/2010	01/01/2010	31/12/2010
<b>TERRENI E</b>																	
<b>FABBR. CIVILI</b>	26	---	---	---	---	---	<b>26</b>	(16)	---	---	(1)	---	---	---	<b>(17)</b>	<b>10</b>	<b>9</b>
<b>TERRENI E</b>																	
<b>FABBR. INDUS.</b>	20.214	2	86	---	---	15	<b>20.317</b>	(8.202)	---	(1)	(363)	---	(15)	---	<b>(8.581)</b>	<b>12.012</b>	<b>11.736</b>
<b>IMPIANTI E</b>																	
<b>MACCHINARI</b>	44.434	106	503	(465)	---	(4)	<b>44.574</b>	(31.293)	(5.335)	1	(863)	447	4	---	<b>(37.039)</b>	<b>7.806</b>	<b>7.535</b>
<b>ATTREZZAT.</b>	13.869	974	---	(3)	---	---	<b>14.840</b>	(13.415)	---	---	*(1.096)	3	(1)	---	<b>(14.509)</b>	<b>454</b>	<b>331</b>
<b>BENI MOBILI E</b>																	
<b>MACCHINE</b>																	
<b>ORDINARIE</b>																	
<b>D'UFFICIO</b>	7.723	60	15	(15)	---	12	<b>7.795</b>	(7.253)	---	---	(175)	12	(14)	---	<b>(7.430)</b>	<b>470</b>	<b>365</b>
<b>AUTOMEZZI</b>	757	26	---	(61)	---	---	<b>722</b>	(625)	---	---	(37)	61	---	---	<b>(601)</b>	<b>132</b>	<b>121</b>
<b>INVESTIMENTI</b>																	
<b>IN CORSO</b>	212	837	(604)	---	---	---	<b>445</b>	0	---	---	---	---	---	---	<b>0</b>	<b>212</b>	<b>445</b>
<b>TOTALE</b>	<b>87.235</b>	<b>2.005</b>	<b>0</b>	<b>(544)</b>	<b>0</b>	<b>23</b>	<b>88.719</b>	<b>(60.804)</b>	<b>(5.335)</b>	<b>0</b>	<b>(2.535)</b>	<b>523</b>	<b>(26)</b>	<b>0</b>	<b>(68.177)</b>	<b>21.096</b>	<b>20.542</b>

(\*) La voce include Euro 1.053 migliaia relativi ad attrezzatura varia di stampa.

## Bilancio consolidato semestrale abbreviato al 30 giugno 2011

### Gruppo Ratti

#### Allegato 2

#### Allegati alle note esplicative

(importi in migliaia di Euro)

#### ALTRE ATTIVITA' IMMATERIALI AL 30 GIUGNO 2011

	COSTO STORICO					AMMORTAMENTI ACCUMULATI E RIDUZIONI DI VALORE					VALORE NETTO		
	Costo storico al 1/1/2011	Acquisiz. 2011	Riclassifi. 2011	Alienazioni 2011	Diff. Conv.	Saldo al 30/06/2011	Saldo al 1/1/2011	Amm.ti 2011	Storno Amm.ti accumulati	Diff. Conv.	Saldo al 30/06/2011	01/01/2011	30/06/2011
<b>DIRITTI DI</b>													
<b>BREVETTO</b>	0	---	---	---	---	0	0	---	---	---	0	0	0
<b>IMMOBILIZZAZIONI</b>													
<b>IN CORSO E ACCONTI</b>	0	40	(21)	---	---	19	0	---	---	---	0	0	19
<b>ALTRE IMMOBILIZZAZIONI</b>													
<b>IMMATERIALI</b>	862	0	21	(1)	---	882	(305)	(81)	1	---	(385)	557	497
<b>TOTALE</b>	<b>862</b>	<b>40</b>	<b>0</b>	<b>(1)</b>	<b>0</b>	<b>901</b>	<b>(305)</b>	<b>(81)</b>	<b>1</b>	<b>0</b>	<b>(385)</b>	<b>557</b>	<b>516</b>

# Bilancio consolidato semestrale abbreviato al 30 giugno 2011

## Gruppo Ratti

### Allegato 2

#### Allegati alle note esplicative

(importi in migliaia di Euro)

#### ALTRE ATTIVITA' IMMATERIALI AL 31 DICEMBRE 2010

COSTO STORICO						AMMORTAMENTI ACCUMULATI E RIDUZIONI DI VALORE					VALORE NETTO		
Costo storico al 1/1/2010	Acquisiz. 2010	Riclassifi. 2010	Alienazioni 2010	Diff. Conv.	Saldo al 31/12/2010	Saldo al 1/1/2010	Amm.ti 2010	Storno Amm.ti accumulati	Diff. Conv.	Saldo al 31/12/2010	01/01/2010	31/12/2010	
<b>DIRITTI DI</b>													
<b>BREVETTO</b>													
	265		(265)		0	(265)		265	---	0	0	0	
<b>IMMOBILIZZAZIONI</b>													
<b>IN CORSO E ACCONTI</b>													
	482	(482)			0				---	0	0	0	
<b>ALTRE IMMOBILIZZAZIONI</b>													
<b>IMMATERIALI</b>													
	3.614	36	482	(3.271)	1	862	(3.462)	(114)	3.271	---	(305)	152	557
<b>TOTALE</b>													
	3.879	518	0	(3.536)	1	862	(3.727)	(114)	3.536	0	(305)	152	557



## Bilancio consolidato semestrale abbreviato al 30 giugno 2011

### Gruppo Ratti

#### Allegato 3

#### Allegati alle note esplicative

(importi in migliaia di Euro)

#### OPERAZIONI CON ALTRE PARTI CORRELATE

	Ricavi dalla vendita di beni e servizi	Altri ricavi e proventi	Costi per materie prime, sussidiarie, consumo e merci	Costi per servizi	Costi per godimento beni di terzi	Altri costi operativi	(Oneri)/ Proventi finanziari
<b>Marzotto S.p.A.</b>	3	---	342	93	---	---	---
<b>Biella Manifatture Tessili S.p.A.</b>	32	---	645	94	---	---	---
<b>Linificio e Canapificio Nazionale S.p.A.</b>	---	---	1	---	---	---	---
<b>Filature de Lin S.A.</b>	---	---	31	---	---	---	---
<b>Vionnet S.p.A.</b>	86	---	---	---	---	---	---
<b>TOTALE</b>	<b>121</b>	<b>---</b>	<b>1.020</b>	<b>187</b>	<b>---</b>	<b>---</b>	<b>---</b>

Quanto ai compensi degli Amministratori, del Collegio Sindacale e dei Dirigenti con responsabilità strategiche sin rinvia alla nota esplicativa 17.

## Bilancio consolidato semestrale abbreviato al 30 giugno 2011

### Gruppo Ratti

#### Allegato 3

#### Allegati alle note esplicative

(importi in migliaia di Euro)

#### OPERAZIONI CON ALTRE PARTI CORRELATE

	Immobili, impianti e macchinari	Altre attività immateriali	Crediti verso altre parti correlate	Debiti verso altre parti correlate	Passività finanziarie
<b>Marzotto S.p.A.</b>	---	---	9	(424)	---
<b>Biella Manifatture Tessili S.p.A.</b>	---	---	31	(532)	---
<b>Linificio e Canapificio Nazionale S.p.A.</b>	---	---	1	(1)	---
<b>Filature de Lin S.A.</b>	---	---	5	(31)	---
<b>Rolana Tex S.r.l.</b>	---	---		(35)	---
<b>Vionnet S.p.A.</b>	---	---	---	---	---
<b>TOTALE</b>	---	---	<b>46</b>	<b>(1.023)</b>	---

## Bilancio consolidato semestrale abbreviato al 30 giugno 2011

### Gruppo Ratti

#### Allegato 4

#### Allegati alle note esplicative

(importi in migliaia di Euro)

CONTO ECONOMICO CONSOLIDATO AL 30 GIUGNO 2010 REDATTO IN APPLICAZIONE DELLA DISPOSIZIONE DELLA DELIBERA CONSOB n. 15519

DEL 27 luglio 2006:

PROSPETTO DI CONTO ECONOMICO	1.1 - 30.06 2011	di cui non ricorrenti	Inc. %	1.1 - 30.06 2010	di cui non ricorrenti	Inc. %
<b>Valore della produzione e altri proventi</b>	<b>46.273</b>	---	---	<b>34.426</b>	---	---
Ricavi dalla vendita di beni e servizi	41.771			32.740		
Variazione delle rimanenze di prodotti finiti e semilavorati	4.046			843		
Altri ricavi e proventi	456			843		
<b>Costi operativi</b>	<b>(44.491)</b>	---	---	<b>(35.749)</b>	---	---
Per materie prime, sussidiarie, di consumo e merci	(16.102)			(10.137)		
Per servizi	(11.356)			(9.081)		
Per godimento beni di terzi	(1.605)			(1.700)		
Costi per il personale	(13.003)			(12.588)		
Altri costi operativi	(934)			(773)		
Ammortamento attrezzatura varia di stampa	(546)			(530)		
Ammortamenti	(795)			(795)		
Accantonamenti e svalutazioni	(150)			(145)		
<b>RISULTATO OPERATIVO</b>	<b>1.782</b>	---	---	<b>(1.323)</b>	---	---
Proventi finanziari	1.121			818		
Oneri finanziari	(1.058)			(1.706)		
<b>RISULTATO ANTE IMPOSTE</b>	<b>1.845</b>	---	---	<b>(2.211)</b>	---	---

## Attestazione del Bilancio consolidato semestrale abbreviato ai sensi dell'art. 154-bis del D.Lgs. 58/98

I sottoscritti Sergio Tamborini, in qualità di Amministratore Delegato, e Massimo Turconi, in qualità di Dirigente Preposto alla redazione dei documenti contabili societari di Ratti S.p.A., attestano, tenuto conto di quanto previsto dall'art. 154-bis, commi 3 e 4, del D.Lgs. n. 58 del 24 febbraio 1998:

- l'adeguatezza in relazione alle caratteristiche dell'impresa e
- l'effettiva applicazione,

delle procedure amministrativo-contabili per la formazione del Bilancio consolidato semestrale abbreviato del Gruppo Ratti, nel corso del primo semestre 2011.

Si attesta, inoltre, che il Bilancio consolidato semestrale abbreviato del Gruppo Ratti:

- è redatto in conformità ai principi contabili internazionali applicabili riconosciuti nella Comunità europea ai sensi del regolamento (CE) n. 1606/2002 del Parlamento europeo e del Consiglio, del 19 luglio 2002, e in particolare dello IAS 34 – *Bilanci intermedi*;
- è idoneo a fornire una rappresentazione veritiera e corretta della situazione patrimoniale, economica e finanziaria dell'emittente e dell'insieme delle imprese incluse nel consolidamento;
- corrisponde alle risultanze dei libri e delle scritture contabili.

La relazione intermedia sulla gestione contiene un'analisi attendibile dei riferimenti agli eventi importanti che si sono verificati nei primi sei mesi dell'esercizio e alla loro incidenza sul bilancio consolidato semestrale abbreviato, unitamente a una descrizione dei principali rischi e incertezze per i sei mesi restanti dell'esercizio, nonché le informazioni sulle operazioni rilevanti con parti correlate.

Guanzate, 29 luglio 2011

Ratti S.p.A.  
Amministratore Delegato

*/f/ Sergio Tamborini*

Ratti S.p.A.  
Dirigente Preposto alla redazione  
dei documenti contabili societari

*/f/ Massimo Turconi*

# Relazione della Società di Revisione sulla revisione contabile limitata del bilancio consolidato semestrale abbreviato



Reconta Ernst & Young S.p.A.  
Via della Chiesa, 2  
20123 Milano  
Tel. (+39) 02 722121  
Fax (+39) 02 72212037  
www.ey.com

## Relazione della società di revisione sulla revisione contabile limitata del bilancio consolidato semestrale abbreviato

Agli Azionisti della  
Ratti S.p.A.

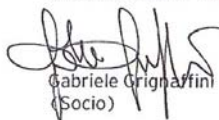
1. Abbiamo effettuato la revisione contabile limitata del bilancio consolidato semestrale abbreviato, costituito dal prospetto della situazione patrimoniale-finanziaria, dal conto economico, dal prospetto di conto economico complessivo, dal prospetto delle variazioni del patrimonio netto, dal rendiconto finanziario e dalle relative note esplicative della Ratti S.p.A. e controllate (Gruppo Ratti) al 30 giugno 2011. La responsabilità della redazione del bilancio consolidato semestrale abbreviato in conformità al principio contabile internazionale applicabile per l'informativa finanziaria infrannuale (IAS 34) adottato dall'Unione Europea, compete agli Amministratori della Ratti S.p.A.. E' nostra la responsabilità della redazione della presente relazione in base alla revisione contabile limitata svolta.
2. Il nostro lavoro è stato svolto secondo i criteri per la revisione contabile limitata raccomandati dalla Consob con Delibera n. 10867 del 31 luglio 1997. La revisione contabile limitata è consistita principalmente nella raccolta di informazioni sulle poste del bilancio consolidato semestrale abbreviato e sull'omogeneità dei criteri di valutazione, tramite colloqui con la direzione della società, e nello svolgimento di analisi di bilancio sui dati contenuti nel predetto bilancio consolidato. La revisione contabile limitata ha escluso procedure di revisione quali sondaggi di conformità e verifiche o procedure di validità delle attività e delle passività ed ha comportato un'estensione di lavoro significativamente inferiore a quella di una revisione contabile completa svolta secondo gli statuti principi di revisione. Di conseguenza, diversamente da quanto effettuato sul bilancio consolidato di fine esercizio, non esprimiamo un giudizio professionale di revisione sul bilancio consolidato semestrale abbreviato.

I dati relativi al bilancio consolidato dell'esercizio precedente ed al bilancio consolidato semestrale abbreviato dell'anno precedente presentati ai fini comparativi sono stati rispettivamente esaminati e assoggettati a revisione contabile limitata da altri revisori e, pertanto, rimandiamo alle loro relazioni emesse in data 6 aprile 2011 e in data 2 agosto 2010.

3. Sulla base di quanto svolto, non sono pervenuti alla nostra attenzione elementi che ci facciano ritenere che il bilancio consolidato semestrale abbreviato del Gruppo Ratti al 30 giugno 2011 non sia stato redatto, in tutti gli aspetti significativi, in conformità al principio contabile internazionale applicabile per l'informativa finanziaria infrannuale (IAS 34) adottato dall'Unione Europea.

Milano, 1 agosto 2011

Reconta Ernst & Young S.p.A.

  
Gabriele Orignaffini  
(Socio)

Reconta Ernst & Young S.p.A.  
Sede Legale: 00198 Roma - Via Po, 32  
Capitale Sociale € 1.402.500,00 Iva:  
Iscritta alla S.O. del Registro delle imprese presso la C.C.L.A.A. di Roma  
Codice fiscale e numero di iscrizione: 00434000584  
P.I. 00891231003  
Iscritta all'Albo Revisori Contabili al n. 70945 Pubblicato sulla G.U.  
Suppl. 13 - IV Serie Speciale del 17/27/1996  
Iscritta all'Albo Speciale delle società di revisione  
Consob al progressivo n. 2 delibera n. 10831 del 16/7/1997

A member firm of Ernst & Young Global Limited

