



RESOCONTO INTERMEDIO DI GESTIONE  
AL 31 MARZO 2011

Guanzate - 13 maggio 2011

RATU

RATU

RATU

RATU

RATU

RATU

RATU

RATU

RATU

# RATTI S.p.A.

Sede in Guanzate (Como) – Via Madonna 30  
Capitale Sociale € 11.115.000 int. vers.  
Codice Fiscale e numero iscrizione  
al Registro Imprese di Como: 00808220131  
www.ratti.it

## ORGANI SOCIALI

### CONSIGLIO DI AMMINISTRAZIONE

Presidente	DONATELLA RATTI (1)
Vice Presidente	ANTONIO FAVRIN (1)
Amministratore Delegato	SERGIO TAMBORINI (1)
Consiglieri	ANDREA PAOLO MARIA DONÀ DALLE ROSE (3) CARLO CESARE LAZZATI (2-3) FEDERICA FAVRIN (2) SERGIO MEACCI (2-3)

(1) Componente del Comitato Esecutivo  
(2) Componente del Comitato per il Controllo Interno  
(3) Componente del Comitato per la Remunerazione

### COLLEGIO SINDACALE

Presidente	MICHELE PAOLILLO
Sindaci effettivi	MARCO DELLA PUTTA GIOVANNI RIZZI
Sindaci supplenti	RICCARDO LUIGI TOFANI TIZIANO ZAPPA

### SOCIETÀ DI REVISIONE

RECONTA ERNST & YOUNG S.p.A.

Ai sensi e per gli effetti della comunicazione Consob n. 97001574 del 20/2/1997 si precisa che nel periodo di riferimento sono avvenute le seguenti variazioni:

- il Collegio Sindacale, composto dai Sindaci effettivi Michele Paolillo (Presidente), Marco Della Putta e Giovanni Rizzi, e dai Sindaci supplenti Riccardo Luigi Tofani e Tiziano Zappa, è stato nominato dall'Assemblea dei soci in data 29 aprile 2011;
- l'Assemblea dei soci, in data 29 aprile 2011, ha revocato l'incarico di revisione contabile ai sensi dell'art. 13 del D.Lgs. 39/2010 alla società KPMG S.p.A., per la sussistenza di giusta causa di revoca ai sensi dell'art. 13 del D.Lgs. n. 39/2010, ed ha contestualmente conferito l'incarico di revisione legale alla società Reconta Ernst & Young S.p.A..



## Gruppo RATTI – Highlights

I dati significativi del Gruppo, in migliaia di Euro, possono essere così riassunti:

<b>Dati Patrimoniali:</b>	<b>31.03.2011</b>	<b>31.12.2010</b>
Attività non correnti	21.317	21.328
Attività correnti	69.364	64.080
Totale Attività	90.681	85.408
Passività non correnti	24.215	25.377
Passività correnti	38.605	33.064
Patrimonio netto attribuibile ai soci della Controllante	27.861	26.966
Partecipazioni di terzi	---	1
Totale Patrimonio netto e passività	90.681	85.408

<b>Dati Economici:</b>	<b>31.03.2011</b>	<b>31.03.2010</b>
Ricavi dalla vendita di beni e servizi (Fatturato)	18.446	15.524
Valore della produzione e altri proventi	22.593	16.924
Costi operativi	(22.117)	(17.629)
MARGINE LORDO (EBITDA)	960	(247)
RISULTATO OPERATIVO (EBIT)	476	(705)
Risultato ante imposte (EBT)	604	(801)
Risultato del periodo* attribuibile ai soci della Controllante	605	(800)

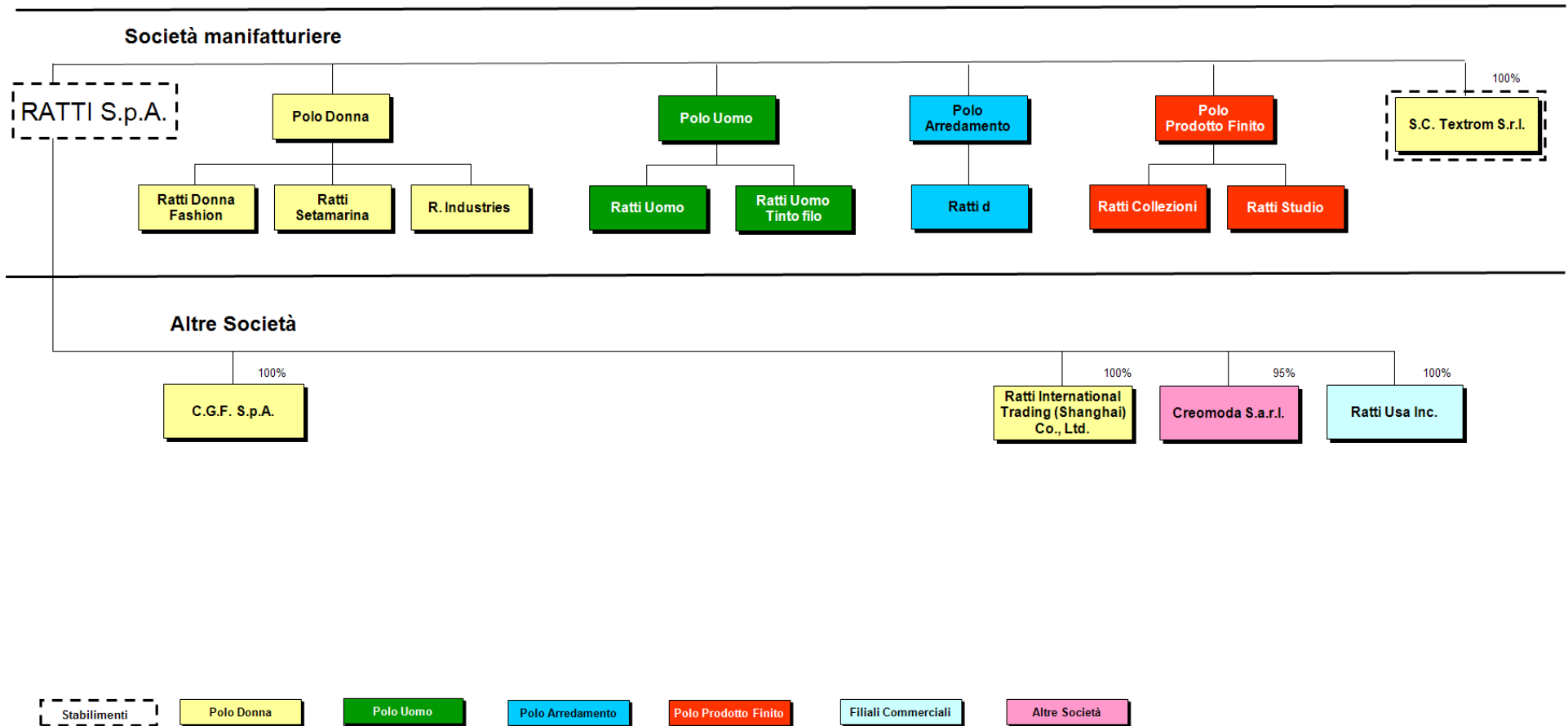
(\*) Risultato del periodo ante imposte (in sede di chiusure trimestrali non vengono calcolate e stanziare imposte).

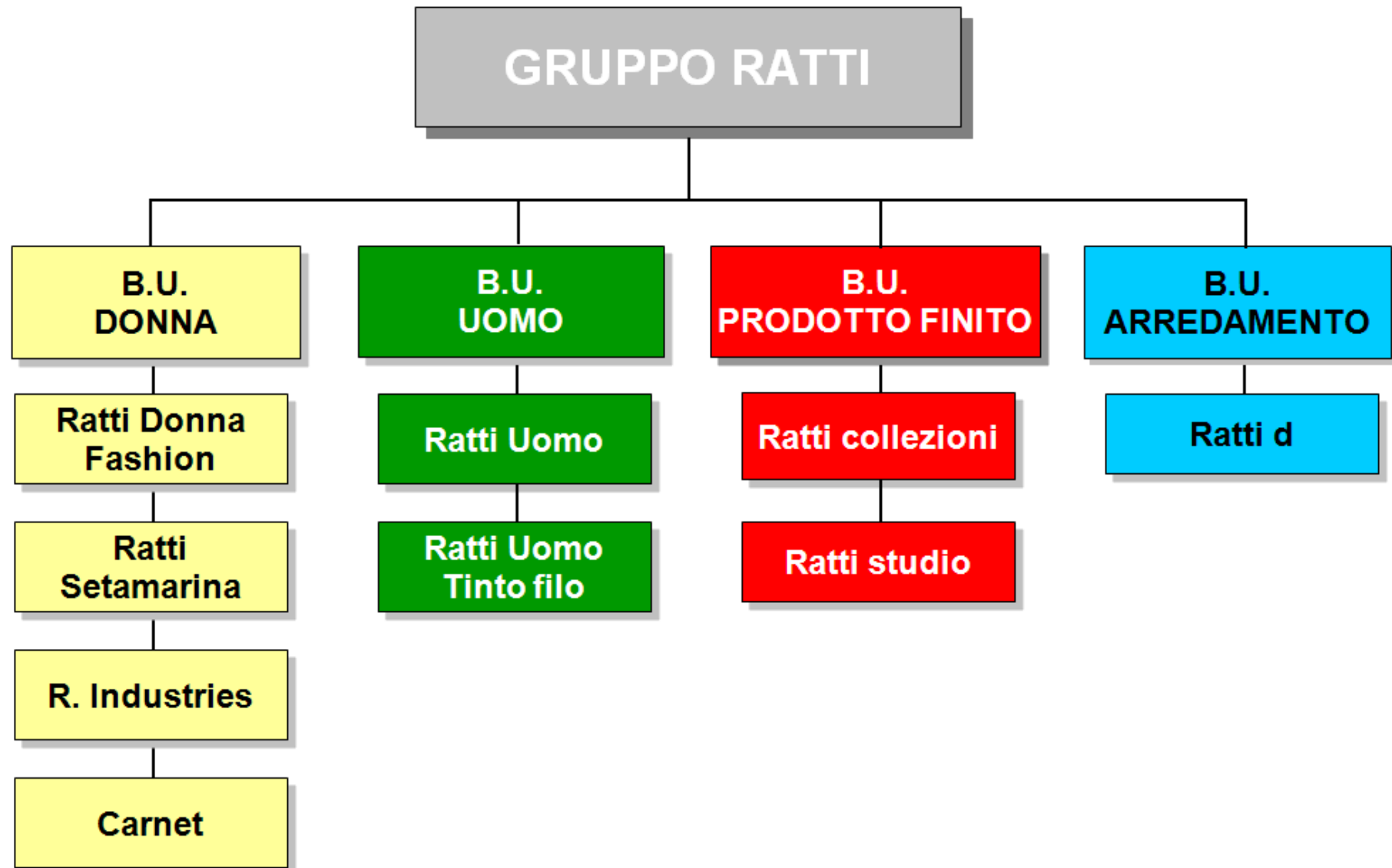
<b>Fatturato per tipo di prodotto:</b>	<b>31.03.2011</b>	<b>31.03.2010</b>
Donna	10.001	8.572
Uomo	2.524	2.089
Prodotto Finito	4.971	3.985
Arredamento	740	647
Altri e non allocati	210	231
<b>Totale</b>	<b>18.446</b>	<b>15.524</b>

<b>Posizione finanziaria netta:</b>	<b>31.03.2011</b>	<b>31.12.2010</b>
Posizione finanziaria netta corrente	20.244	22.837
Posizione finanziaria netta non corrente	(15.558)	(16.731)
<b>Posizione finanziaria netta totale</b>	<b>4.686</b>	<b>6.106</b>

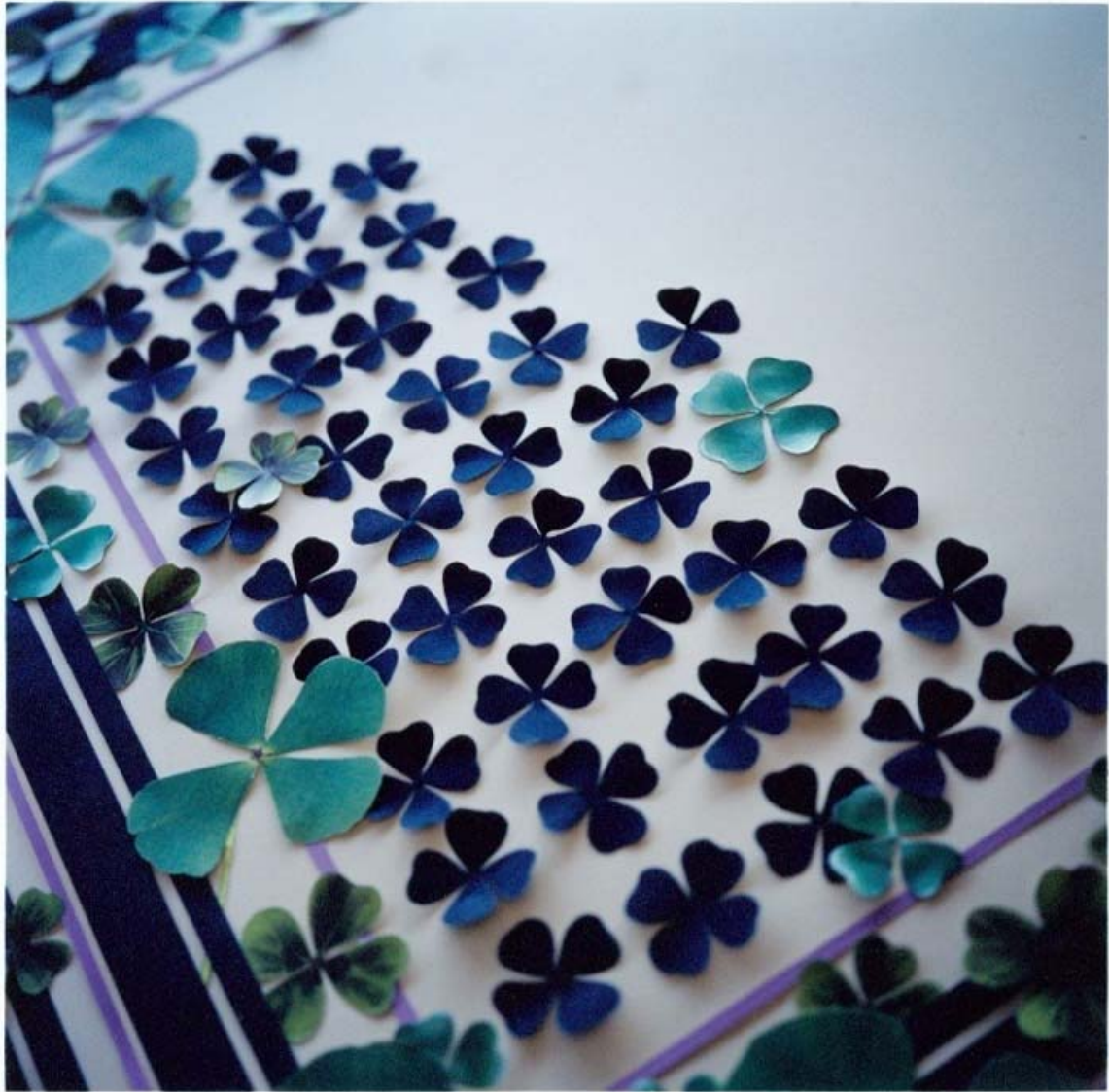
<b>Organico:</b>	<b>31.03.2011</b>	<b>31.12.2010</b>
Dirigenti	9	9
Quadri e impiegati	310	300
Intermedi e operai	241	239
<b>Totale organico</b>	<b>560</b>	<b>548</b>

# Gruppo RATTI - Struttura del Gruppo ed area di consolidamento











### INDICE

#### RELAZIONE SULL'ANDAMENTO DELLA GESTIONE

• Premessa	<i>pag.</i>	10
• I risultati del Gruppo nel periodo gennaio – marzo 2011		10
• Composizione del Gruppo ed operazioni inerenti le partecipazioni		12
• Informazioni sulla gestione del Gruppo del 1° trimestre 2011		13
• Prevedibile evoluzione della gestione		21
• Fatti di rilievo successivi al 31 marzo 2011		21

#### PROSPETTI CONTABILI CONSOLIDATI AL 31 MARZO 2011

❖ Situazione patrimoniale – finanziaria		23
❖ Conto economico		24
❖ Conto economico complessivo		25
❖ Prospetto delle variazioni del patrimonio netto		26
❖ Rendiconto finanziario		27
Attestazione del Dirigente Preposto alla redazione dei documenti contabili societari		28

## **Relazione sull'andamento della gestione**

### **Gruppo Ratti**

#### **PREMESSA**

Il presente Resoconto intermedio di gestione al 31 marzo 2011 (di seguito anche "Resoconto"), redatto in osservanza dell'art. 154-ter del D.Lgs. 58/1998 e successive modifiche e del Regolamento Emittenti Consob, consta della relazione sull'andamento della gestione e dei prospetti contabili consolidati del Gruppo Ratti (Ratti S.p.A. e sue controllate).

I prospetti contabili consolidati, al 31 marzo 2011, sono stati redatti sulla base degli stessi principi contabili (IAS/IFRS) del bilancio di esercizio chiuso al 31.12.2010.

Il presente Resoconto intermedio di gestione non è stato assoggettato a revisione contabile.

#### **I RISULTATI DEL GRUPPO NEL PERIODO GENNAIO - MARZO 2011**

Nei primi tre mesi del 2011 il Gruppo Ratti, che ha proseguito nella realizzazione degli interventi e delle azioni previste nel Piano industriale 2011-2013 mantenendo tutta la produzione in Italia, ha registrato un fatturato (ricavi dalla vendita di beni e servizi) pari a 18,4 milioni di Euro, superiore al 31 marzo 2010 del 18,8% (+2,9 milioni di Euro).

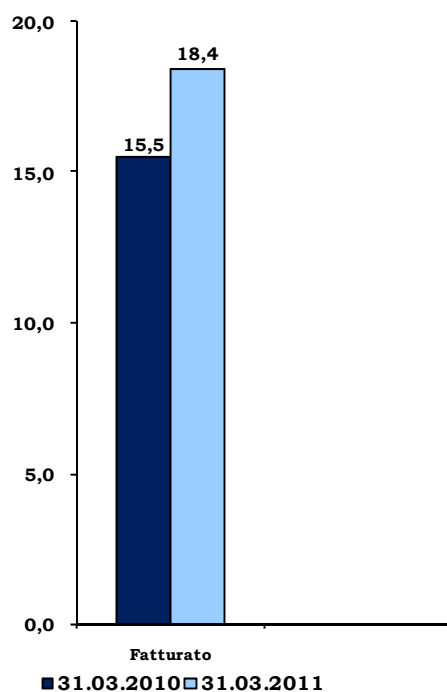
Il conto economico consolidato al 31 marzo 2011 evidenzia un significativo miglioramento dei risultati, che invertono il segno rispetto al corrispondente periodo del 2010, e tornano positivi dopo più di un decennio. Il Margine Lordo (EBITDA) è positivo per Euro 960 migliaia, rispetto ad Euro (247) migliaia del 31 marzo 2010, e il Risultato Operativo (EBIT) è positivo per Euro 476 migliaia, che si confronta con Euro (705) migliaia del 31 marzo 2010.

Il Patrimonio netto attribuibile ai soci della Controllante, al 31 marzo 2011, è pari ad Euro 27.861 migliaia, comprensivo del risultato consolidato ante imposte del periodo pari ad Euro 604 migliaia, contro Euro (801) migliaia al 31 marzo 2010.

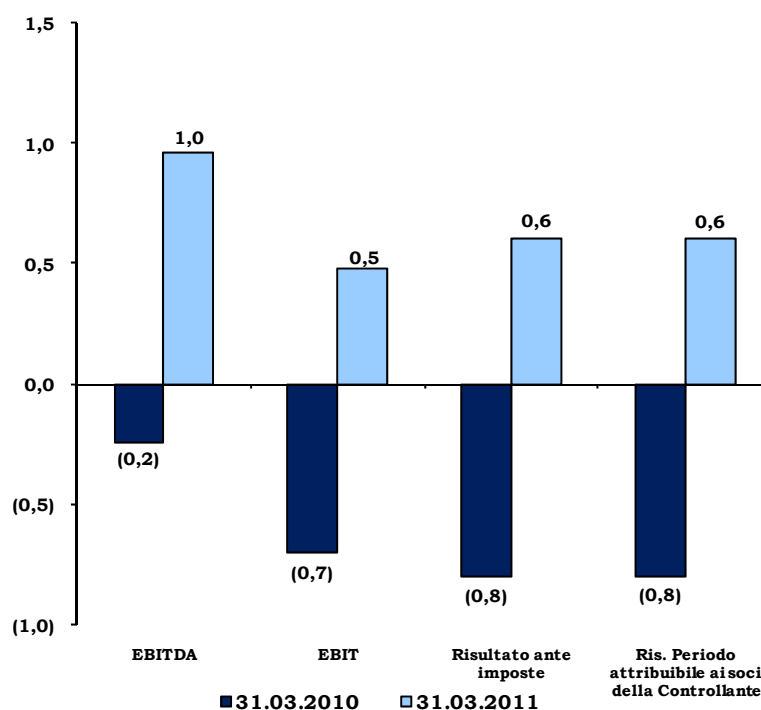
## Relazione sull'andamento della gestione

### Gruppo Ratti

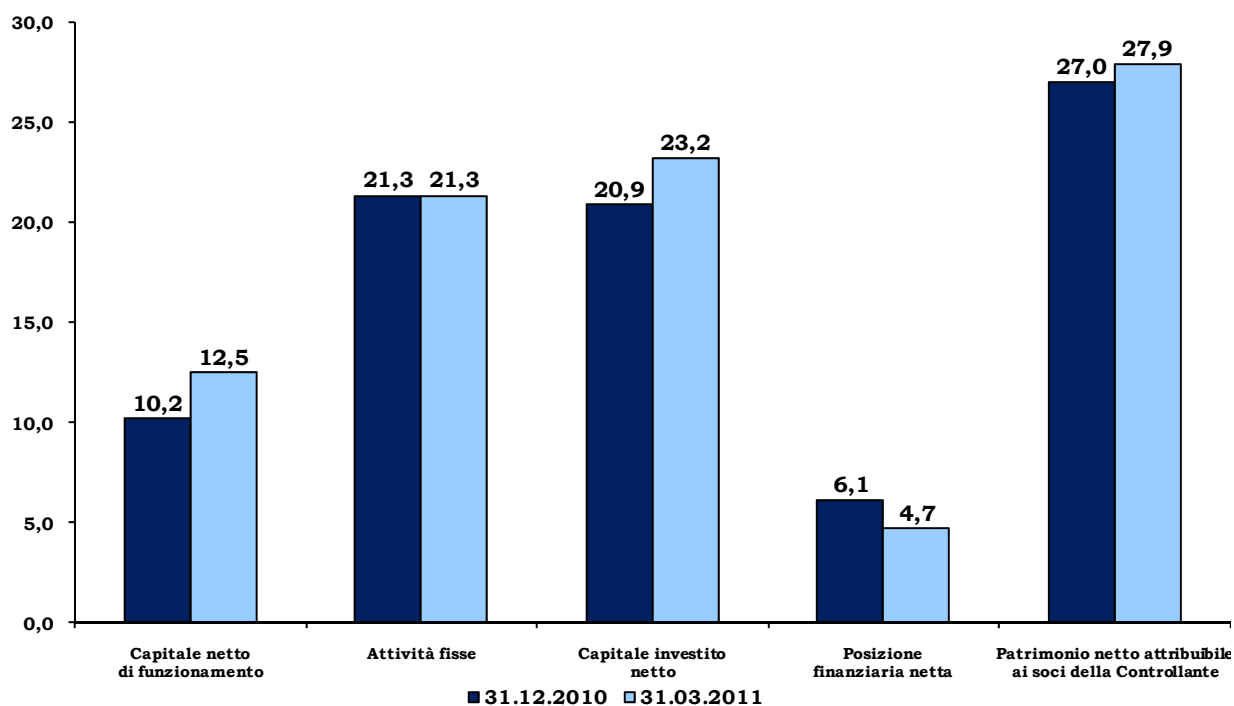
**Fatturato**  
(milioni di Euro)



**Principali indicatori economici consolidati**  
(milioni di Euro)



**Principali indicatori patrimoniali consolidati**  
(milioni di Euro)



## Relazione sull'andamento della gestione

### Gruppo Ratti

#### COMPOSIZIONE DEL GRUPPO ED OPERAZIONI INERENTI LE PARTECIPAZIONI

I prospetti contabili consolidati al 31 marzo 2011 comprendono le situazioni contabili della società Ratti S.p.A. (di seguito anche la società Capogruppo o la Capogruppo) e delle altre società controllate (italiane ed estere) che svolgono attività industriale e commerciale, consolidate integralmente.

L'area di consolidamento è la seguente:

Controllate	% di partecipazione		Attività	Capitale sociale	
	Assoluta	Relativa			
COLLEZIONI GRANDI FIRME S.p.A., Guanzate (Co)	100	100	Commerciale	Euro	5.415.500
CREOMODA S.a.r.l., Akouda – Tunisia	95	95	Laboratorio	Din.T.	10.000
RATTI USA Inc.*, New York – USA	100	100	Commerciale	\$USA	500.000
RATTI International Trading (Shanghai) Co. Ltd. – China	100	100	Commerciale	Euro	110.000
TEXTROM S.r.l., Cluj – Romania	100	100	Produttiva	Nuovo Leu	200

(\*) La Società opera in qualità di agente per il mercato statunitense.

Nel corso del periodo sono avvenute all'interno del Gruppo le seguenti variazioni:

▪ *Textrom S.r.l., Bistrita (Romania)*

- come già evidenziato nel bilancio consolidato al 31 dicembre 2010, in data *31 gennaio 2011*, a seguito della delibera del Consiglio di Amministrazione di riprendere l'attività in Romania, è stata deliberata la revoca della procedura di liquidazione volontaria della società (ai sensi della Legge 31/1990) con contestuale revoca del mandato al liquidatore;
- in data *4 febbraio 2011* è stata depositata, insieme alla documentazione relativa, la suddetta richiesta di revoca presso l'Ufficio Nazionale del Registro di Commercio presso il Tribunale di Cluj (Romania);
- in data *8 febbraio 2011* tale ufficio ha accettato la richiesta di revoca della procedura di liquidazione, che si è conclusa con la pubblicazione sulla Gazzetta Ufficiale in data *23 febbraio 2011*.

La società riprenderà l'attività operativa il entro la fine del mese di *maggio 2011*.

Non si segnalano, nel corso del primo trimestre 2011, altre operazioni inerenti le società partecipate incluse nell'area di consolidamento.

Il presente Resoconto è presentato in Euro, moneta funzionale del Gruppo.

I valori esposti nei prospetti contabili sono espressi in migliaia di Euro, così come laddove non diversamente indicato.

I cambi utilizzati per la determinazione del controvalore in Euro dei dati espressi in valuta estera delle società controllate Ratti USA Inc., Textrom S.r.l., Creomoda S.a.r.l. e Ratti International Trading (Shanghai) Co. Ltd. sono i seguenti:

• per il conto economico (cambi medi del periodo):

	31.03.2011	31.03.2010
\$ USA	1,367	1,384
Nuovo Leu Romania	4,223	4,115
Dinaro Tunisino	1,934	1,890
Renminbi Cina	8,997	9,451

• per lo stato patrimoniale (cambi di fine periodo):

	31.03.2011	31.12.2010
\$ USA	1,421	1,336
Nuovo Leu Romania	4,122	4,262
Dinaro Tunisino	1,964	1,921
Renminbi Cina	9,304	8,822

## Relazione sull'andamento della gestione Gruppo Ratti

### INFORMAZIONI SULLA GESTIONE DEL GRUPPO DEL 1° TRIMESTRE 2011

#### Informazioni sul conto economico:

I dati economici del Gruppo Ratti possono essere così riassunti:

		<i>importi in migliaia di Euro</i>	
<b>31.12.2010</b>	<b>Dati Economici</b>	<b>1T 2011</b>	<b>1T 2010</b>
70.330	Ricavi dalla vendita di beni e servizi	18.446	15.524
313	Variazione delle rimanenze di prodotti finiti e semilavorati	3.901	974
1.634	Altri ricavi e proventi	246	426
72.277	Valore della produzione e altri proventi	22.593	16.924
(21.650)	Costi per materie prime, sussidiarie, di consumo e merci	(8.357)	(5.128)
(18.563)	Costi per servizi	(5.553)	(4.496)
(3.459)	Costi per godimento beni di terzi	(803)	(853)
(24.012)	Costi per il personale	(6.227)	(6.204)
(1.473)	Altri costi operativi	(472)	(348)
(1.053)	Ammortamento attrezzatura varia di stampa	(221)	(142)
2.067	<b>Margine Lordo (EBITDA)</b>	<b>960</b>	<b>(247)</b>
(1.595)	Ammortamenti	(399)	(399)
(228)	Accantonamenti e svalutazioni	(85)	(59)
244	<b>Risultato operativo (EBIT)</b>	<b>476</b>	<b>(705)</b>
(595)	Risultato ante imposte (EBT)	604	(801)
(1.194)	Risultato* attribuibile ai soci della Controllante	605	(800)

(\*) Per il 1° Trimestre 2010/2011 Risultato attribuibile ai soci della Controllante ante imposte (in sede di chiusure trimestrali non vengono calcolate e stanziare imposte).

*Raccordo tra Margine Lordo (EBITDA) e Risultato Operativo da conto economico consolidato:*

		<i>importi in migliaia di Euro</i>	
<b>31.12.2010</b>		<b>1T 2011</b>	<b>1T 2010</b>
<b>244</b>	<b>RISULTATO OPERATIVO</b>	<b>476</b>	<b>(705)</b>
228	Accantonamenti e svalutazioni	85	59
1.595	Ammortamenti	399	399
<b>2.067</b>	<b>MARGINE LORDO (EBITDA)</b>	<b>960</b>	<b>(247)</b>

#### *Eventi e operazioni significative non ricorrenti*

Nel periodo di riferimento, così come nel primo trimestre 2010, sulla base di quanto indicato dalla delibera Consob n. 15519 del 27 luglio 2006, non sono stati individuati "eventi ed operazioni significative non ricorrenti".

## Relazione sull'andamento della gestione

### Gruppo Ratti

#### Analisi dei ricavi:

Le società del Gruppo hanno contribuito al fatturato (ricavi dalla vendita di beni e servizi) come di seguito riepilogato:

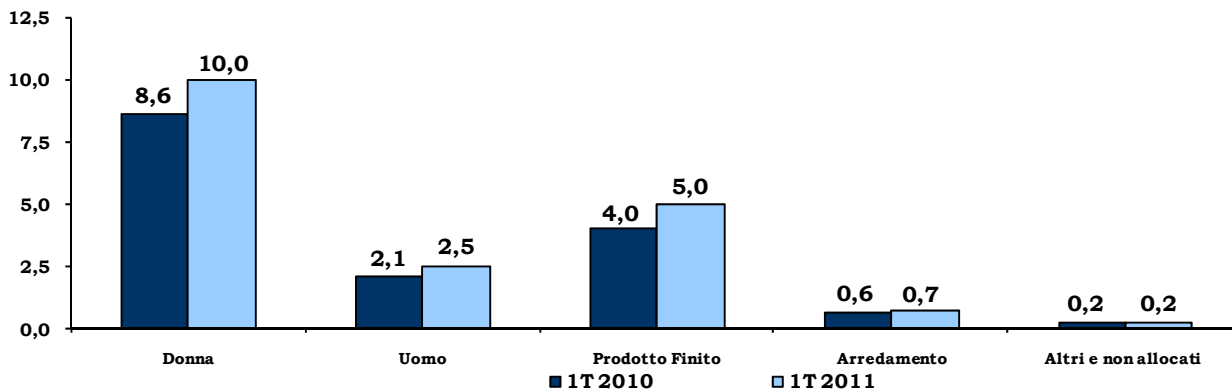
<i>importi in migliaia di Euro</i>			
31.12.2010	Società	1T 2011	1T 2010
58.061	Ratti S.p.A.	15.356	12.895
13.970	C.G.F. S.p.A.	3.744	3.262
300	Creomoda S.a.r.l.	28	18
381	Ratti USA Inc.	63	91
133	Ratti International Trading (Shanghai) Co. Ltd.	---	3
---	Textrom S.r.l.	---	---
<b>72.845</b>	<b>Totale aggregato</b>	<b>19.191</b>	<b>16.269</b>
(2.515)	Rettifiche di consolidamento	(745)	(745)
<b>70.330</b>	<b>Totale consolidato</b>	<b>18.446</b>	<b>15.524</b>

Il fatturato al 31 marzo 2011 è superiore al corrispondente periodo del 2010 di circa 2,9 milioni di Euro (pari al +18,8%).

La composizione del fatturato per tipo prodotto e per area geografica è la seguente:

<i>importi in migliaia di Euro</i>								
31.12.2010	%	Tipo prodotto:	1T 2011	%	1T 2010	%	Var. %	
36.650	52,1	Donna	10.001	54,2	8.572	55,2	16,7	
10.613	15,1	Uomo	2.524	13,7	2.089	13,4	20,8	
18.364	26,1	Prodotto Finito	4.971	27	3.985	25,7	24,7	
3.393	4,8	Arredamento	740	4	647	4,2	14,4	
1.310	1,9	Altri e non allocati	210	1,1	231	1,5	(9,1)	
<b>70.330</b>	<b>100</b>	<b>Totale</b>	<b>18.446</b>	<b>100</b>	<b>15.524</b>	<b>100</b>	<b>18,8</b>	

#### Fatturato per tipo prodotto (milioni di Euro)



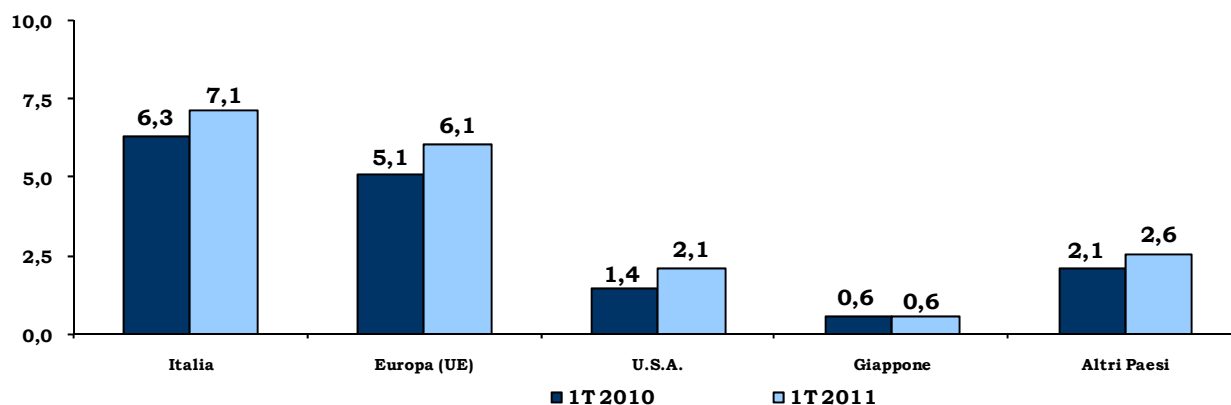
Per quanto riguarda la composizione del fatturato per tipologia di prodotto, si evidenzia un incremento significativo generalizzato su tutte le linee di *business* gestite dal Gruppo.

## Relazione sull'andamento della gestione Gruppo Ratti

importi in migliaia di Euro

31.12.2010	%	Area geografica:	1T 2011	%	1T 2010	%	Var. %
27.611	39,30	Italia	7.125	38,6	6.318	40,7	12,8
19.585	27,8	Europa (UE)	6.074	33	5.105	32,9	19,0
7.829	11,1	U.S.A.	2.124	11,5	1.445	9,3	47,0
3.295	4,7	Giappone	556	3,0	577	3,7	(3,6)
12.010	17,1	Altri Paesi	2.567	13,9	2.079	13,4	23,5
<b>70.330</b>	<b>100</b>	<b>Totale</b>	<b>18.446</b>	<b>100</b>	<b>15.524</b>	<b>100</b>	<b>18,8</b>

### Fatturato per area geografica (milioni di Euro)



Anche l'analisi per area geografica si evidenzia una crescita generalizzata su tutti i principali mercati di riferimento, fatta la sola eccezione per il Giappone.

### Costi operativi

importi in migliaia di Euro

31.12.2010		1T 2011	1T 2010
21.650	Costi per materie prime, sussidiarie, di consumo e merci	8.357	5.128
18.563	Costi per servizi	5.553	4.496
3.459	Costi per godimento beni di terzi	803	853
24.012	Costi per il personale	6.227	6.204
1.473	Altri costi operativi	472	348
1.053	Ammortamento attrezzatura varia di stampa	221	142
1.595	Ammortamenti	399	399
228	Accantonamenti e svalutazioni	85	59
<b>72.033</b>	<b>Totale</b>	<b>22.117</b>	<b>17.629</b>

I costi operativi sono complessivamente in incremento rispetto al corrispondente periodo del 2010 di circa 4,5 milioni di Euro, per effetto dei maggiori costi per materie prime, sussidiarie di consumo e merci (parzialmente compensati dalla variazione delle rimanenze di semilavorati e prodotti finiti esposta nel valore della produzione) e per i costi per servizi dovuti principalmente ai maggiori volumi.



## Relazione sull'andamento della gestione

### Gruppo Ratti

Risultato Operativo (EBIT):

		<i>importi in migliaia di Euro</i>	
<b>31.12.2010</b>		<b>1T 2011</b>	<b>1T 2010</b>
244	Risultato Operativo (EBIT)	476	(705)

Il Risultato Operativo (EBIT) del primo trimestre 2011, pari a 476 migliaia di Euro, è in significativo miglioramento rispetto al primo trimestre 2010 (Euro -705 migliaia) grazie alle azioni ed agli interventi attuati dal Gruppo per migliorare i livelli di efficacia commerciale e di efficienza industriale.

Anche il Risultato ante imposte (EBT) inverte il segno, passando da Euro (801) migliaia del 31 marzo 2010 a Euro 604 migliaia del 31 marzo 2011.

Oltre a quanto detto in merito al Risultato Operativo (EBIT), esso è determinato da Euro 128 migliaia di proventi finanziari netti, che si confrontano con oneri finanziari netti di Euro (96) migliaia del 2010.

Le società del Gruppo hanno contribuito a tale risultato con i seguenti risultati parziali:

		<i>importi in migliaia di Euro</i>	
<b>31.12.2010</b>	<b>Società</b>	<b>1T 2011</b>	<b>1T 2010</b>
(1.557)	Ratti S.p.A.	312	(917)
168	C.G.F. S.p.A.	275	(85)
18	Creomoda S.a.r.l.	(18)	(22)
6	Ratti USA Inc.	(29)	1
36	Ratti International Trading (Shanghai) Co. Ltd.	(9)	(6)
1	Textrom S.r.l.	93	70
<b>(1.328)</b>	<b>Totale aggregato</b>	<b>624</b>	<b>(959)</b>
134	Rettifiche di consolidamento	(19)	159
<b>(1.194)</b>	<b>Risultato* attribuibile ai soci della Controllante</b>	<b>605</b>	<b>(800)</b>

(\*) per il 1° trimestre 2010/2011 Risultato attribuibile ai soci della Controllante ante imposte (in sede di chiusure trimestrali non vengono calcolate e stanziare imposte).

## Relazione sull'andamento della gestione

### Gruppo Ratti

#### Struttura patrimoniale e finanziaria

La struttura patrimoniale e finanziaria del Gruppo al 31 marzo 2011, raffrontata con quella al 31 dicembre 2010, è di seguito sinteticamente rappresentata:

importi in migliaia di Euro

<b>31.12.2010</b>		<b>31.03.2011</b>
12.700	Rimanenze	17.108
22.494	Crediti commerciali ed altri crediti	22.995
84	Crediti per imposte sul reddito	148
<u>(25.088)</u>	Passività correnti non finanziarie	<u>(27.773)</u>
<b>10.190</b>	<b>A. Capitale netto di funzionamento</b>	<b>12.478</b>
20.542	Immobili, impianti e macchinari	20.569
557	Altre attività immateriali	524
<u>229</u>	Altre attività non correnti	<u>224</u>
<b>21.328</b>	<b>B. Attività Fisse</b>	<b>21.317</b>
<b>(8.306)</b>	<b>C. Trattamento fine rapporto</b>	<b>(8.357)</b>
<b>(2.241)</b>	<b>D. Fondo per rischi ed oneri</b>	<b>(2.153)</b>
<b>(110)</b>	<b>E. Altre Passività non correnti</b>	<b>(110)</b>
<b>20.861</b>	<b>F. Capitale investito netto</b>	<b>23.175</b>
	Coperto da:	
(22.837)	Posizione finanziaria corrente	(20.244)
16.731	Posizione finanziaria netta non corrente	15.558
<b>(6.106)</b>	<b>G. Posizione finanziaria netta totale</b>	<b>(4.686)</b>
<b>26.967</b>	<b>H. Patrimonio netto</b>	<b>27.861</b>
<b>20.861</b>	<b>I. TOTALE (G+H)</b>	<b>23.175</b>

Il capitale investito netto è superiore rispetto al 31 dicembre 2010 di circa Euro 2,3 milioni. Tale incremento è imputabile al capitale netto di funzionamento, e più in particolare all'aumento delle rimanenze principalmente per effetto del maggior carico di lavoro in corso, che ha determinato anche una riduzione della liquidità.

Per l'andamento della posizione finanziaria netta si rinvia al paragrafo successivo, mentre per la riconciliazione dei dati sopra esposti con i prospetti contabili si rinvia ai quadri di raccordo successivamente riportati.

## Relazione sull'andamento della gestione

### Gruppo Ratti

#### Dati Finanziari:

La posizione finanziaria netta passa da Euro 6,1 milioni del 31 dicembre 2010 ad Euro 4,7 milioni al 31 marzo 2011.

La posizione finanziaria netta al 31 marzo 2011 si sostanzia come segue:

31.12.2010		31.03.2011	
<b>Poste correnti:</b>			
28.752	Cassa ed altre disponibilità liquide equivalenti	28.810	
50	Attività finanziarie correnti per strumenti derivati	303	
(5.481)	Passività finanziarie correnti vs. banche e altri finanziatori	(8.322)	
(449)	Passività finanziarie correnti per leasing finanziari	(547)	
(35)	Passività finanziarie per strumenti derivati	---	
<b>22.837</b>	<b>Totale posizione finanziaria corrente</b>	<b>20.244</b>	
<b>Poste non correnti:</b>			
(16.506)	Passività finanziarie vs. banche e altri finanziatori	(15.535)	
(225)	Passività finanziarie per leasing finanziari	(23)	
<b>(16.731)</b>	<b>Posizione finanziaria non corrente</b>	<b>(15.558)</b>	
<b>Posizione finanziaria netta totale:</b>			
<b>6.106</b>	<b>Disponibilità (indebitamento)</b>	<b>4.686</b>	

#### Altre informazioni

##### Risorse umane:

L'organico dettagliato per le società del Gruppo è il seguente:

31.12.2010		31.03.2011	31.03.2010
485	Ratti S.p.A.	489	505
34	C.G.F. S.p.A.	35	36
22	Creomoda S.a.r.l.	22	24
2	Ratti USA Inc.	2	2
---	Ratti International Trading (Shanghai) Co. Ltd	---	---
5	Textrom S.r.l.	12	14
<b>548</b>	<b>Totale Gruppo</b>	<b>560</b>	<b>581</b>

Si evidenzia di seguito il numero totale e medio dei dipendenti suddiviso per categorie:

31.12.2010		31.03.2011	31.03.2010	Media gen/mar 2011
9	Dirigenti	9	9	9
300	Quadri e Impiegati	310	313	307
239	Intermedi e Operai	241	259	239
<b>548</b>	<b>Totale Gruppo</b>	<b>560</b>	<b>581</b>	<b>555</b>

## Relazione sull'andamento della gestione

### Gruppo Ratti

Rispetto al 31 dicembre 2010 il numero complessivo dei dipendenti si è in incremento di n. 12 addetti, di cui n. 7 addetti relativi alla società controllata rumena Textrom S.r.l., che ripartirà - come anticipato precedentemente - con l'attività operativa entro la fine del mese di maggio.

Come già evidenziato nel bilancio consolidato al 31 dicembre 2010, la società Capogruppo (Ratti S.p.A.) *in data 29 dicembre 2010* ha iniziato la procedura di consultazione sindacale per la richiesta della Cassa Integrazione Straordinaria per crisi aziendale. In data *20 gennaio 2011* è stato siglato un verbale di accordo con le organizzazioni sindacali per l'utilizzo della Cassa Integrazione Straordinaria a partire dal 7 febbraio 2011 per 12 mesi (fino al 6 febbraio 2012) per un massimo di 477 lavoratori. *In data 24 gennaio 2011* c/o la Regione Lombardia viene dichiarato esperito e concluso con esito positivo l'esame congiunto relativo alla suddetta richiesta della Cassa Integrazione Straordinaria per crisi aziendale. In data *9 marzo 2011* la richiesta stessa è stata inviata al Ministero del Lavoro.

## Relazione sull'andamento della gestione

### Gruppo Ratti

#### Quadri di raccordo

Vengono di seguito riportati i quadri di raccordo tra la struttura patrimoniale e finanziaria, esposta precedentemente, e le voci incluse nella situazione patrimoniale - finanziaria consolidata:

	<i>importi in migliaia di Euro</i>	
	<u>31.03.2011</u>	<u>31.12.2010</u>
Passività correnti non finanziarie (schema riclassificato)		
sono composte da:		
Debiti verso fornitori ed altri debiti	(27.593)	(24.906)
Debiti per imposte sul reddito	<u>(180)</u>	<u>(182)</u>
Passività correnti non finanziarie (schema riclassificato)	<u>(27.773)</u>	<u>(25.088)</u>
Altre attività non correnti (schema riclassificato)		
sono composte da:		
Partecipazioni	141	141
Attività finanziarie	15	20
Attività per imposte differite	<u>68</u>	<u>68</u>
Altre attività non correnti (schema riclassificato)	<u>224</u>	<u>229</u>
Trattamento di fine rapporto (schema riclassificato)		
è composto da:		
Benefici ai dipendenti (parte non corrente)	(7.511)	(7.460)
Benefici ai dipendenti (parte corrente)	<u>(846)</u>	<u>(846)</u>
Trattamento fine rapporto (schema riclassificato)	<u>(8.357)</u>	<u>(8.306)</u>
Fondi per rischi ed oneri (schema riclassificato)		
è composto da:		
Fondi per rischi ed oneri (parte non corrente)	(1.036)	(1.076)
Fondi per rischi ed oneri (parte corrente)	<u>(1.117)</u>	<u>(1.165)</u>
Fondi per rischi ed oneri (schema riclassificato)	<u>(2.153)</u>	<u>(2.241)</u>
Altre attività non correnti (schema riclassificato)		
sono composte da:		
Imposte differite passive	<u>(110)</u>	<u>(110)</u>
Altre passività non correnti (schema riclassificato)	<u>(110)</u>	<u>(110)</u>
Posizione finanziaria netta corrente (schema riclassificato)		
è composta da:		
Attività finanziarie	303	50
Cassa ed altre disponibilità liquide equivalenti	28.810	28.752
Passività finanziarie (parte corrente)	<u>(8.869)</u>	<u>(5.965)</u>
PFN corrente (schema riclassificato)	<u>20.244</u>	<u>22.837</u>
Posizione finanziaria netta non corrente (schema riclassificato)		
è composta da:		
Passività finanziarie (parte non corrente)	<u>(15.558)</u>	<u>(16.731)</u>
PFN non corrente (schema riclassificato)	<u>(15.558)</u>	<u>(16.731)</u>

## Relazione sull'andamento della gestione

### Gruppo Ratti

#### PREVEDIBILE EVOLUZIONE DELLA GESTIONE

Allo stato attuale, l'esercizio 2011, pur nell'ambito di un scenario macroeconomico che manifesta ancora incertezze anche a seguito del terremoto in Giappone e della volatilità del mercato delle materie prime, si sta confermando per il settore tessile come un anno di recupero degli ordinativi e dei fatturati rispetto al 2010 e al periodo di crisi 2008 e 2009.

Il Gruppo Ratti, anche alla luce delle risultanze del primo trimestre, prosegue nella realizzazione degli interventi ed azioni di riorganizzazione e rafforzamento delle proprie strutture con l'obiettivo di migliorare ulteriormente i livelli di efficienza industriale. Contestualmente il Gruppo ha focalizzato una parte delle proprie energie nel presidio dei mercati delle materie prime attivando contatti con i primari produttori delle stesse, al fine di garantire una sufficiente tranquillità a breve-medio termine sul fronte degli approvvigionamenti.

In campo commerciale e creativo continua la proposta di prodotti focalizzati sui nuovi segmenti di mercato offrendo sempre più servizio alla clientela grazie alla razionalizzazione ed alla innovazione degli impianti produttivi. Tutto ciò ha determinato ad oggi un flusso di ordini in significativo aumento rispetto al corrispondente periodo dello scorso esercizio, flusso che si concretizzerà in un maggior volume di fatturato nei prossimi mesi. E' ragionevole pensare che, in assenza di forti turbative dei mercati, tale maggior flusso di ordini si possa consolidare nella seconda parte dell'anno.

#### FATTI DI RILIEVO SUCCESSIVI AL 31 MARZO 2011


Non vi sono fatti di rilievo successivi al 31 marzo 2011.

\*\*\*\*\*


Ratti S.p.A.  
Per il Consiglio di Amministrazione

Il Presidente  
*Donatella Ratti*

Guanzate, 13 maggio 2011



PROSPETTI CONTABILI CONSOLIDATI  
AL 31 MARZO 2011  
GRUPPO RATTI





## Prospetti contabili consolidati

### Gruppo Ratti

#### SITUAZIONE PATRIMONIALE-FINANZIARIA

importi in migliaia di Euro

ATTIVITA'	31.03.2011	31.12.2010
Immobili, impianti e macchinari	20.569	20.542
Altre attività immateriali	524	557
Partecipazioni	141	141
Attività finanziarie	15	20
Attività per imposte differite	68	68
<b>ATTIVITA' NON CORRENTI</b>	<b>21.317</b>	<b>21.328</b>
Rimanenze	17.108	12.700
Crediti commerciali ed altri crediti	22.995	22.494
Crediti per imposte sul reddito	148	84
Attività finanziarie	303	50
Cassa e altre disponibilità liquide equivalenti	28.810	28.752
<b>ATTIVITA' CORRENTI</b>	<b>69.364</b>	<b>64.080</b>
<b>TOTALE ATTIVITA'</b>	<b>90.681</b>	<b>85.408</b>

importi in migliaia di Euro

PATRIMONIO NETTO E PASSIVITA'	31.03.2011	31.12.2010
Capitale sociale	11.115	11.115
Altre riserve	17.338	17.048
Utili/(Perdite) a nuovo	(1.197)	(3)
Risultato del periodo	605	(1.194)
<b>Patrimonio attribuibile ai soci della Controllante</b>	<b>27.861</b>	<b>26.966</b>
Quota attribuibile a partecipazioni di terzi	---	1
<b>PATRIMONIO NETTO</b>	<b>27.861</b>	<b>26.967</b>
Passività finanziarie	15.558	16.731
Fondi per rischi ed oneri	1.036	1.076
Benefici ai dipendenti	7.511	7.460
Imposte differite passive	110	110
<b>PASSIVITA' NON CORRENTI</b>	<b>24.215</b>	<b>25.377</b>
Passività finanziarie	8.869	5.965
Debiti verso fornitori ed altri debiti	27.593	24.906
Benefici ai dipendenti	846	846
Fondi per rischi ed oneri	1.117	1.165
Debiti per imposte sul reddito	180	182
<b>PASSIVITA' CORRENTI</b>	<b>38.605</b>	<b>33.064</b>
<b>TOTALE PASSIVITA'</b>	<b>62.820</b>	<b>58.441</b>
<b>TOTALE PATRIMONIO NETTO E PASSIVITA'</b>	<b>90.681</b>	<b>85.408</b>

# Prospetti contabili consolidati

## Gruppo Ratti

### CONTO ECONOMICO

importi in migliaia di Euro

	1.1 - 31.03 2011	1.1 - 31.03 2010
<b>Valore della produzione e altri proventi</b>	<b>22.593</b>	<b>16.924</b>
Ricavi dalla vendita di beni e servizi	18.446	15.524
Variazione delle rimanenze di prodotti finiti e semilavorati	3.901	974
Altri ricavi e proventi	246	426
<b>Costi operativi</b>	<b>(22.117)</b>	<b>(17.629)</b>
Per materie prime, sussidiarie, di consumo e merci	(8.357)	(5.128)
Per servizi	(5.553)	(4.496)
Per godimento beni di terzi	(803)	(853)
Costi per il personale	(6.227)	(6.204)
Altri costi operativi	(472)	(348)
Ammortamento attrezzatura varia di stampa	(221)	(142)
Ammortamenti	(399)	(399)
Accantonamenti e svalutazioni	(85)	(59)
<b>RISULTATO OPERATIVO</b>	<b>476</b>	<b>(705)</b>
Proventi finanziari	619	430
Oneri finanziari	(491)	(526)
<b>RISULTATO ANTE IMPOSTE</b>	<b>604</b>	<b>(801)</b>
Imposte sul reddito del periodo*	n.c.	n.c.
<b>RISULTATO DEL PERIODO</b>	<b>604</b>	<b>(801)</b>
<b>Attribuibile a:</b>		
<b>Partecipazioni di terzi</b>	<b>(1)</b>	<b>(1)</b>
<b>Soci della Controllante</b>	<b>605</b>	<b>(800)</b>

(\*) in sede di chiusure trimestrali non vengono calcolate e stanziare imposte.

## Prospetti contabili consolidati

### Gruppo Ratti

#### CONTO ECONOMICO COMPLESSIVO

importi in migliaia di Euro

		1.1 - 31.03 2011	1.1 - 31.03 2010
<b>RISULTATO DEL PERIODO</b>	<b>(A)</b>	<b>604</b>	<b>(801)</b>
<b>Altre componenti del conto economico complessivo:</b>			
- Variazione netta della riserva di Cash Flow Hedging		396	17
- Differenze di cambio da conversione delle gestioni estere		(106)	(177)
Imposte sulle altre componenti del conto economico complessivo*		n.c.	n.c.
<b>Totale altre componenti del conto economico complessivo al netto dell'effetto fiscale</b>	<b>(B)</b>	<b>290</b>	<b>(160)</b>
<b>RISULTATO COMPLESSIVO DEL PERIODO</b>	<b>(A+B)</b>	<b>894</b>	<b>(961)</b>
<b>Attribuibile a:</b>			
- <b>Partecipazioni di terzi</b>		<b>(1)</b>	<b>(1)</b>
- <b>Soci della Controllante</b>		<b>895</b>	<b>(960)</b>

(\*) in sede di chiusure trimestrali non vengono calcolate e stanziare imposte.

# Prospetti contabili consolidati

## Gruppo Ratti

### PROSPETTO DELLE VARIAZIONI DEL PATRIMONIO NETTO

importi in migliaia di Euro

	Capitale sociale	Riserva sovrapprezzi azioni	Versamento Soci in conto aumento Capitale Sociale	Riduzione capitale a copertura perdite	Riserva di Cash Flow Hedging	Riserva di conversione	Utili (Perdite a nuovo)	Risultato dell'esercizio	Totale PN del Gruppo	Partecipazioni di terzi	Totale PN consolidato del Gruppo e dei terzi
<b>SALDI AL 1° GENNAIO 2011</b>	<b>11.115</b>	<b>16.834</b>	<b>---</b>	<b>---</b>	<b>103</b>	<b>111</b>	<b>(3)</b>	<b>(1.194)</b>	<b>26.966</b>	<b>1</b>	<b>26.967</b>
<b>Variazioni del patrimonio netto nel periodo dal 01/01 al 31/03:</b>											
<b>1 - Variazioni per transazioni con i Soci</b>											
<b>2 - Destinazione del risultato dell'esercizio precedente</b>											
<b>3 - Risultato complessivo del periodo:</b>											
- Risultato del periodo								605	605	(1)	604
- Var. netta della riserva di Cash Flow Hedging				396					396	---	396
- Variazione netta della riserva di conversione						(106)			(106)	---	(106)
<b>Totale risultato complessivo del periodo</b>				<b>396</b>	<b>(106)</b>			<b>605</b>	<b>895</b>	<b>(1)</b>	<b>894</b>
<b>SALDI AL 31 MARZO 2011</b>	<b>11.115</b>	<b>16.834</b>	<b>---</b>	<b>---</b>	<b>499</b>	<b>5</b>	<b>(1.197)</b>	<b>605</b>	<b>27.861</b>	<b>---</b>	<b>27.861</b>

	Capitale sociale	Riserva sovrapprezzi azioni	Versamento Soci in conto aumento Capitale Sociale	Riduzione capitale a copertura perdite	Riserva di Cash Flow Hedging	Riserva di conversione	Utili (Perdite a nuovo)	Risultato dell'esercizio	Totale PN del Gruppo	Partecipazioni di terzi	Totale PN consolidato del Gruppo e dei terzi
<b>SALDI AL 1° GENNAIO 2010</b>	<b>2.698</b>	<b>---</b>	<b>---</b>	<b>4.157</b>	<b>(134)</b>	<b>202</b>	<b>546</b>	<b>(4.492)</b>	<b>2.977</b>	<b>---</b>	<b>2.977</b>
<b>Variazioni del patrimonio netto nel periodo dal 01/01 al 31/03:</b>											
<b>1 - Variazione per transazioni con i soci:</b>											
- Aumento di capitale riservato	6.935	13.870							20.805		20.805
- Oneri accessori imputabili all'aumento di capitale							(80)		(80)		(80)
- Versamento Soci in conto aumento Capitale Sociale in opzione			4.396						4.396		4.396
<b>Totale variazione per transazioni con i soci</b>	<b>6.935</b>	<b>13.870</b>	<b>4.396</b>				<b>(80)</b>		<b>25.121</b>	<b>---</b>	<b>25.121</b>
<b>2 - Destinazione del risultato dell'esercizio precedente</b>											
<b>3 - Risultato complessivo del periodo:</b>											
- Risultato del periodo								(800)	(800)	(1)	(801)
- Var. netta della riserva di Cash Flow Hedging					17				17	---	17
- Variazione netta della riserva di conversione						(177)			(177)	---	(177)
<b>Totale risultato complessivo del periodo</b>					<b>17</b>	<b>(177)</b>		<b>(800)</b>	<b>(960)</b>	<b>(1)</b>	<b>(961)</b>
<b>SALDI AL 31 MARZO 2010</b>	<b>9.633</b>	<b>13.870</b>	<b>4.396</b>	<b>4.157</b>	<b>(117)</b>	<b>25</b>	<b>(4.026)</b>	<b>(800)</b>	<b>27.138</b>	<b>(1)</b>	<b>27.137</b>

# Prospetti contabili consolidati

## Gruppo Ratti

### RENDICONTO FINANZIARIO PRIMI TRE MESI

importi in migliaia di Euro

	1.1 - 31.03 2011	1.1 - 31.03 2010
<b>Liquidità dall'attività operativa</b>		
Risultato del periodo	605	(800)
<i>Rettifiche per</i>		
Risultato dell'esercizio attribuibili alle partecipazioni di terzi	(1)	(1)
Ammortamento attrezzatura varia di stampa	221	142
Ammortamenti	399	399
Utilizzo del fondo oneri e rischi diversi	(48)	(96)
Variazione di <i>fair value</i> strumenti finanziari derivati	(27)	(19)
Oneri finanziari (interessi netti)	(7)	105
Utili/Perdite dalla vendita di immobili, impianti e macchinari	34	---
	<b>1.176</b>	<b>(270)</b>
Diminuzione/(Aumento) delle rimanenze	(4.408)	(1.181)
Diminuzione/(Aumento) dei crediti commerciali e degli altri crediti	(400)	1.553
Aumento/(Diminuzione) dei debiti verso fornitori terzi e degli altri debiti	2.721	283
Aumento/(Diminuzione) dei benefici ai dipendenti	51	(107)
Aumento/(Diminuzione) del fondo indennità di fine rapporto agenti	(40)	40
Variazione netta altre attività/passività correnti	(66)	(4)
	<b>(966)</b>	<b>314</b>
Interessi pagati	(238)	(178)
Imposte sul reddito pagate	---	---
<b>Liquidità netta generata/(assorbita) dall'attività operativa</b>	<b>(1.204)</b>	<b>136</b>
<b>Liquidità dall'attività di investimento</b>		
Interessi incassati	285	18
Incassi dalla vendita di immobili, impianti e macchinari a terzi	4	(18)
Acquisto di immobili, impianti e macchinari	(643)	(255)
Incremento delle attività immateriali	(9)	(40)
Variazione altre attività finanziarie non correnti	5	9
<b>Liquidità netta generata/(assorbita) dall'attività di investimento</b>	<b>(358)</b>	<b>(286)</b>
<b>Liquidità dall'attività finanziaria</b>		
Aumento di capitale riservato	---	20.805
Costi di transazione pagati relativi all'aumento di capitale riservato	---	(80)
Versamento Soci in conto aumento capitale sociale	---	4.396
Rimborso rate di finanziamenti	(232)	(1.122)
Pagamenti di debiti per leasing finanziari	(105)	(100)
Variazione dei c/c passivi c/anticipi import/export	2.063	(8.054)
<b>Liquidità netta generata/(assorbita) dall'attività finanziaria</b>	<b>1.726</b>	<b>15.845</b>
<b>Incremento/(decremento) netto della cassa e altre disponibilità liquide equivalenti</b>	<b>164</b>	<b>15.695</b>
Cassa e altre disponibilità liquide equivalenti al 1° gennaio	28.752	2.551
Effetto netto derivante dalla differenza di conversione	(106)	(177)
<b>Cassa e altre disponibilità liquide equivalenti al 31 marzo</b>	<b>28.810</b>	<b>18.069</b>

## Attestazione del Dirigente Preposto alla redazione dei documenti contabili societari

**Attestazione del Resoconto intermedio di gestione ai sensi dell'art. 154-bis del D.Lgs. 58/98**

Il Dirigente Preposto alla redazione dei documenti contabili societari Luca Lanzarotti attesta, ai sensi dell'art. 154-bis, comma 2, del Testo Unico della Finanza, che l'informativa contabile contenuta nel presente Resoconto intermedio di gestione al 31 marzo 2011 corrisponde alle risultanze documentali, ai libri ed alle scritture contabili.

*Guanzate, 13 maggio 2011*

Ratti S.p.A.  
Dirigente Preposto

*/f/ Luca Lanzarotti*

