



RESOCONTO INTERMEDIO DI GESTIONE

AL 31 MARZO 2009

Guanzate - 14 maggio 2009



Sede in Guanzate (Como) – Via Madonna 30
Capitale Sociale € 6.854.500 int. vers.
Codice Fiscale e numero iscrizione
al Registro Imprese di Como: 00808220131
www.ratti.it

ORGANI SOCIALI

CONSIGLIO DI AMMINISTRAZIONE

Presidente e Amministratore Delegato	DONATELLA RATTI (2)
Consiglieri	MARIO BOSELLI (1-2) ORESTE SEVERGNINI MARCELLO BOTTOLI (2) ROBERTO ERMANNANO GRASSI (1) FRANCO GUSSALLI BERETTA (1) LUIGI TURCONI

(1) Componenti del Comitato per il Controllo Interno
(2) Componenti del Comitato per la Remunerazione

COLLEGIO SINDACALE

Presidente	PIETRO MICHELE VILLA
Sindaci effettivi	ALESSANDRA PIZZALA ALESSANDRO GALLI
Sindaci supplenti	FABIO MASSIMO MICALUDI STEFANO BOTTA

SOCIETA' DI REVISIONE KPMG S.p.A.

Ai sensi e per gli effetti della comunicazione Consob n. 97001574 del 20/2/1997 si precisa che:

- Il Consiglio di Amministrazione è stato nominato dall'Assemblea in data 29 aprile 2009, per gli esercizi 2009-2010 e 2011, sino alla data di approvazione del Bilancio al 31 dicembre 2011.
- con delibera del Consiglio di Amministrazione del 29 aprile 2009 al Presidente/Amministratore Delegato sono stati conferiti i poteri di ordinaria e straordinaria amministrazione, con firma libera e disgiunta senza limiti di importo, ad eccezione di quelli riservati dalla legge al Consiglio di Amministrazione e più dettagliatamente descritti nel relativo verbale.



Gruppo RATTI - Highlights

I dati significativi del Gruppo, in migliaia di Euro, possono essere così riassunti:

Dati Patrimoniali:	31.03.2009	31.03.2008	31.12.2008
Attività non correnti	23.035	27.119	23.540
Attività correnti	44.788	67.714	50.246
Totale Attività	67.823	94.833	73.786
Passività non correnti	12.271	19.753	12.361
Passività correnti	49.843	55.130	53.910
Patrimonio netto di Gruppo	5.710	19.951	7.514
Patrimonio netto di terzi	(1)	(1)	1

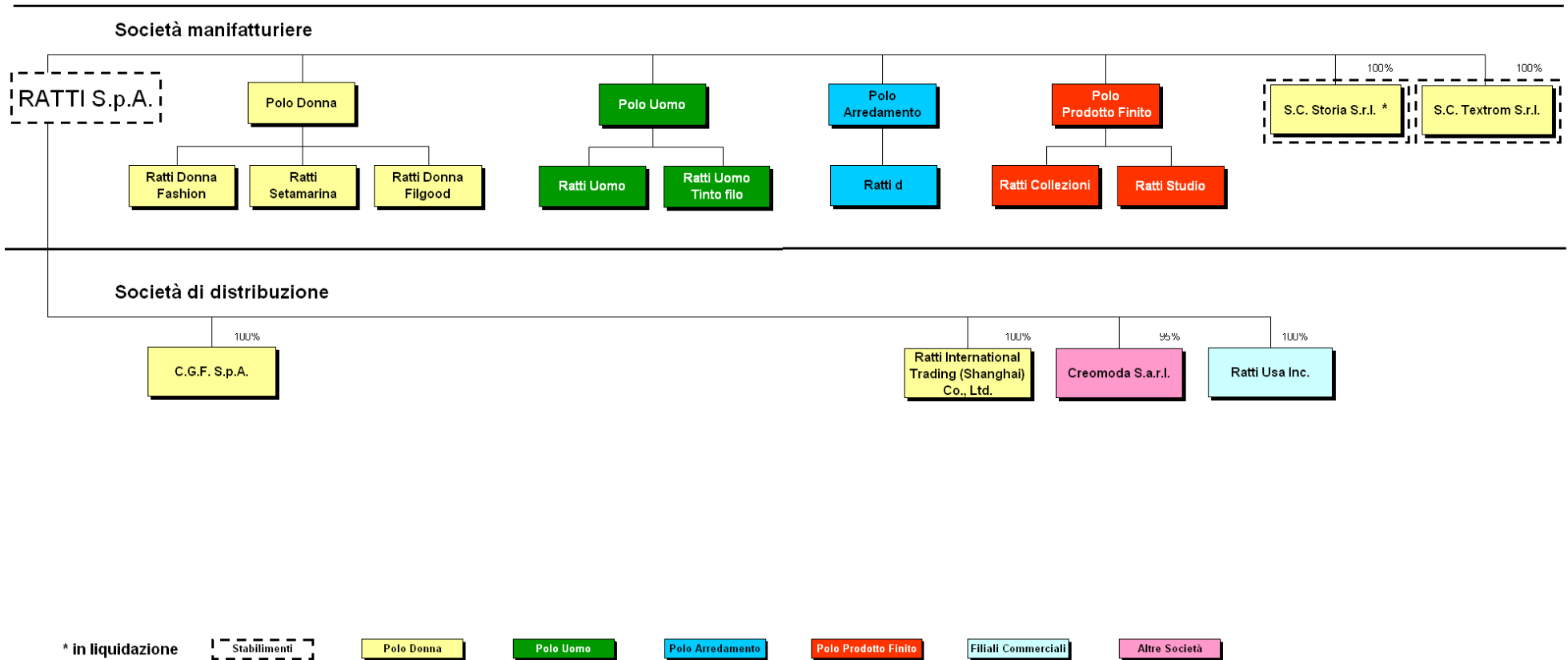
Dati Economici:	31.03.2009	31.03.2008	31.12.2008
Ricavi dalla vendita di beni e servizi	17.012	25.463	98.594
Valore della produzione e altri proventi	17.094	26.458	100.383
Costi operativi	(18.159)	(26.606)	(109.834)
MARGINE LORDO (EBITDA)	(628)	405	(1.456)
MARGINE OPERATIVO (EBIT)	(1.065)	(148)	(9.451)
Risultato ante imposte (EBT)	(1.822)	(751)	(12.677)
Risultato del periodo di pertinenza del Gruppo*	(1.820)	(749)	(13.351)

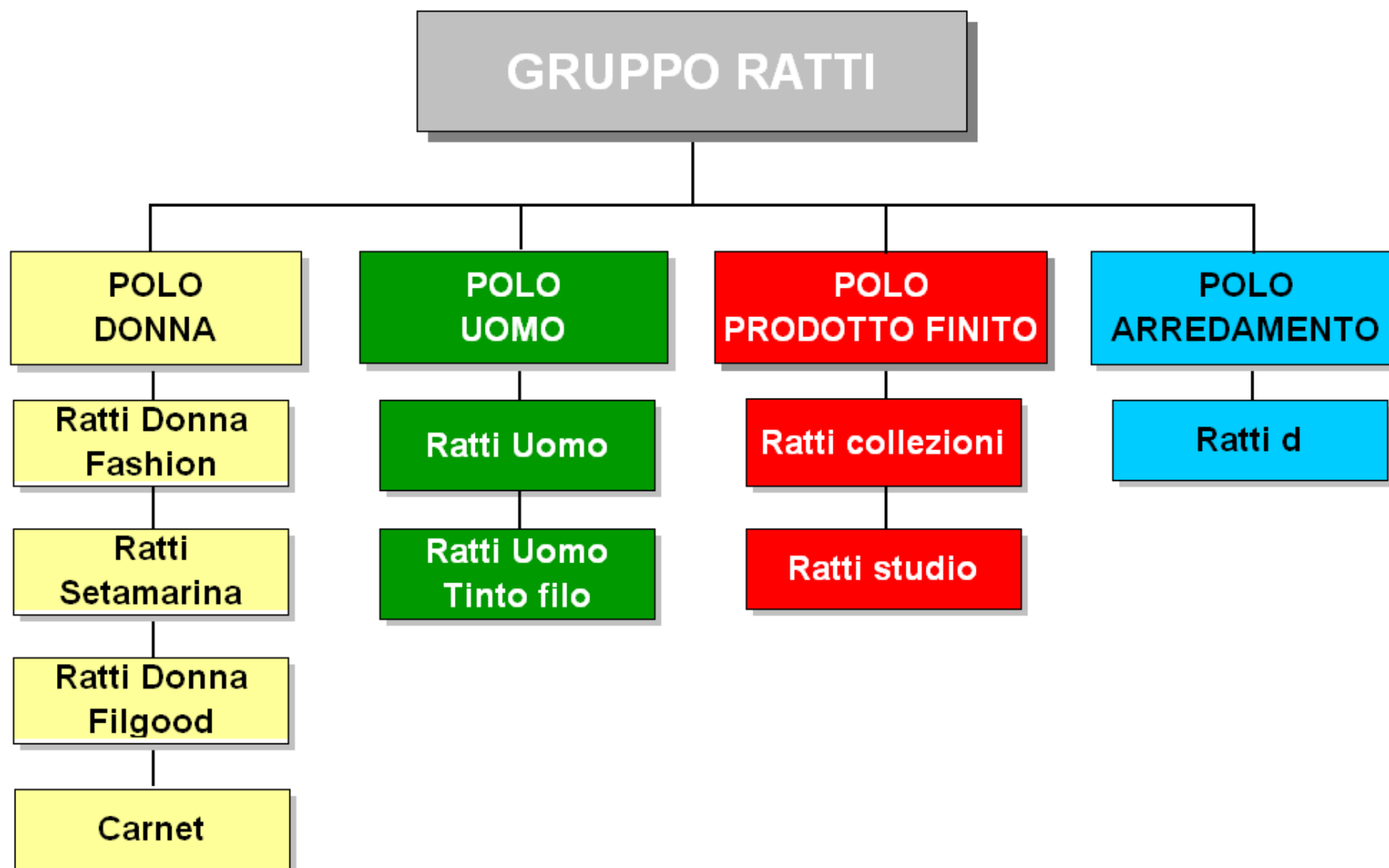
(*) Per il 31 marzo 2008 e 2009 Risultato di pertinenza del Gruppo ante imposte (in sede di chiusure trimestrali non vengono calcolate e stanziate imposte).

Posizione finanziaria netta:	31.12.2009	31.03.2008	31.12.2008
Posizione finanziaria netta corrente	(17.573)	(21.967)	(17.739)
Posizione finanziaria netta non corrente	(3.142)	(7.852)	(3.268)
Posizione finanziaria netta totale	(20.715)	(29.819)	(21.007)

Organico:	31.03.2009	31.03.2008	31.12.2008
Dirigenti	9	11	10
Quadri e impiegati	356	382	372
Intermedi e operai	390	521	480
Totale organico	755	914	862

IL GRUPPO RATTI - Struttura del Gruppo e area di consolidamento







INDICE:

RELAZIONE SULL'ANDAMENTO DELLA GESTIONE

• Premessa	pag.	10
• I risultati del Gruppo nel periodo gennaio – marzo 2009		10
• Composizione del Gruppo e operazioni inerenti le partecipazioni		11
• Informazioni sulla gestione del Gruppo del 1° Trimestre 2009		12
• Prevedibile evoluzione della gestione		18
• Fatti di rilievo successivi al 31 marzo 2009		18

PROSPETTI CONTABILI CONSOLIDATI

❖ Stato Patrimoniale consolidato		20
❖ Conto Economico consolidato		21
❖ Prospetto delle variazioni del Patrimonio Netto consolidato		22
❖ Rendiconto finanziario consolidato		23

Attestazione del Dirigente Preposto alla redazione dei documenti contabili societari		25
---	--	----

Relazione sull'andamento della gestione

Gruppo Ratti

PREMESSA

Il presente Resoconto intermedio di gestione al 31 marzo 2009, redatto in osservanza dell'art. 154-ter del D.lgs. 58/1998 e successive modifiche e del Regolamento Emittenti Consob, consta della relazione sull'andamento della gestione e dei prospetti contabili consolidati del Gruppo Ratti (Ratti S.p.A. e sue controllate).

I prospetti contabili consolidati, al 31 marzo 2009, sono stati redatti secondo i principi contabili internazionali IAS/IFRS, utilizzando la classificazione ed esposizione del bilancio consolidato chiuso al 31 dicembre 2008.

Il presente Resoconto intermedio di gestione non è stato assoggettato a revisione contabile.

I RISULTATI DEL GRUPPO NEL PERIODO GENNAIO - MARZO 2009 (1° TRIMESTRE 2009)

Nell'ambito di uno scenario macroeconomico nazionale ed internazionale non favorevole, il Gruppo Ratti, che sta realizzando gli interventi previsti nel Piano industriale 2009-2011, chiude il primo trimestre con un fatturato di 17,0 milioni di Euro, inferiore rispetto allo stesso periodo dell'anno precedente di 8,5 milioni di Euro, pari al (33,2)%.

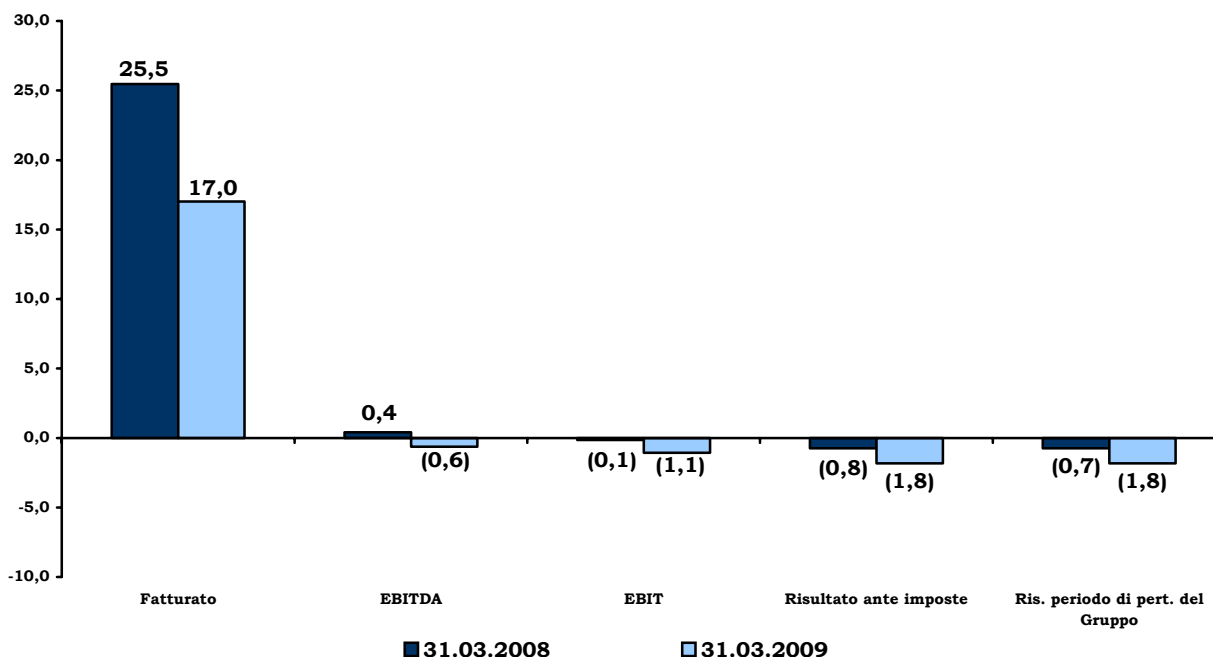
Il Margine Operativo Lordo (EBITDA) è negativo per Euro (628) migliaia, rispetto ad Euro 405 migliaia del 31 marzo 2008. Il Risultato Operativo (EBIT) è pari ad Euro (1.065) migliaia, che si confronta con Euro (148) migliaia del 31 marzo 2008.

Nonostante risultati economici ancora negativi, appare evidente l'efficacia delle azioni di ristrutturazione e razionalizzazione avviate dal Gruppo a partire dalla fine dello scorso esercizio, che hanno permesso di ridurre in misura drastica i costi di struttura e di abbassare il punto di pareggio. Il sensibile calo di fatturato, in effetti (-8,5 milioni di Euro), ha determinato impatti piuttosto contenuti sulla redditività, e, all'atto della ripresa della cifra d'affari, il recupero della marginalità potrà essere significativo.

Il Patrimonio Netto di Gruppo, al 31 marzo 2009, è pari ad Euro 5.710 migliaia, comprensivo della perdita consolidata ante imposte pari ad Euro (1.820) migliaia, contro Euro (749) migliaia del 31 marzo 2008.

Principali indicatori economici consolidati

(milioni di Euro)



Relazione sull'andamento della gestione Gruppo Ratti

COMPOSIZIONE DEL GRUPPO E OPERAZIONI INERENTI LE PARTECIPAZIONI

I prospetti contabili al 31 marzo 2009 comprendono le situazioni contabili della società Ratti S.p.A. (denominata anche Capogruppo) e delle altre società controllate (italiane ed estere) che svolgono attività industriale e commerciale, consolidate integralmente.

L'area di consolidamento è la seguente:

Controllate	% di partecipazione		Attività	Capitale sociale
	assoluta	relativa		
COLLEZIONI GRANDI FIRME S.p.A., Guanzate (Co)	100	100	Commerciale	Euro 8.004.000
RATTI USA Inc. *, New York	100	100	Commerciale	US\$. 500.000
RATTI International Trading (Shanghai) Co. Ltd.	100	100	Commerciale	Euro 110.000
CREOMODA S.a.r.l., Tunisia	95	95	Laboratorio	Din.T. 10.000
TEXTROM S.r.l., Cluj – Romania	100	100	Produttiva	Nuovo Leu 200
STORIA S.r.l. in liquidazione, Bistrita – Romania	100	100	Produttiva	Nuovo Leu 2.500

(*) La società opera in qualità di agente per il mercato statunitense.

Nel corso del periodo non sono avvenute variazioni nella composizione del Gruppo.

Si evidenzia tuttavia che in data *27 febbraio 2009* è stata deliberata la messa in liquidazione della società Storia S.r.l. (Romania); mentre in data *15 aprile 2009* è stata deliberata la messa in liquidazione della società Textrom S.r.l. (Romania).

La presente relazione è espressa in Euro, moneta funzionale di Gruppo. I valori esposti nei prospetti contabili sono espressi in migliaia di Euro, così come laddove non diversamente indicato.

I cambi utilizzati per la determinazione del controvalore in Euro dei dati espressi in valuta estera delle società controllate Ratti USA Inc., Storia S.r.l., Textrom S.r.l., Creomoda S.a.r.l. e Ratti International Trading (Shanghai) Co. Ltd. sono i seguenti:

- per il conto economico (cambi medi del periodo):

	31.03.2009	31.03.2008	31.12.2008
\$ USA	1,302	1,500	1,471
Nuovo Leu Romania	4,268	3,690	3,684
Dinaro Tunisino	1,836	1,798	1,804
Renminbi Cina	8,904	10,736	10,225

- per lo stato patrimoniale (cambi di fine periodo):

	31.03.2009	31.03.2008	31.12.2008
\$ USA	1,331	1,581	1,392
Nuovo Leu Romania	4,239	3,727	4,023
Dinaro Tunisino	1,861	1,816	1,826
Renminbi Cina	9,094	11,087	9,496

Relazione sull'andamento della gestione

Gruppo Ratti

INFORMAZIONI SULLA GESTIONE DEL GRUPPO DEL 1° TRIMESTRE 2009

Informazioni sul conto economico:

I dati economici significativi del Gruppo Ratti, espressi in migliaia di Euro, possono essere così riassunti:

31.12.2008	Dati Economici	1T 2009	1T 2008
98.594	Ricavi dalla vendita di beni e servizi	17.012	25.463
6.318	Altri ricavi e proventi	314	232
100.383	Valore della produzione e altri proventi	17.094	26.458
(33.047)	Costi per materie prime, sussidiarie, di consumo e merci	(4.510)	(8.272)
(29.974)	Costi per servizi	(5.475)	(7.771)
(4.230)	Costi per godimento beni di terzi	(878)	(1.062)
(30.414)	Costi per il personale	(6.287)	(7.907)
(2.366)	Altri costi operativi	(328)	(701)
(1.808)	Ammortamento attrezzatura varia di stampa	(244)	(340)
(1.456)	Margine lordo (EBITDA)	(628)	405
(2.172)	Ammortamenti	(437)	(552)
(5.823)	Accantonamenti e svalutazioni	---	(1)
(9.451)	Risultato operativo (EBIT)	(1.065)	(148)
(12.677)	Risultato ante imposte (EBT)	(1.822)	(751)
(13.351)	Risultato del periodo di pertinenza del Gruppo*	(1.820)	(749)

(*) per il 1° Trimestre 2008/2009 Risultato di pertinenza del Gruppo ante imposte (in sede di chiusure trimestrali non vengono calcolate e stanziate imposte).

Raccordo tra Margine Lordo (EBITDA) e Risultato Operativo da conto economico consolidato:

31.12.2008	(Migliaia di Euro)	1T 2009	1T 2008
(9.451)	RISULTATO OPERATIVO	(1.065)	(148)
5.823	Accantonamenti e svalutazioni	---	1
2.172	Ammortamenti	437	552
(1.456)	MARGINE LORDO (EBITDA)	(628)	405

Il conto economico consolidato del primo trimestre evidenzia, rispetto allo stesso periodo dello scorso esercizio, una significativa contrazione dei fatturati (-33,2%), così come gli ultimi mesi dell'esercizio 2008. Tuttavia, la progressiva entrata a regime delle azioni/interventi previste nel Piano industriale 2009-2011, avviate dal Gruppo, volte al:

- rafforzamento delle aree di leadership tradizionali e alla concentrazione sulle aree a maggiore redditività;
- abbassamento del punto di pareggio;
- miglioramento dell'efficienza e competitività aziendale;

ha permesso di contenere l'impatto sui risultati del periodo, che, pur essendo negativi, sono sostanzialmente in linea alle previsioni.

Nonostante la contrazione di 8,5 milioni di Euro di fatturato dei primi tre mesi, infatti, si registra un peggioramento del Margine Operativo Lordo (EBITDA) e del Margine Operativo (EBIT) contenuti rispettivamente in 1,0 milioni di Euro e di 0,9 milioni di Euro.

Relazione sull'andamento della gestione

Gruppo Ratti

Le società del Gruppo hanno contribuito al risultato economico con i seguenti risultati parziali:

31.12.2008	Società	1T 2009	1T 2008
(16.054)	Ratti S.p.A.	(1.720)	(366)
---	Esse S.p.A.*	---	(68)
(1.939)	C.G.F. S.p.A.	(220)	(216)
(804)	Textrom S.r.l.	113	(133)
(647)	Storia S.r.l. in liquidazione	17	34
(3)	Creomoda S.a.r.l.	(41)	(37)
49	Ratti USA Inc.	14	(8)
10	Ratti International Trading (Shanghai) Co. Ltd.	18	2
(19.388)	Totale aggregato	(1.819)	(792)
6.037	Rettifiche di consolidamento	(1)	43
(13.351)	Risultato di pertinenza del Gruppo**	(1.820)	(749)

(*) la società Esse S.p.A. è stata fusa per incorporazione in Ratti S.p.A. nel corso dell'esercizio 2008, con effetti contabili e fiscali a partire dall'1 gennaio 2008, mentre ai fini civilistici a partire dalle ore 00.01 dell'1 ottobre 2008. Il risultato di Esse S.p.A. al 31.12.2008 e al 31.03.2009 è pertanto incluso in Ratti S.p.A..

(**) per il 1° Trimestre 2008/2009 Risultato di pertinenza del Gruppo ante imposte (in sede di chiusure trimestrali non vengono calcolate e stanziate imposte).

Analisi dei ricavi:

Le società del Gruppo hanno contribuito al valore della produzione con i seguenti ricavi di vendite e prestazioni:

31.12.2008	Società	1T 2009	1T 2008
83.435	Ratti S.p.A.	13.481	19.293
---	Esse S.p.A.*	---	2.724
17.685	C.G.F. S.p.A.	4.381	4.632
1.865	Textrom S.r.l.	711	440
1.403	Storia S.r.l. in liquidazione	43	500
527	Ratti USA Inc.	116	129
234	Creomoda S.a.r.l.	8	9
83	Ratti International Trading (Shanghai) Co. Ltd.	49	25
105.232	Totale aggregato	18.789	27.752
(6.638)	Vendite infragruppo	(1.777)	(2.289)
98.594	Totale consolidato	17.012	25.463

(*) il fatturato della società Esse S.p.A. al 31.12.2008 e al 31.03.2009 è incluso in Ratti S.p.A. per effetto della fusione per incorporazione avvenuta nel corso dell'esercizio 2008.

L'andamento dei ricavi sia per tipologia di prodotto che per area geografica riflette la generale debolezza della domanda.

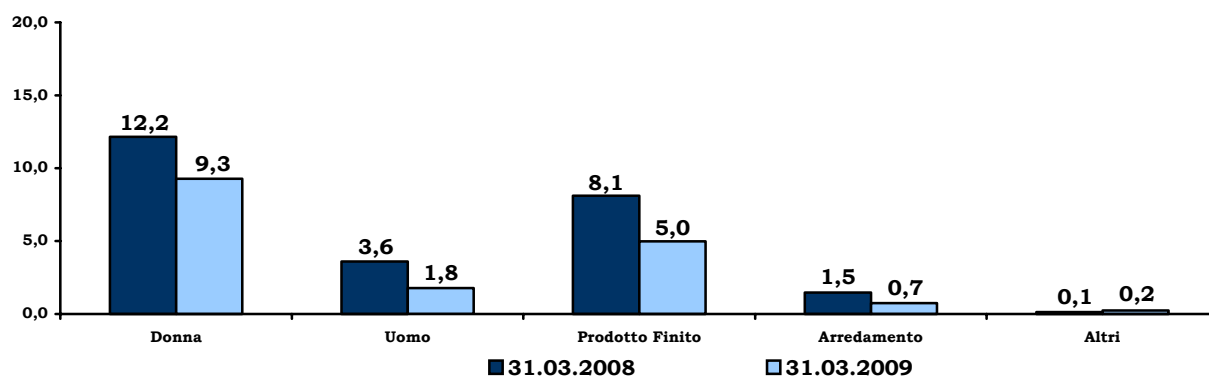
Relazione sull'andamento della gestione

Gruppo Ratti

La composizione del fatturato per tipologia di prodotto e per area geografica è la seguente:

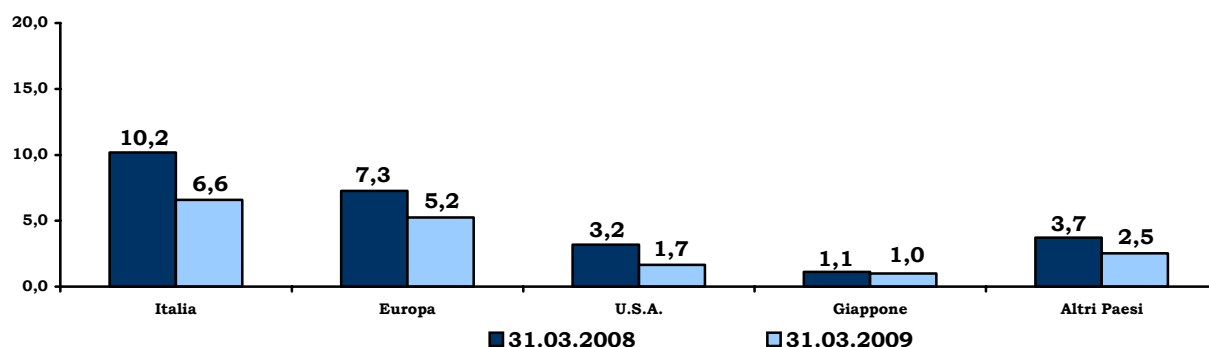
31.12.2008	%	Tipo prodotto:	1T 2009	%	1T 2008	%	Var. %
51.078	51,8	Donna	9.284	54,6	12.156	47,7	(23,6)
14.739	15,0	Uomo	1.777	10,4	3.590	14,1	(50,5)
27.385	27,8	Prodotto Finito	4.976	29,2	8.112	31,9	(38,7)
4.850	4,9	Arredamento	744	4,4	1.480	5,8	(49,7)
542	0,5	Altri e non allocati	231	1,4	125	0,5	84,8
98.594	100	Totale	17.012	100	25.463	100	(33,2)

Fatturato per tipologia di prodotto
(milioni di Euro)



31.12.2008	%	Area geografica:	1T 2009	%	1T 2008	%	Var. %
37.732	38,3	Italia	6.589	38,7	10.178	40,0	(35,3)
29.260	29,7	Europa	5.248	30,8	7.274	28,6	(27,9)
11.967	12,1	U.S.A.	1.659	9,8	3.185	12,5	(47,9)
4.975	5,0	Giappone	986	5,8	1.111	4,3	(11,3)
14.660	14,9	Altri Paesi	2.530	14,9	3.715	14,6	(31,9)
98.594	100	Totale	17.012	100	25.463	100	(33,2)

Fatturato per area geografica
(milioni di Euro)



Relazione sull'andamento della gestione

Gruppo Ratti

Struttura patrimoniale e finanziaria

La struttura patrimoniale e finanziaria al 31 marzo 2009, raffrontata con quella al 31 marzo ed al 31 dicembre 2008, è di seguito sinteticamente rappresentata:

	31.03.2009	31.03.2008	31.12.2008
Rimanenze	21.654	31.187	22.010
Crediti commerciali ed altri crediti	20.167	33.279	24.880
Crediti per imposte sul reddito	547	742	547
Passività correnti non finanziarie	(23.796)	(30.122)	(26.408)
A. Capitale netto di funzionamento	18.572	35.086	21.029
Immobili, impianti e macchinari	22.557	25.744	23.033
Avviamento ed altre attività a vita non definita	---	326	---
Altre attività immateriali	201	250	216
Altre attività non correnti	277	799	291
B. Attività Fisse	23.035	27.119	23.540
C. Trattamento fine rapporto	(9.975)	(10.838)	(10.389)
D. Fondo rischi ed oneri	(5.006)	(1.407)	(5.456)
E. Altre Passività non correnti	(202)	(191)	(202)
F. Capitale investito netto	26.424	49.769	28.522
Coperto da:			
Posizione finanziaria netta a breve	17.573	21.967	17.739
Posizione finanziaria netta a medio/lungo	3.142	7.852	3.268
G. Posizione finanziaria netta totale	20.715	29.819	21.007
H. Patrimonio netto	5.709	19.950	7.515
I. TOTALE (G+H)	26.424	49.769	28.522

Il capitale netto di funzionamento è inferiore al 31 marzo e al 31 dicembre 2008 rispettivamente per Euro 16,5 milioni ed Euro 2,5 milioni. Tale riduzione è imputabile, oltre al minor fatturato dell'ultimo periodo, alle azioni messe in atto dal Gruppo per migliorare la gestione del capitale circolante, che hanno permesso il contenimento della posizione finanziaria netta, illustrata successivamente.

Rispetto al 31 dicembre 2008 le Attività fisse, il Trattamento di fine rapporto e il Fondo rischi ed oneri sono in riduzione rispettivamente per Euro 505 migliaia, Euro 414 migliaia ed Euro 450 migliaia.

Per la riconciliazione dei dati sopra esposti con gli schemi contabili consolidati si rinvia ai quadri di riepilogo successivamente riportati.

Relazione sull'andamento della gestione

Gruppo Ratti

Dati finanziari

La posizione finanziaria netta, integrata rispetto a quella del rendiconto finanziario con le poste a medio e lungo termine, si sostanzia come segue:

	31.03.2009	31.03.2008	31.12.2008
Poste correnti:			
- Cassa ed altre disponibilità liquide equivalenti	2.390	2.352	2.718
- Attività finanziarie correnti per strumenti derivati	30	154	91
- Passività finanziarie correnti vs. banche*	(19.225)	(24.185)	(19.600)
- Passività finanziarie per leasing finanziari	(412)	(288)	(430)
- Passività finanziarie per strumenti derivati	(356)	---	(518)
Totale posizione finanziaria corrente	(17.573)	(21.967)	(17.739)
Poste non correnti:			
- Passività finanziarie vs. banche e altri finanziatori	(2.114)	(6.713)	(2.313)
- Passività finanziarie per leasing finanziari	(886)	(1.139)	(955)
- Passività finanziarie per strumenti derivati	(142)	---	---
Posizione finanziaria non corrente	(3.142)	(7.852)	(3.268)
Posizione finanziaria netta totale:			
Disponibilità (indebitamento)	(20.715)	(29.819)	(21.007)

(*) Le passività finanziarie correnti verso banche includono, al 31 marzo 2009, Euro 4.580 migliaia (6.462 migliaia di Euro al 31.03.2008 e 5.496 migliaia di Euro al 31.12.2008), relativi alla quota a medio lungo termine del finanziamento BNL/UNICREDIT S.p.A, classificata, fra le passività correnti così come previsto dallo IAS 1, in quanto i convenants che regolano tale contratto di finanziamento non risultano essere rispettati alla data di chiusura del bilancio.

Altre informazioni:

Risorse umane

L'organico al 31 marzo dettagliato per le società del Gruppo è il seguente:

	31.03.2009	31.03.2008	31.12.2008
Ratti S.p.A.	562	595	583
Esse S.p.A.	---	15	---
C.G.F. S.p.A.	43	51	45
Creomoda S.a.r.l.	23	27	21
Ratti USA Inc.	2	2	3
Storia S.r.l. in liquidazione	7	100	89
Textrom S.r.l.	118	124	121
Ratti International Trading (Shanghai) Co. Ltd.	---	---	---
Totale Gruppo	755	914	862

Il numero complessivo dei dipendenti si è ridotto, rispetto al 31.12.2008, di n. 107 unità, nell'ambito della ristrutturazione prevista nel Piano industriale 2009-2011.

Relazione sull'andamento della gestione

Gruppo Ratti

Si evidenzia di seguito il numero totale e medio dei dipendenti suddiviso per categoria:

	31.03.2009	31.03.2008	31.12.2008	Media gen/mar 2009
Dirigenti	9	11	10	9
Quadri e Impiegati	356	382	372	363
Intermedi e Operai	390	521	480	443
Totale	755	914	862	815

Quadri di raccordo

Vengono di seguito riportati i quadri di raccordo tra la struttura patrimoniale e finanziaria, esposta precedentemente, e le voci incluse nei prospetti contabili consolidati:

	31.03.2009	31.03.2008	31.12.2008
Passività correnti non finanziarie (schema riclassificato) sono composte da:			
Debiti verso fornitori ed altri debiti	23.794	30.121	26.407
Debiti per imposte sul reddito	<u>2</u>	<u>1</u>	<u>1</u>
Passività correnti non finanziarie (riclassificato)	<u>23.796</u>	<u>30.122</u>	<u>26.408</u>
Altre attività non correnti (schema riclassificato) sono composte da:			
Partecipazioni	19	22	22
Altre attività finanziarie	107	274	118
Attività per imposte differite	<u>151</u>	<u>503</u>	<u>151</u>
Altre attività non correnti (riclassificato)	<u>277</u>	<u>799</u>	<u>291</u>
Trattamento di fine rapporto (schema riclassificato) è composto da:			
Benefici ai dipendenti (parte non corrente)	7.941	10.736	7.900
Benefici ai dipendenti (parte corrente)	<u>2.034</u>	<u>102</u>	<u>2.489</u>
Trattamento fine rapporto (riclassificato)	<u>9.975</u>	<u>10.838</u>	<u>10.389</u>
Fondo rischi ed oneri (schema riclassificato) è composto da:			
Fondo rischi ed oneri (parte non corrente)	986	974	991
Fondo rischi ed oneri (parte corrente)	<u>4.020</u>	<u>433</u>	<u>4.465</u>
Fondo rischi ed oneri (riclassificato)	<u>5.006</u>	<u>1.407</u>	<u>5.456</u>
Altre passività non correnti (schema riclassificato) sono composte da:			
Imposte differite passive	<u>202</u>	<u>191</u>	<u>202</u>
Altre passività non correnti (riclassificato)	<u>202</u>	<u>191</u>	<u>202</u>
Posizione finanziaria netta a breve (schema riclassificato) è composta da:			
Attività finanziarie	30	154	91
Cassa ed altre disponibilità liquide equivalenti	2.390	2.352	2.718
Passività finanziarie (parte corrente)	<u>(19.993)</u>	<u>(24.473)</u>	<u>(20.548)</u>
PFN a breve (riclassificato)	<u>(17.573)</u>	<u>(21.967)</u>	<u>(17.739)</u>
Posizione finanziaria netta a medio-lungo termine (schema riclassificato) è composta da:			
Passività finanziarie (parte non corrente)	<u>(3.142)</u>	<u>(7.852)</u>	<u>(3.268)</u>
PFN a ML termine (riclassificato)	<u>(3.142)</u>	<u>(7.852)</u>	<u>(3.268)</u>

Relazione sull'andamento della gestione Gruppo Ratti

PREVEDIBILE EVOLUZIONE DELLA GESTIONE

I primi mesi dell'esercizio 2009 hanno confermato le medesime tendenze di mercato che hanno contrassegnato gli ultimi mesi dell'esercizio 2008, con una contrazione generalizzata dei consumi legata all'andamento macroeconomico internazionale.

Il quadro economico mondiale resta ancora difficile ed incerto.

Nell'ambito di tale contesto, il Gruppo registra, ad oggi, una dinamica cumulata del fatturato e del portafoglio ordini inferiore allo scorso esercizio, su tutte le linee di business gestite. Anche per il secondo trimestre sono pertanto previsti minori fatturati rispetto allo stesso periodo dello scorso esercizio.

L'andamento del mercato nella seconda parte dell'anno, che tradizionalmente per il Gruppo Ratti è più favorevole, poiché recepisce il fatturato della stagione primavera-estate, sarà probabilmente influenzato dalla stabilizzazione delle condizioni macroeconomiche.

Il Gruppo Ratti, anche alla luce delle risultanze del primo trimestre, prosegue nella realizzazione degli interventi previsti nel Piano industriale 2009-2011, che dovrebbero consentire di ridurre l'impatto negativo del minor fatturato atteso nel 2009, e migliorare i risultati economici rispetto agli ultimi esercizi, confermando le previsioni elaborate per l'anno 2009.

FATTI DI RILIEVO SUCCESSIVI AL 31 MARZO 2009

Oltre a quanto già indicato in precedenza, si evidenzia che:

- in data *15 aprile 2009* è stata deliberata la messa in liquidazione della società Textrom S.r.l. (Romania);
- in data *27 aprile 2009*, la società Capogruppo ha sottoscritto un contratto preliminare di vendita per un lotto di terreno, non strumentale all'attività del Gruppo, che comporterà l'ingresso di risorse finanziarie e la realizzazione di una plusvalenza entro la fine del mese di luglio 2009;
- in data *29 aprile 2009* l'Assemblea straordinaria di Ratti S.p.A., convocata per deliberare in merito ai provvedimenti ex. Art. 2446 del C.C., ha deliberato la copertura integrale delle perdite accumulate al 31.12.2008, iscritte in bilancio per Euro 27.249.707, già al netto della Riserva FTA, attraverso l'utilizzo per intero della Riserva FTA stessa e la riduzione del capitale sociale da Euro 34.103.771 ad Euro 6.854.500 (iscritta al Registro delle Imprese di Como in data 12 maggio 2009), e rinviando a nuovo per ragioni di puro arrotondamento, la residua perdita, di Euro 436.

Ratti S.p.A.
Per il Consiglio di Amministrazione

Il Presidente
Donatella Ratti

Guanzate, 14 maggio 2009

PROSPETTI CONTABILI CONSOLIDATI

GRUPPO RATTI

Prospetti contabili consolidati

Gruppo Ratti

STATO PATRIMONIALE CONSOLIDATO

(Importi in migliaia di EURO)

ATTIVITÀ	31.03.2009	31.03.2008	31.12.2008
Immobili, impianti e macchinari	22.557	25.744	23.033
Avviamento ed altre attività a vita non definita	---	326	---
Altre attività immateriali	201	250	216
Partecipazioni	19	22	22
Altre attività finanziarie	107	274	118
Attività per imposte differite	151	503	151
ATTIVITÀ NON CORRENTI	23.035	27.119	23.540
Rimanenze	21.654	31.187	22.010
Crediti commerciali ed altri crediti	20.167	33.279	24.880
Crediti per imposte sul reddito	547	742	547
Attività finanziarie	30	154	91
Cassa e altre disponibilità liquide equivalenti	2.390	2.352	2.718
ATTIVITÀ CORRENTI	44.788	67.714	50.246
TOTALE ATTIVITÀ	67.823	94.833	73.786
PATRIMONIO NETTO E PASSIVITÀ	31.03.2009	31.03.2008	31.12.2008
Capitale sociale	34.104	34.104	34.104
Altre riserve	130	(51)	114
Utili/(Perdite) a nuovo	(26.704)	(13.353)	(13.353)
Risultato del periodo	(1.820)	(749)	(13.351)
Patrimonio netto Gruppo	5.710	19.951	7.514
Patrimonio netto di terzi	(1)	(1)	1
PATRIMONIO NETTO	5.709	19.950	7.515
Passività finanziarie	3.142	7.852	3.268
Fondi rischi ed oneri	986	974	991
Benefici ai dipendenti	7.941	10.736	7.900
Imposte differite passive	202	191	202
PASSIVITÀ NON CORRENTI	12.271	19.753	12.361
Passività finanziarie	19.993	24.473	20.548
Debiti verso fornitori ed altri debiti	23.794	30.121	26.407
Benefici ai dipendenti	2.034	102	2.489
Fondi rischi ed oneri	4.020	433	4.465
Debiti per imposte sul reddito	2	1	1
PASSIVITÀ CORRENTI	49.843	55.130	53.910
TOTALE PATRIMONIO NETTO E PASSIVITÀ	67.823	94.833	73.786

Prospetti contabili consolidati

Gruppo Ratti

CONTO ECONOMICO CONSOLIDATO

(Importi in migliaia di EURO)

	1.1 - 31.03 2009	1.1 - 31.03 2008	1.1 - 31.12 2008
Valore della produzione e altri proventi	17.094	26.458	100.383
Ricavi dalla vendita di beni e servizi	17.012	25.463	98.594
Variazione rimanenze di prodotti finiti e semilavorati	(232)	763	(4.529)
Altri ricavi e proventi	314	232	6.318
Costi operativi	(18.159)	(26.606)	(109.834)
Per materie prime, sussidiarie, di consumo e merci	(4.510)	(8.272)	(33.047)
Per servizi	(5.475)	(7.771)	(29.974)
Per godimento beni di terzi	(878)	(1.062)	(4.230)
Costi per il personale	(6.287)	(7.907)	(30.414)
Altri costi operativi	(328)	(701)	(2.366)
Ammortamento attrezzatura varia di stampa	(244)	(340)	(1.808)
Ammortamenti	(437)	(552)	(2.172)
Accantonamenti e svalutazioni	---	(1)	(5.823)
RISULTATO OPERATIVO	(1.065)	(148)	(9.451)
Proventi finanziari	582	547	1.904
Oneri finanziari	(1.339)	(1.150)	(5.130)
RISULTATO ANTE IMPOSTE	(1.822)	(751)	(12.677)
Imposte sul reddito dell'esercizio*	---	---	(674)
RISULTATO DEL PERIODO INCLUSA	(1.822)	(751)	(13.351)
LA QUOTA DEI TERZI	(1.822)	(751)	(13.351)
di cui:			
RISULTATO DEL PERIODO			
DI PERTINENZA DI TERZI	(2)	(2)	---
RISULTATO DEL PERIODO			
DI PERTINENZA DEL GRUPPO	(1.820)	(749)	(13.351)

(*) in occasione delle chiusure trimestrali non vengono calcolate e stanziato imposte.

Prospetti contabili consolidati

Gruppo Ratti

PROSPETTO DELLE VARIAZIONI DEL PATRIMONIO NETTO CONSOLIDATO

(Importi in migliaia di EURO)

	Capitale sociale	Altre riserve	Utili (Perdite a nuovo)	Risultato dell'esercizio	Totale PN del Gruppo	PN di terzi	Totale PN consolidato del Gruppo e dei terzi
SALDI AL 1° GENNAIO 2008	34.104	63	(7.462)	(5.891)	20.814	1	20.815
1 - Differenze nette di conversione		43			43		43
2 - Adeguamento riserva di copertura dei Flussi finanziari (Cash Flow Hedging)		(157)			(157)		(157)
TOTALE PROVENTI ED ONERI DEL PERIODO RILEVATI A PATRIM.NETTO	---	(114)	---	---	(114)	---	(114)
3 - Risultato del periodo				(749)	(749)	(2)	(751)
TOTALE PROVENTI ED ONERI DEL PERIODO	---	(114)	---	(749)	(863)	(2)	(865)
4 - Destinazione risultato dell'esercizio chiuso al 31.12.2007			(5.891)	5.891			---
SALDI AL 31 MARZO 2008	34.104	(51)	(13.353)	(749)	19.951	(1)	19.950
1 - Differenze nette di conversione		356			356		356
2 - Adeguamento riserva di copertura dei Flussi finanziari (Cash Flow Hedging)		(191)			(191)		(191)
TOTALE PROVENTI ED ONERI DEL PERIODO RILEVATI A PATRIM.NETTO	---	165	---	---	165	---	165
3 - Risultato del periodo				(12.602)	(12.602)	2	(12.600)
TOTALE PROVENTI ED ONERI DEL PERIODO	---	165	---	(12.602)	(12.437)	2	(12.435)
SALDI AL 31 DICEMBRE 2008	34.104	114	(13.353)	(13.351)	7.514	1	7.515
1 - Differenze nette di conversione		200			200		200
2 - Adeguamento riserva di copertura dei Flussi finanziari (Cash Flow Hedging)		(184)			(184)		(184)
TOTALE PROVENTI ED ONERI DEL PERIODO RILEVATI A PATRIM.NETTO	---	16	---	---	16	---	16
3 - Risultato del periodo				(1.820)	(1.820)	(2)	(1.822)
TOTALE PROVENTI ED ONERI DEL PERIODO	---	16	---	(1.820)	(1.804)	(2)	(1.806)
4 - Destinazione risultato dell'esercizio chiuso al 31.12.2008			(13.351)	13.351	---		---
SALDI AL 31 MARZO 2009	34.104	130	(26.704)	(1.820)	5.710	(1)	5.709

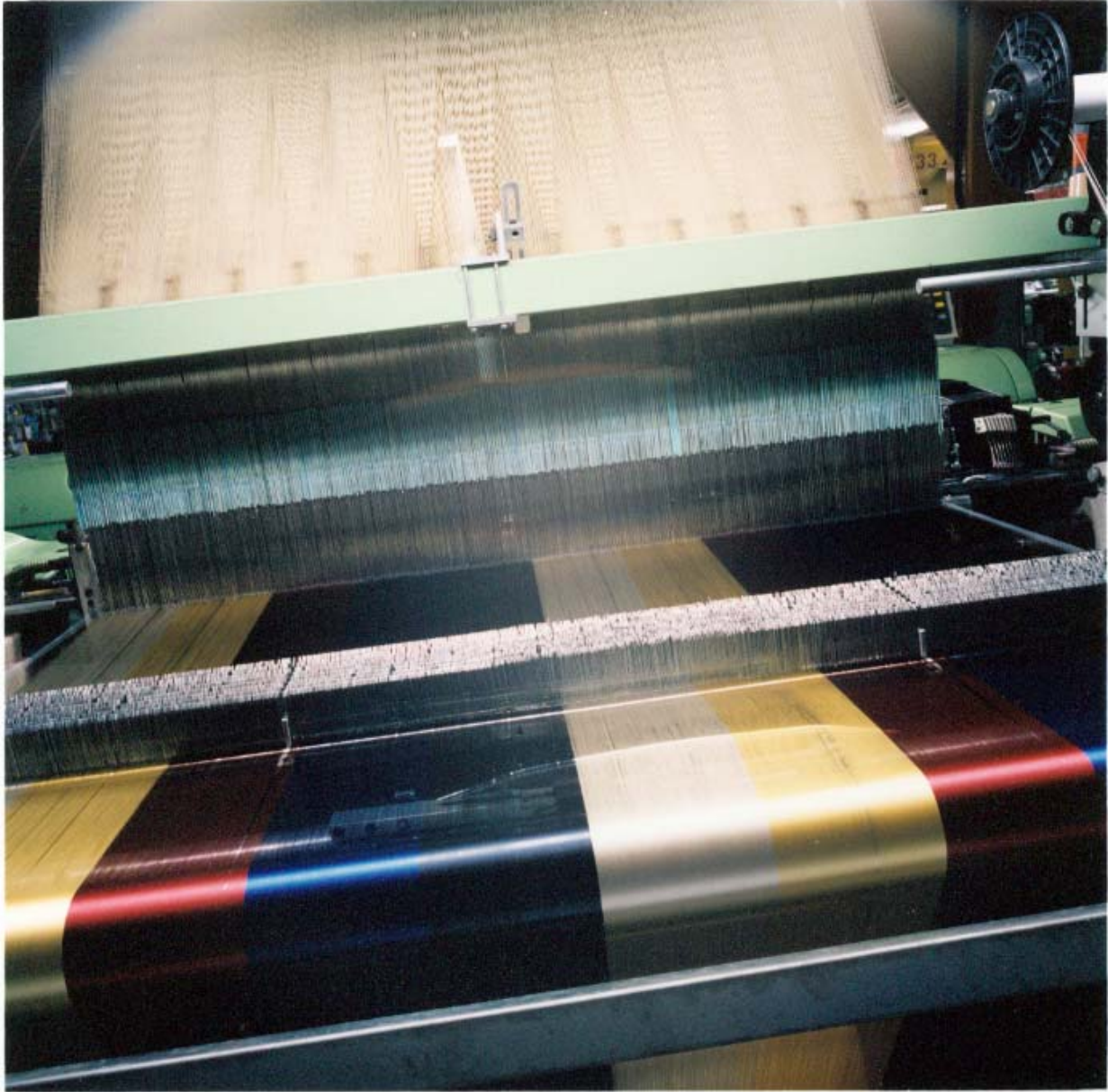
Prospetti contabili consolidati

Gruppo Ratti

RENDICONTO FINANZIARIO CONSOLIDATO

(importi in migliaia di EURO)

	31.03.2009	31.03.2008	31.12.2008
Liquidità dall'attività operativa			
Risultato del periodo	(1.820)	(749)	(13.351)
<i>Rettifiche per</i>			
Utili/(Perdite) di azionisti terzi	(2)	(2)	---
Ammortamento attrezzatura varia di stampa	244	340	1.808
Ammortamenti	437	552	2.172
Accantonamento del fondo oneri e rischi diversi	---	---	4.443
(Utilizzo) del fondo oneri e rischi diversi	(445)	(642)	(1.053)
Variazione di fair value strumenti finanziari derivati	---	29	(16)
Oneri finanziari netti	176	367	1.460
(Utili)/Perdite dalla vendita di immobili, impianti e macchinari	(101)	(4)	6
(Utili)/Perdite dalla vendita di immobili, impianti e macchinari a parti correlate	---	---	(3.889)
Imposte sul reddito	---	---	674
	(1.511)	(109)	(7.746)
Diminuzione/(Aumento) delle rimanenze	356	(1.236)	7.941
Diminuzione/(Aumento) dei crediti commerciali e degli altri crediti	4.713	5.019	8.481
Diminuzione/(Aumento) dei crediti commerciali per operazioni di cessioni di crediti (factoring)	---	---	4.937
Aumento/(Diminuzione) dei debiti verso fornitori e degli altri debiti	(2.613)	(2.051)	(5.765)
Aumento/(Diminuzione) dei benefici ai dipendenti	(414)	(355)	(805)
Aumento/(Diminuzione) del fondo indennità di fine rapporto agenti	(5)	---	17
Variazione netta altre attività/passività correnti	65	67	52
	591	1.335	7.112
Interessi pagati	(395)	(468)	(1.647)
Imposte sul reddito pagate	---	---	(86)
Liquidità netta generata/(assorbita) dall'attività operativa	196	867	5.379
Liquidità dall'attività di investimento			
Interessi incassati	14	101	254
Incassi dalla vendita di immobili, impianti e macchinari da terzi	465	107	231
Incassi dalla vendita di immobili, impianti e macchinari da parti correlate	---	---	7.200
(Acquisto) di immobili, impianti e macchinari	(534)	(1.803)	(5.836)
Variazione delle attività immateriali	(20)	(83)	(175)
Variazione altre attività finanziarie non correnti	30	10	421
Liquidità netta generata/(assorbita) dall'attività di investimento	(45)	(1.668)	2.095
Liquidità dall'attività finanziaria			
Erogazione per accensione finanziamenti	---	---	500
(Rimborsi) di finanziamento	---	---	(3.571)
(Rimborso) rate di finanziamenti	(1.314)	(1.362)	(4.280)
(Pagamenti) di debiti per leasing finanziari	(88)	(106)	(408)
Variazione dei c/c passivi c/anticipi import/export	923	2.329	711
Liquidità netta generata/(assorbita) dall'attività finanziaria	(479)	861	(7.048)
Incremento/(decremento) netto della cassa e altre disponibilità liquide equivalenti	(328)	60	426
Cassa e altre disponibilità liquide equivalenti all'1.1	2.718	2.292	2.292
Cassa e altre disponibilità liquide equivalenti a fine periodo	2.390	2.352	2.718



Attestazione del Dirigente Preposto alla redazione dei documenti contabili societari

Attestazione del Resoconto intermedio di gestione ai sensi dell'art. 154-bis del D.Lgs. 58/98

Il Dirigente Preposto alla redazione dei documenti contabili societari Luca Lanzarotti attesta, ai sensi dell'art. 154-bis, comma 2, del Testo Unico della Finanza, che l'informativa contabile contenuta nel presente Resoconto intermedio di gestione al 31 marzo 2009 corrisponde alle risultanze documentali, ai libri ed alle scritture contabili.

Guanzate, 14 maggio 2009

Ratti S.p.A.
Dirigente Preposto

/f/ Luca Lanzarotti

